

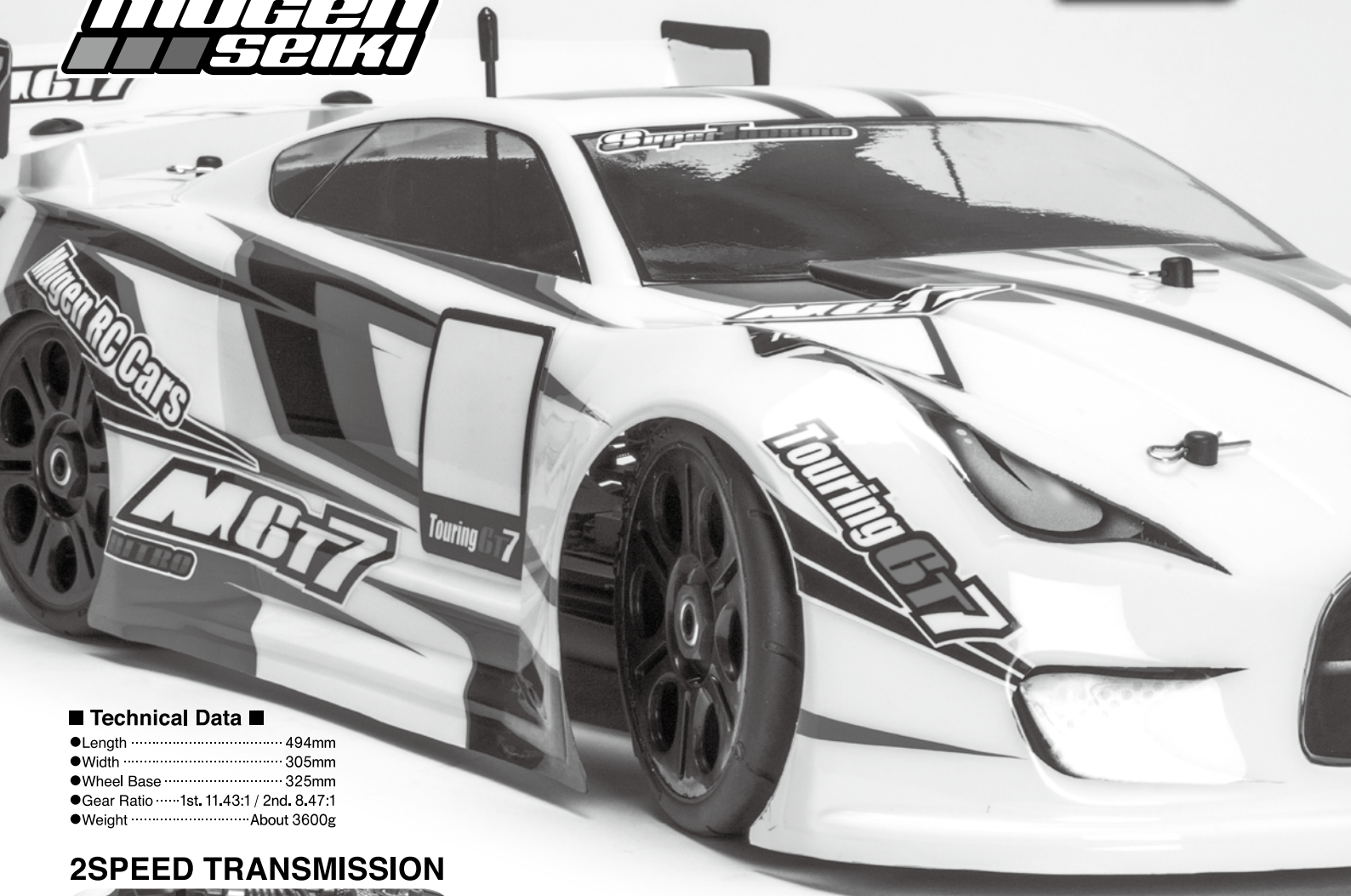
MGT7

Super Touring

NITRO

1/8TH GT NITRO TOURING CAR

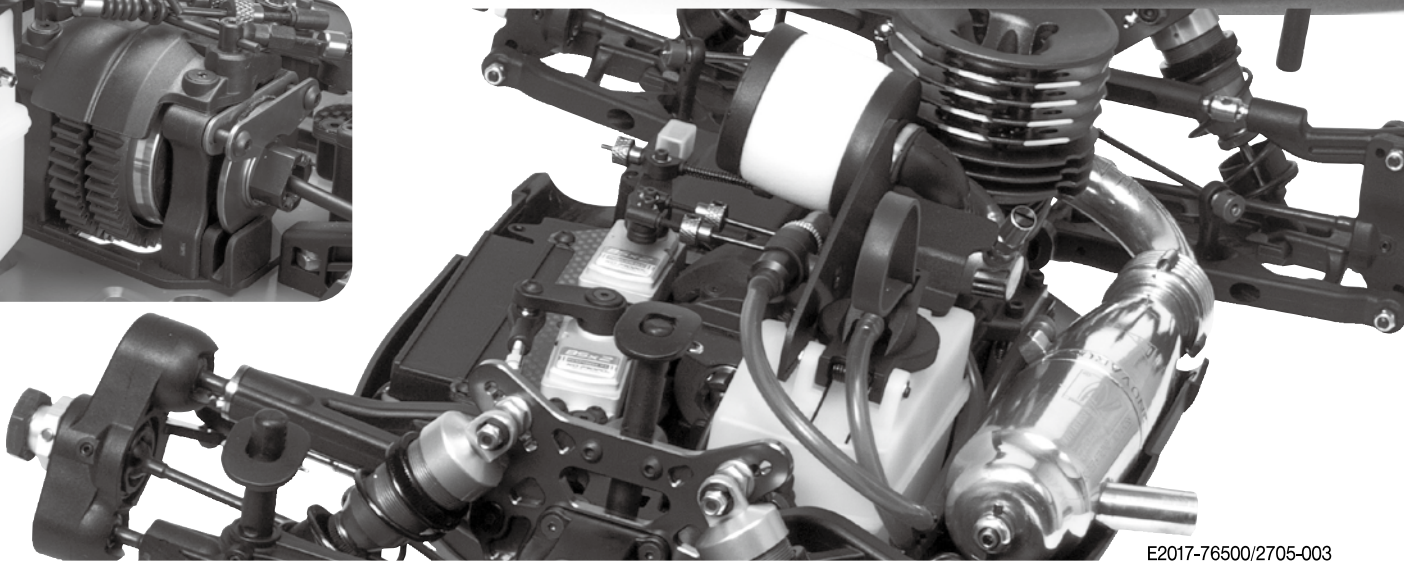
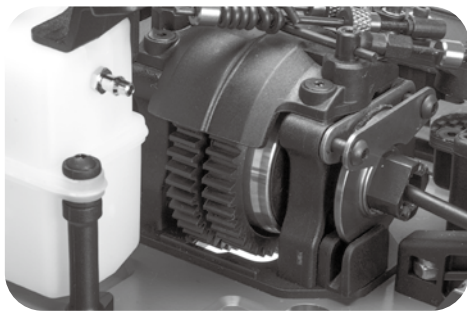
MUGEN
SEIKI



■ Technical Data ■

- Length 494mm
- Width 305mm
- Wheel Base 325mm
- Gear Ratio 1st. 11.43:1 / 2nd. 8.47:1
- Weight About 3600g

2SPEED TRANSMISSION



E2017-76500/2705-003

Necessary equipment to operate : 2ch Radio and 2 Servos / Receiver / Battery (Flat Pack) / Rear Exhaust Engine (only chassis kit) / Muffler / Manifold / Manifold Spring / Tires / Wheels / Body / Body Paint / Tools / Engine Starter / Fuel.

The contents are subject to change without notice due to product improvements and specification changes.

WARNING : This product CONTAINS CHEMICALS which and known to the state of California to cause cancer, birth defects, or other reproductive harm.

(その他に必要な物)2ch ラジオシステム&2 サーボ / レシーバーバッテリー(平型) / 後方排気エンジン(エンジン付キットは不要) / マフラー&マニホールド / マニホールドスプリング / タイヤ / ホイル / ボディ / ボディ塗装用具一式 / 工具 / エンジン始動用具一式 / 燃料。
キットは、製品改良の為予告なく仕様を変更することがあります。

NOTICE: The following items are needed for completion of the MGT7.
They are not included with this kit (unless noted), and should be obtained from your local hobby shop.

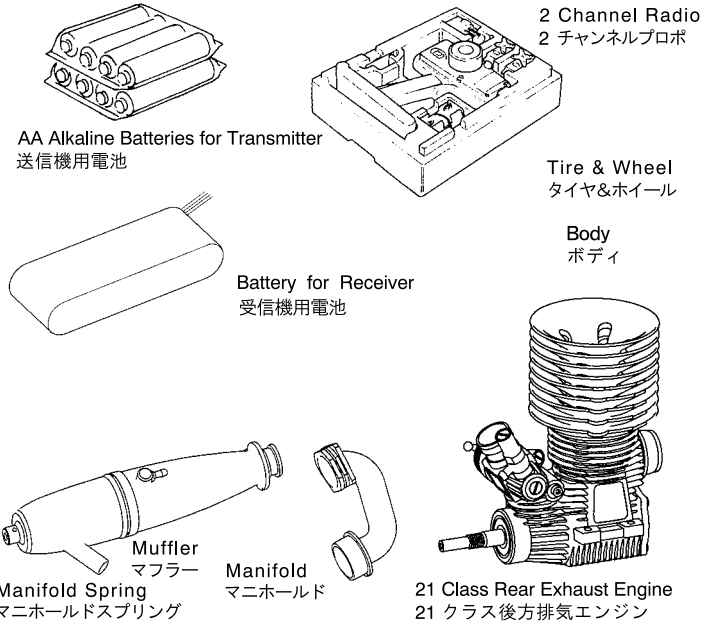
Be sure to read the instructions completely prior to assembly.

組立の前に

お買い求めの際に、又は組立前に部品の内容をお確かめください。組立前に説明書を最後までよく読んで、キット内容を理解してから組み立てると作業がしやすくなります。

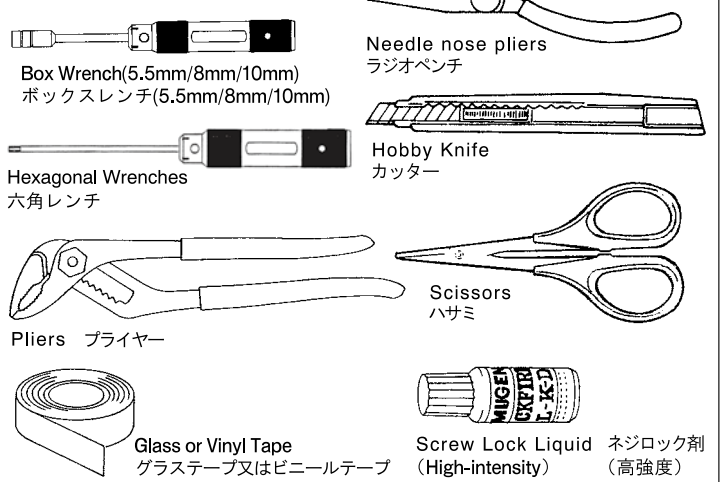
Additional items needed for completion.

キット以外に必要なもの



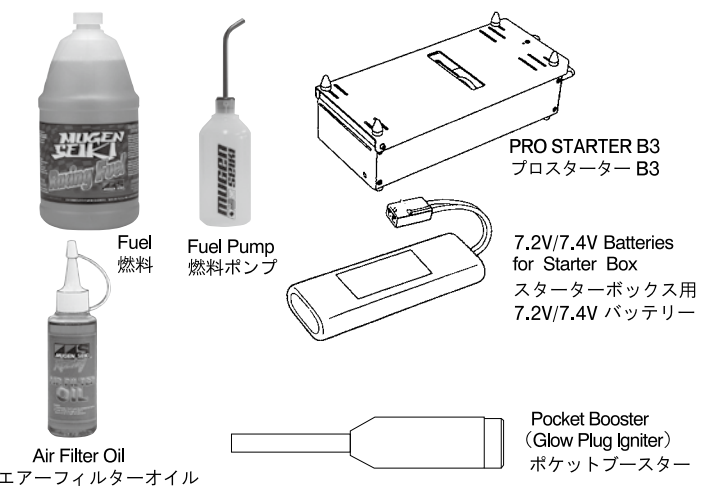
Tools needed for assembly

キット製作に必要な工具類



Additional items needed for starting engine.

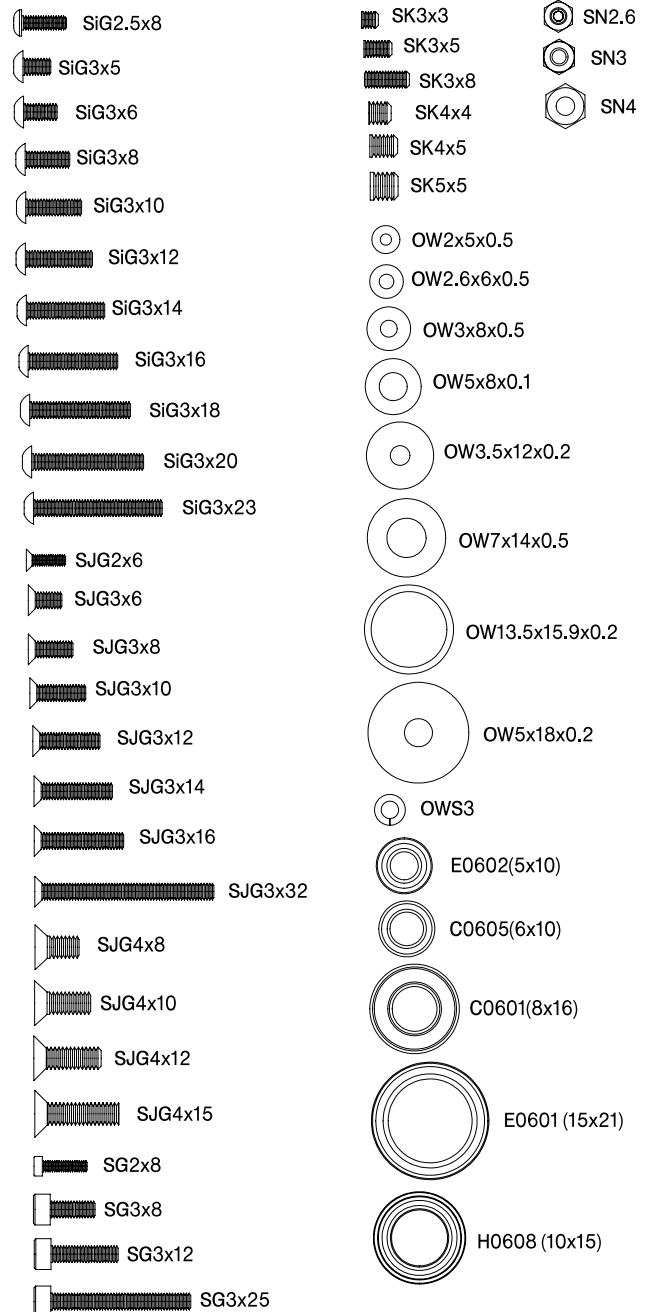
エンジン始動に必要なもの



Screw Chart

These are the actual sizes of the screws included with this kit.

ネジ類の説明



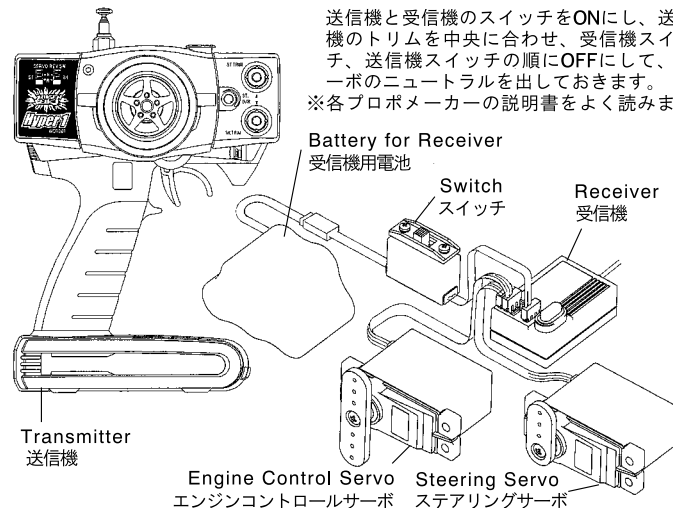
Your 2 channel radio system

The servos must be set at the center position before installation. To set at a neutral position, turn on the transmitter and receiver. Set the trim tabs in the center position, and turn off the receiver, and then the transmitter. The servos will be in proper neutral position for installation.

Please read the instructions provided with your radio system before using it.

プロポのニュートラルの出し方

送信機と受信機のスイッチをONにし、送信機のトリムを中央に合わせ、受信機スイッチ、送信機スイッチの順にOFFにして、サーボのニュートラルを出しておきます。
※各プロポメーカーの説明書をよく読みます。



Before you start to assemble the kit, please read the instruction manual to the end.
組立てに入る前に説明書を最後までよく見てから作業を始めて下さい。



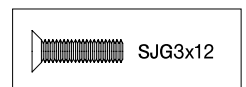
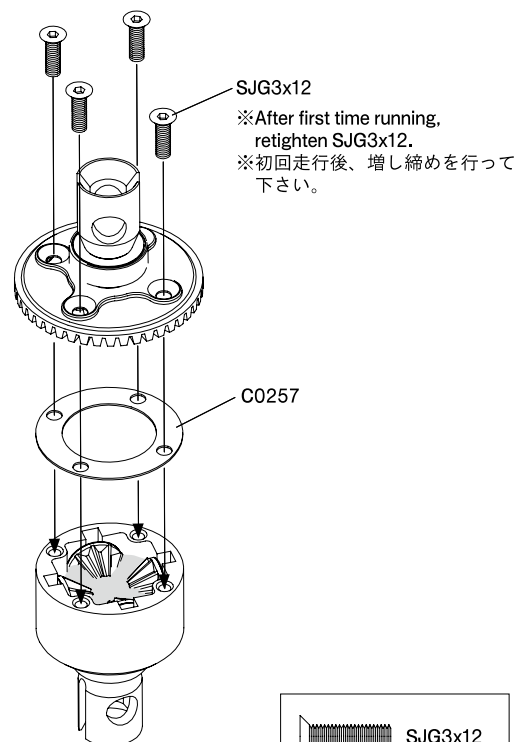
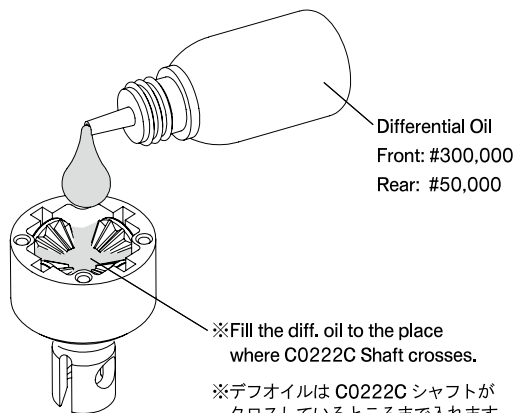
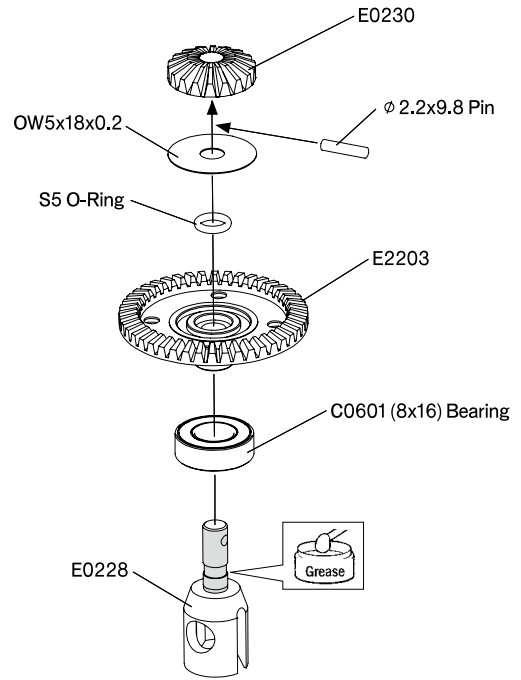
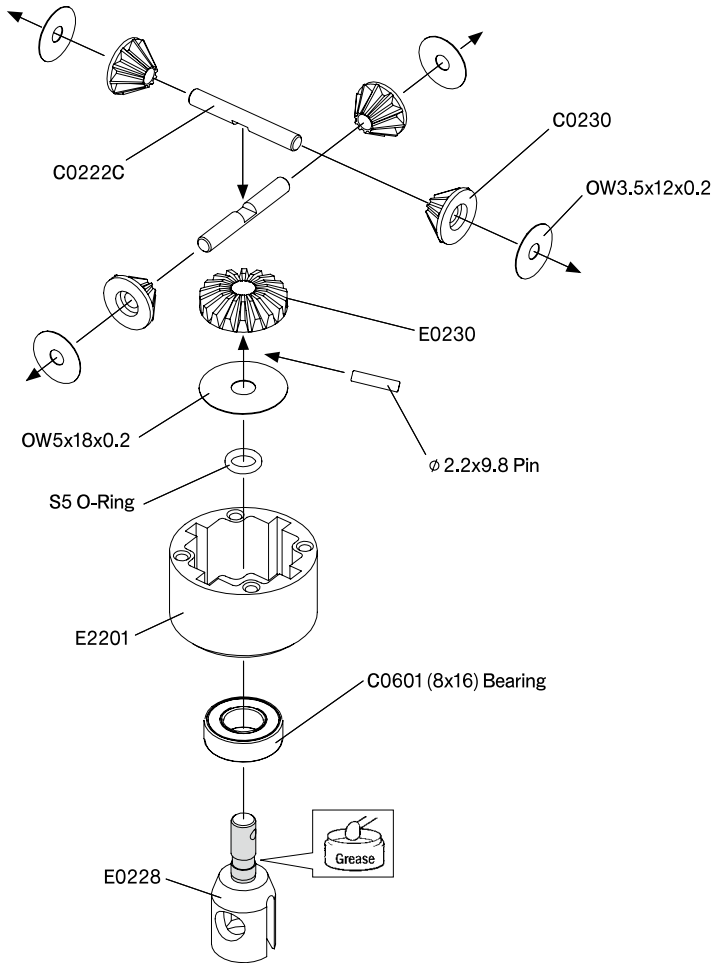
Apply Super Joint Grease.
スーパージョイントグリスを塗る。



Apply Screw Lock Liquid.
ネジロック剤を塗る。

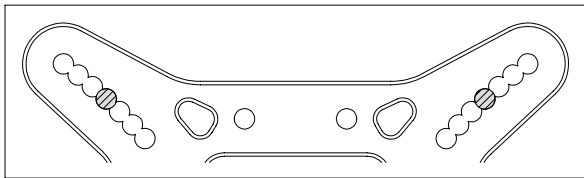
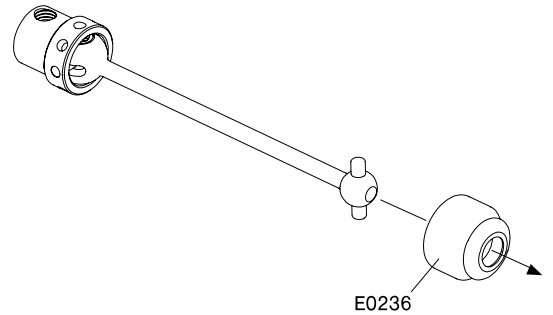
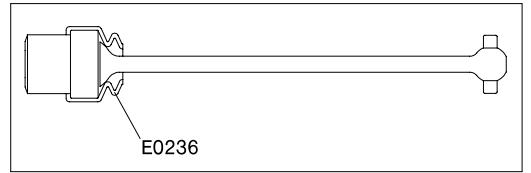
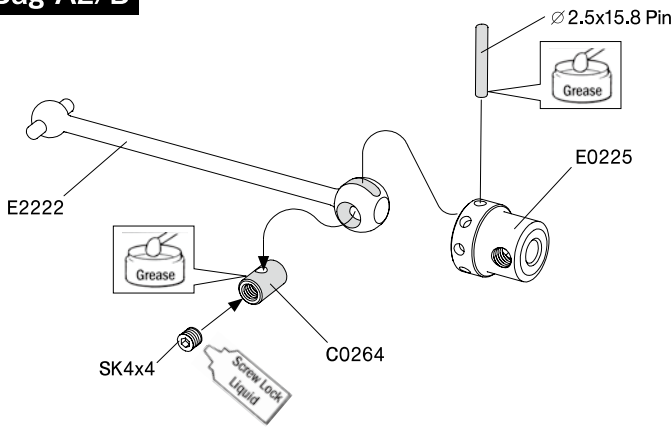
1. Front/Rear Diff. Gear

Kit Bag-A1/A2

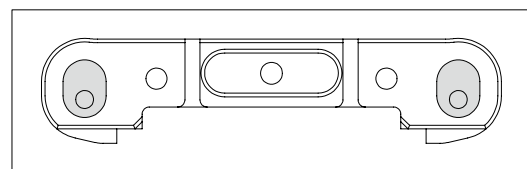
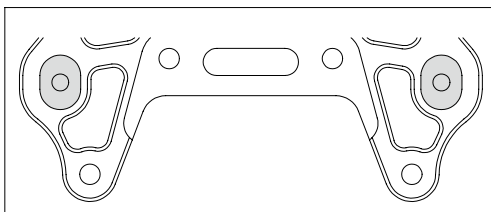
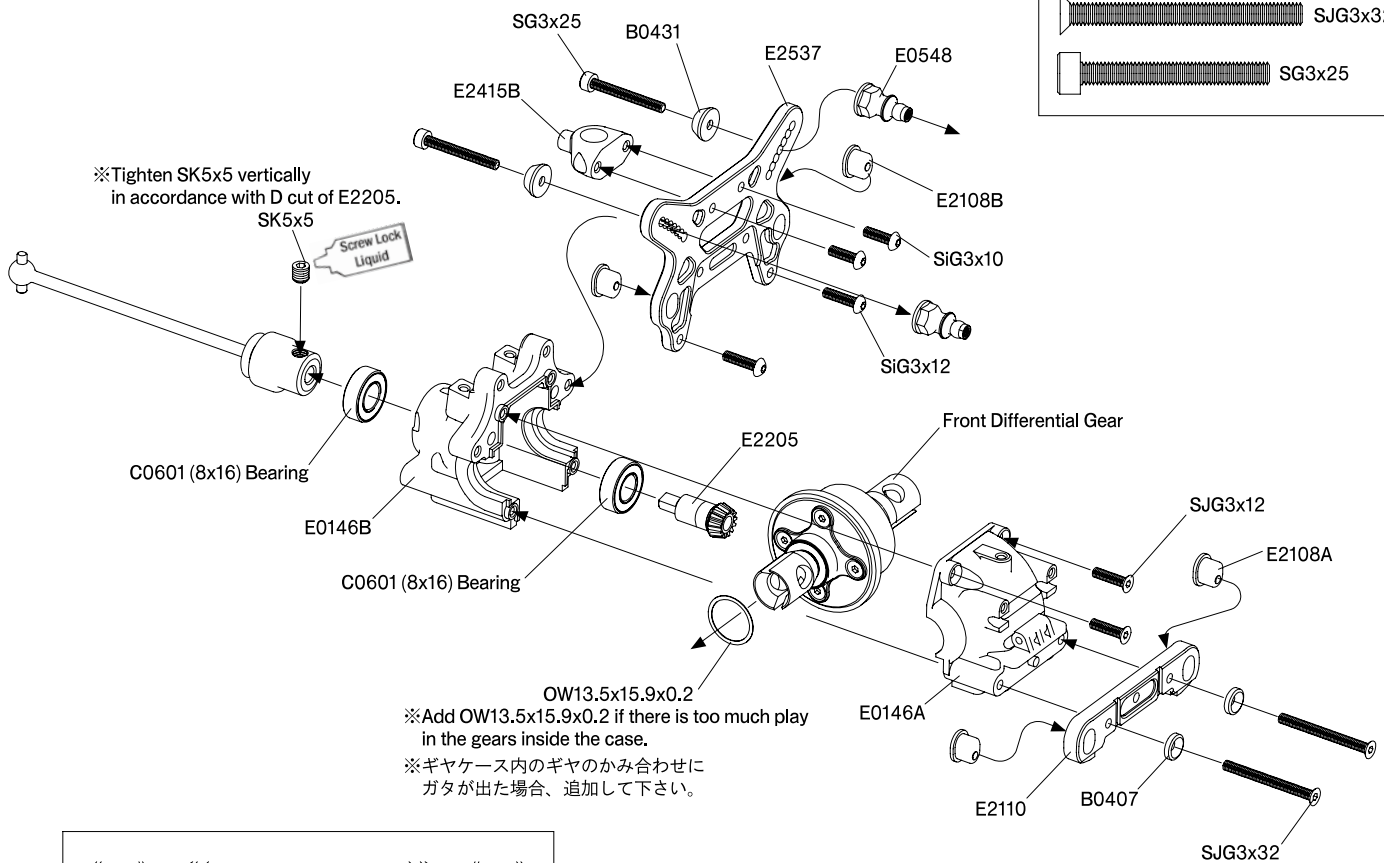


2. Front Gear Box

Kit Bag-A2/B

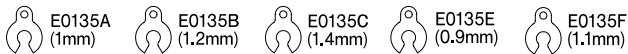
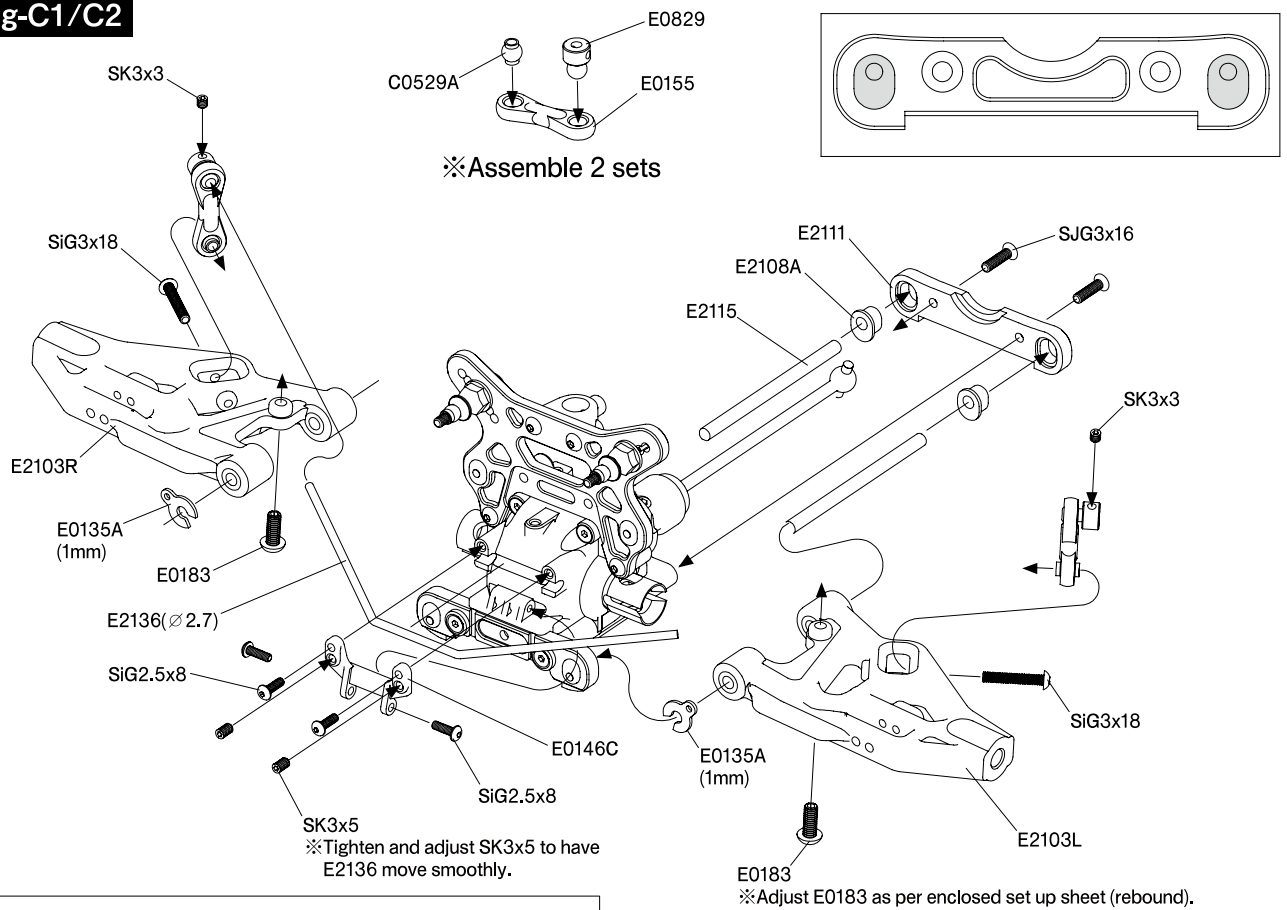


	SK4x4
	SK5x5
	SIG3x10
	SIG3x12
	SJG3x12
	SJG3x32
	SG3x25



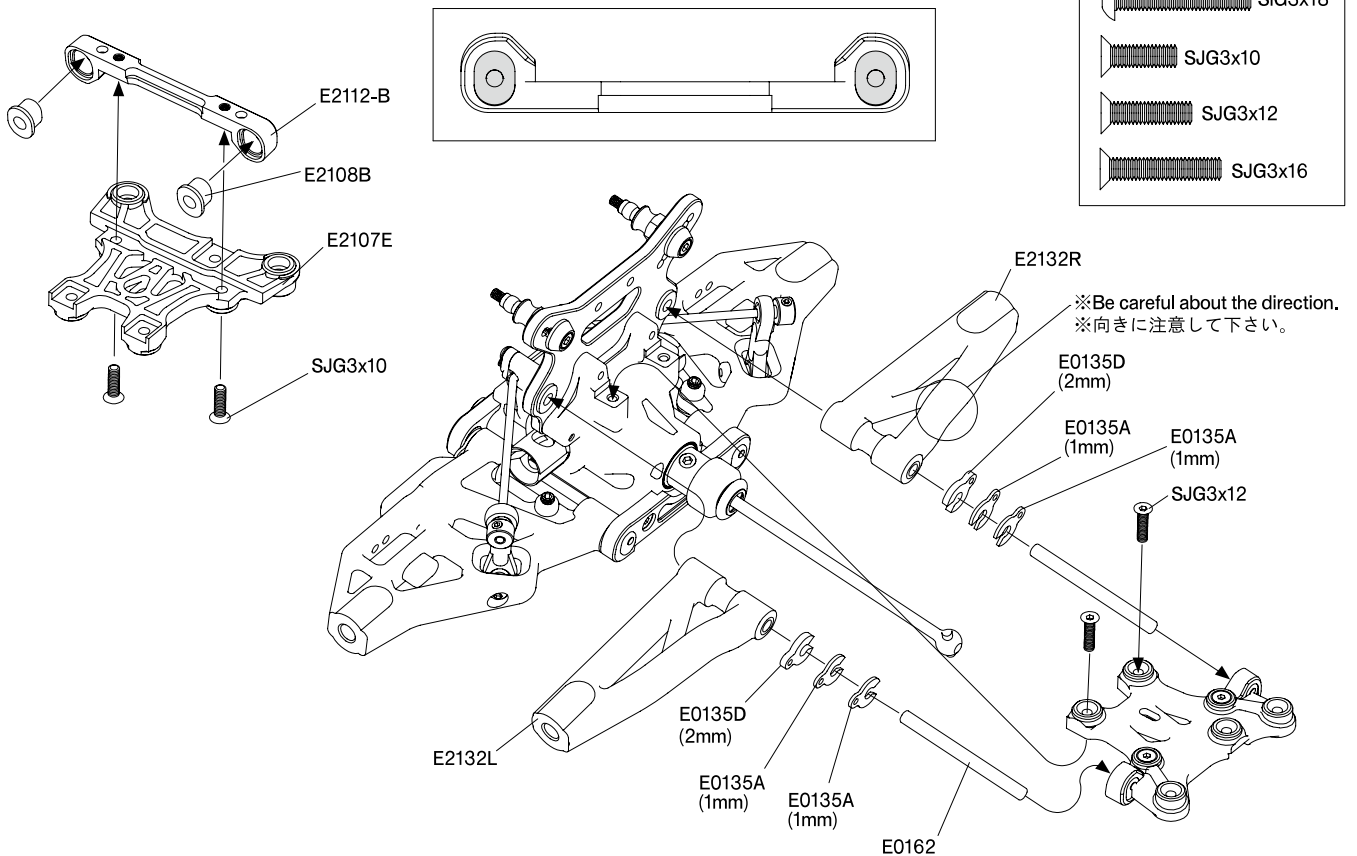
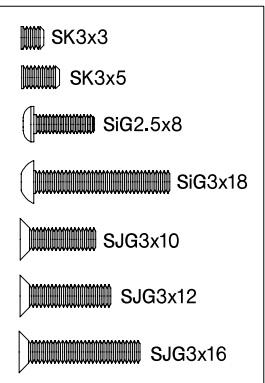
3. Front Sus. Arm

Kit Bag-C1/C2






Note) Use E0135A/B/C/E/F to adjust the clearance when installing the front and rear lower arm.

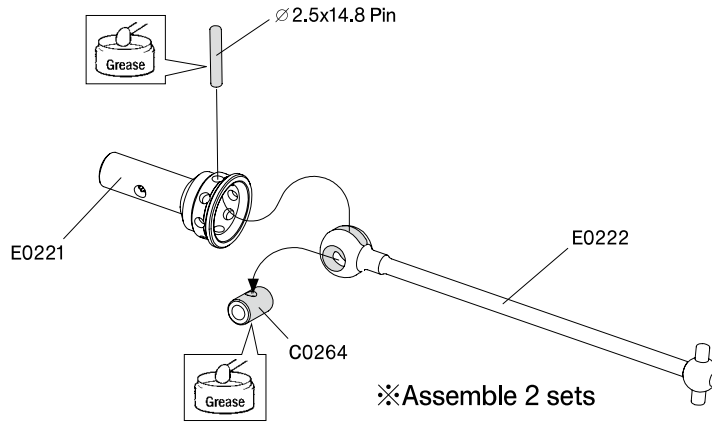
注意) フロントとリアのローアームを取付けた時にクリアランスが大きい場合はE0135A/B/C/E/Fを使用して調整して下さい。



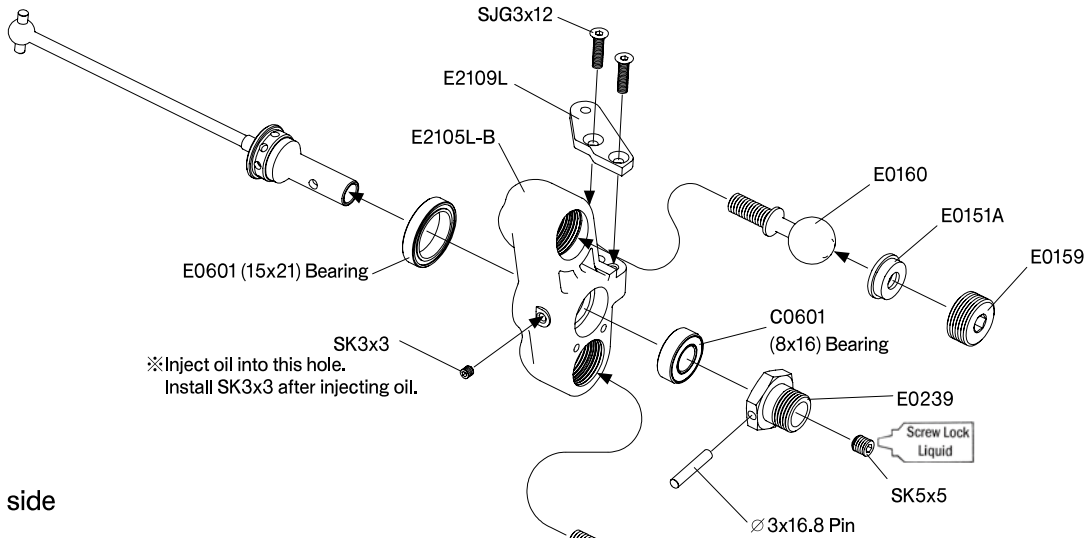
4. Front Upright

Kit Bag-A2/D

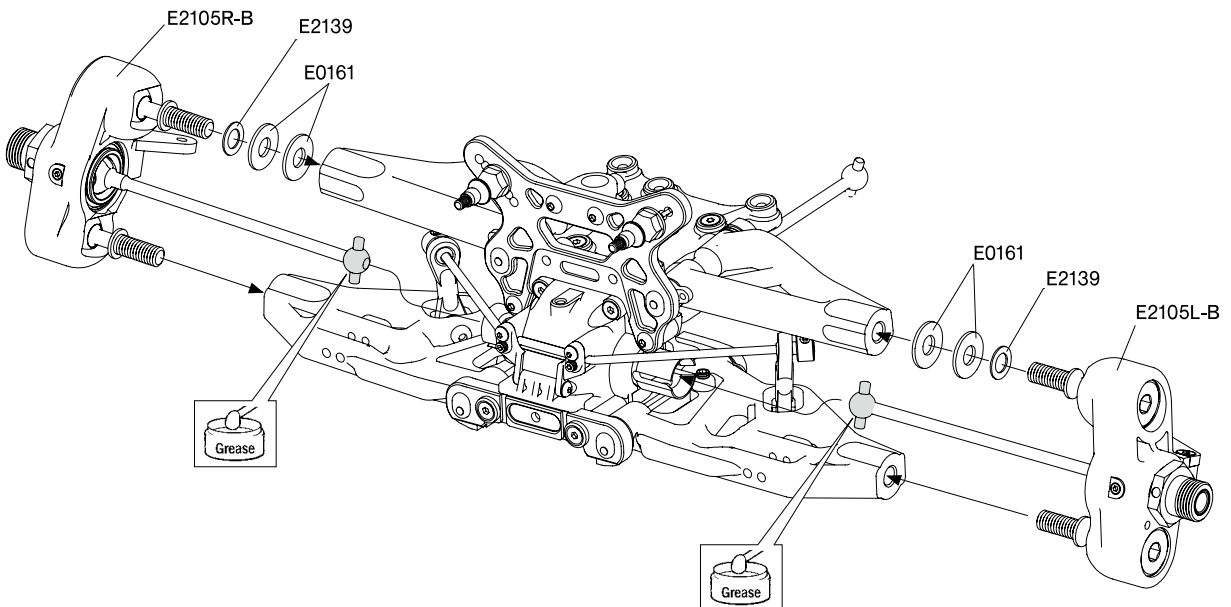
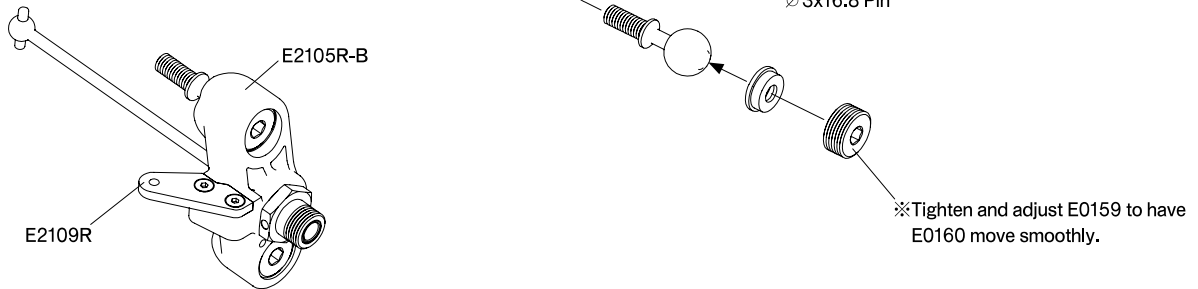
-  SK3x3
-  SK5x5
-  SJG3x12



※Left side

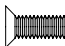
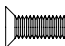
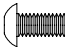


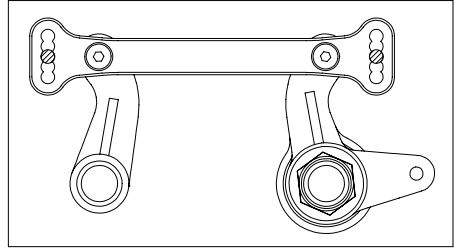
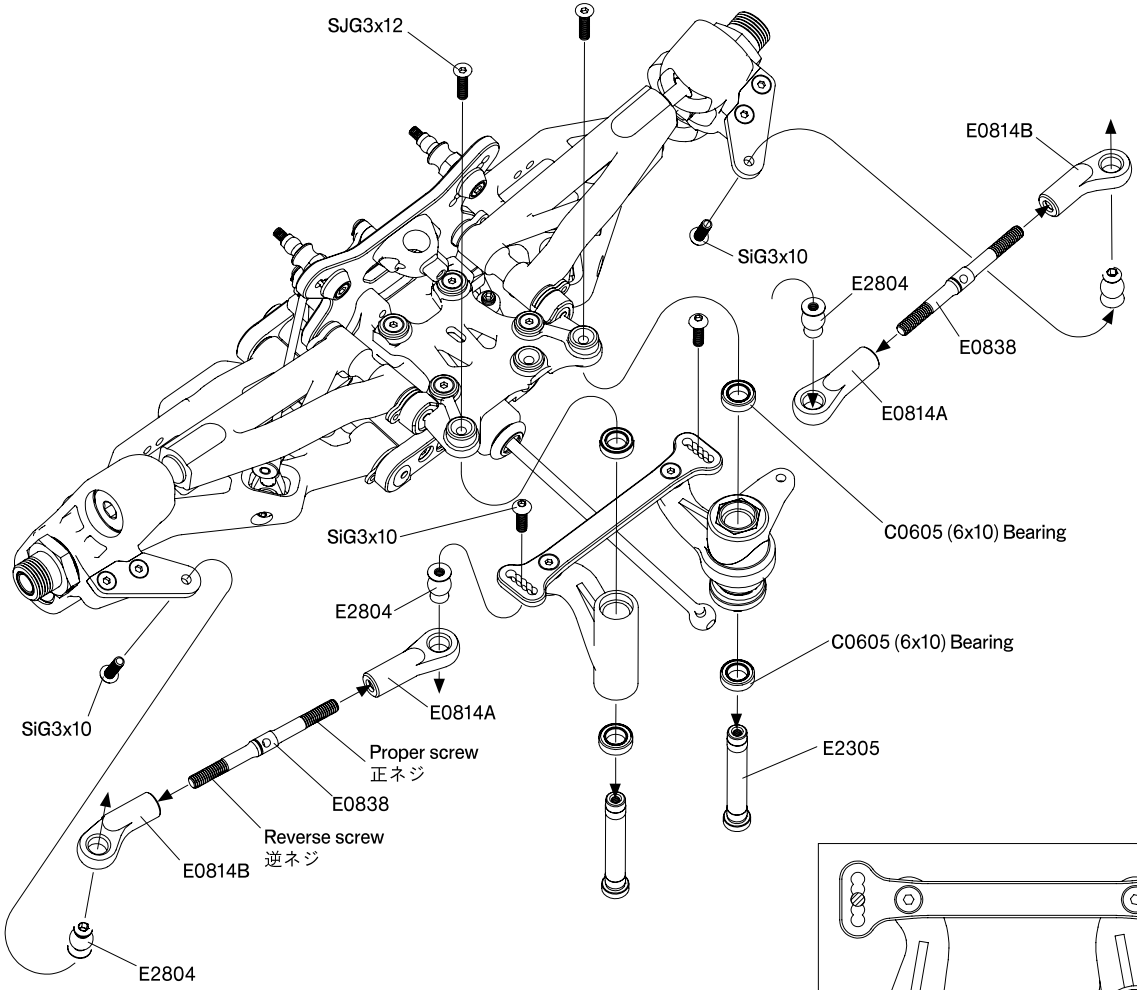
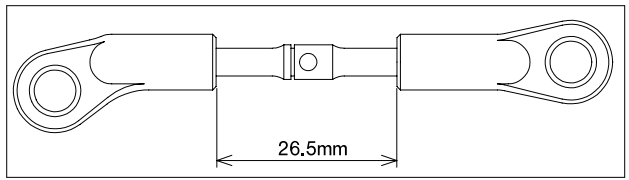
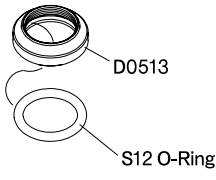
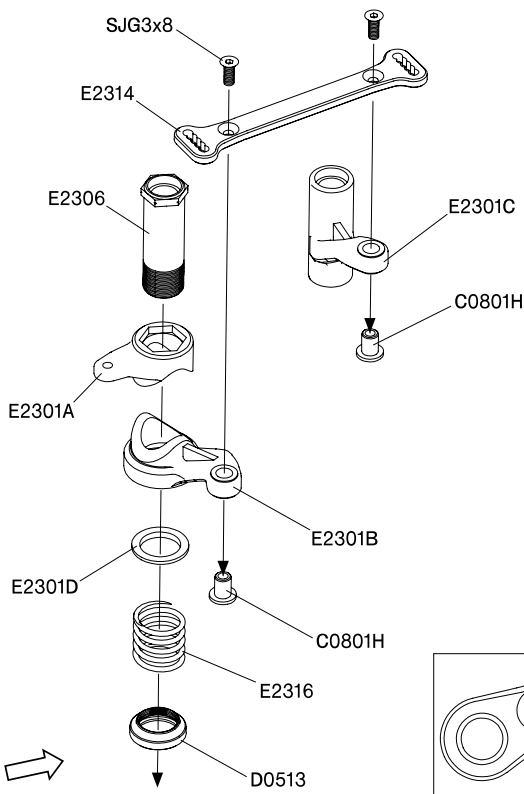
※Right side



5. Servo Saver









Kit Bag-D

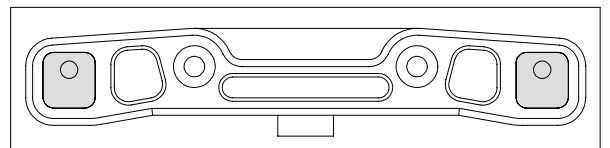
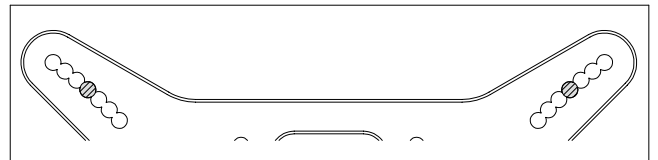
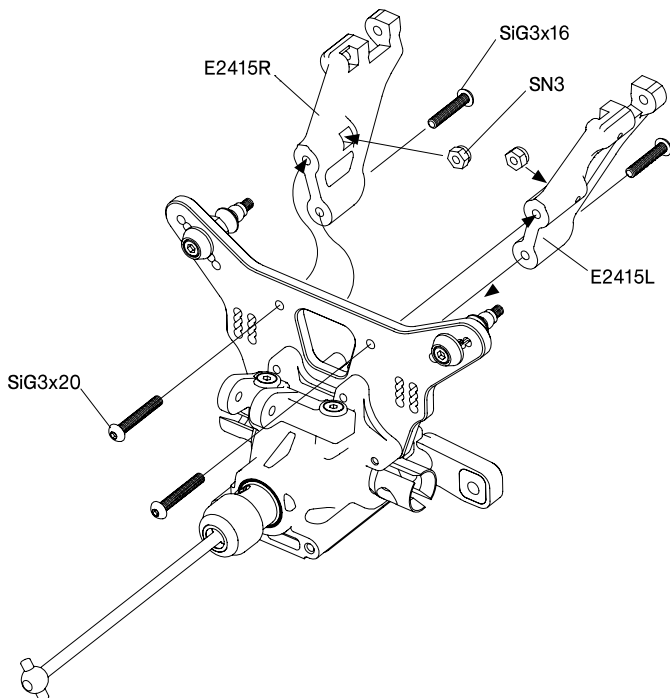
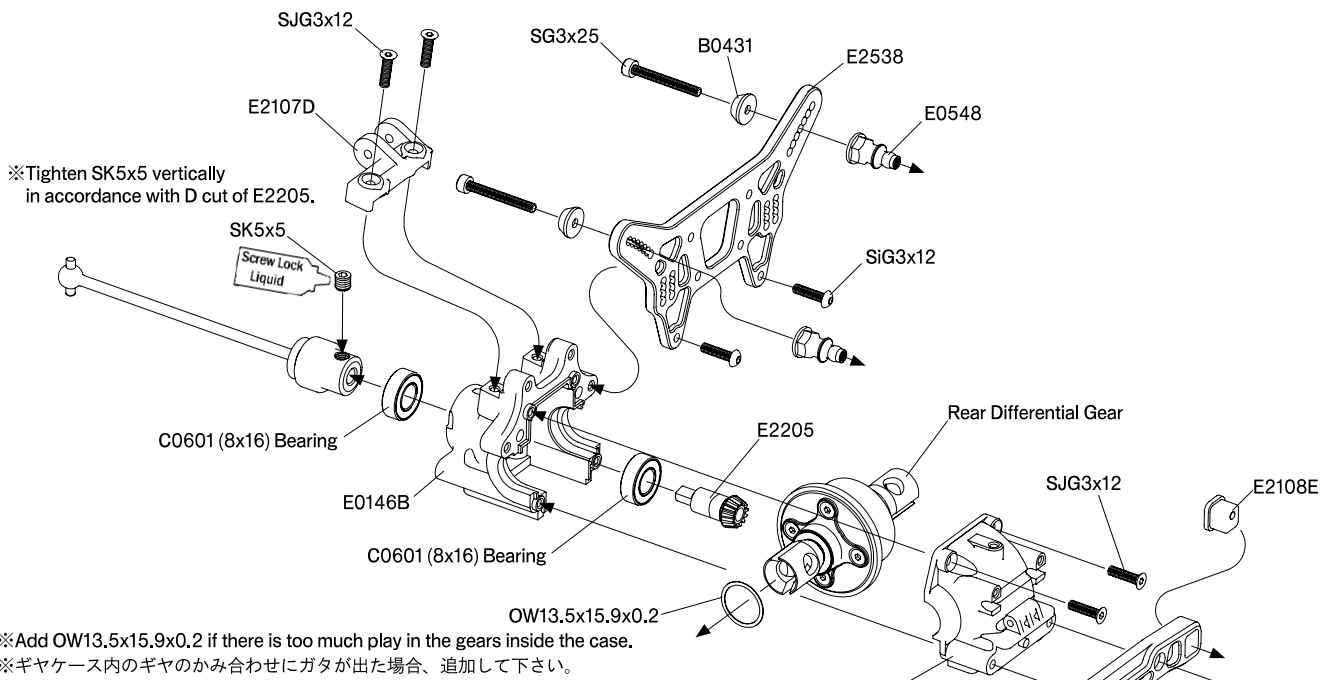
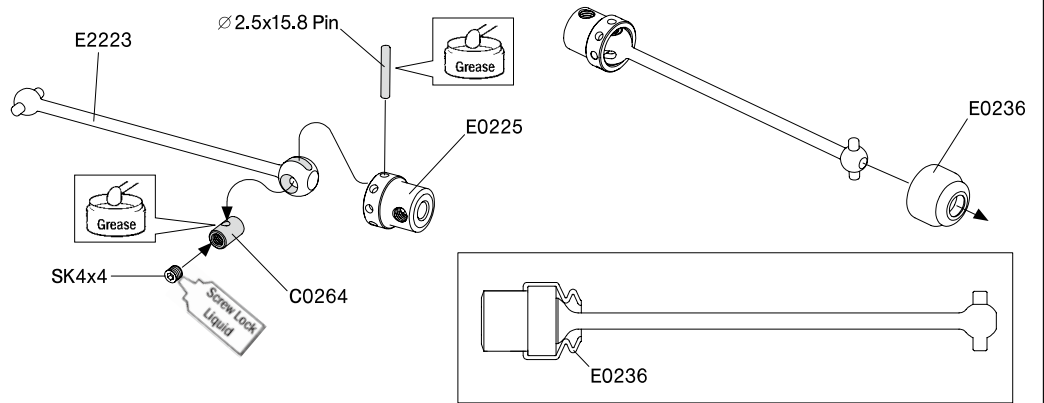
-  S-JG3x8
-  S-JG3x12
-  S-IG3x10



6. Rear Gear Box

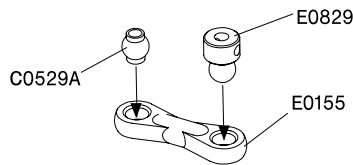
Kit Bag-A2/E

-  SK4x4
-  SK5x5
-  SJG3x12
-  SIG3x12
-  SG3x25
-  SJG3x32
-  SIG3x16
-  SIG3x20

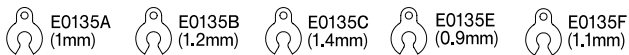
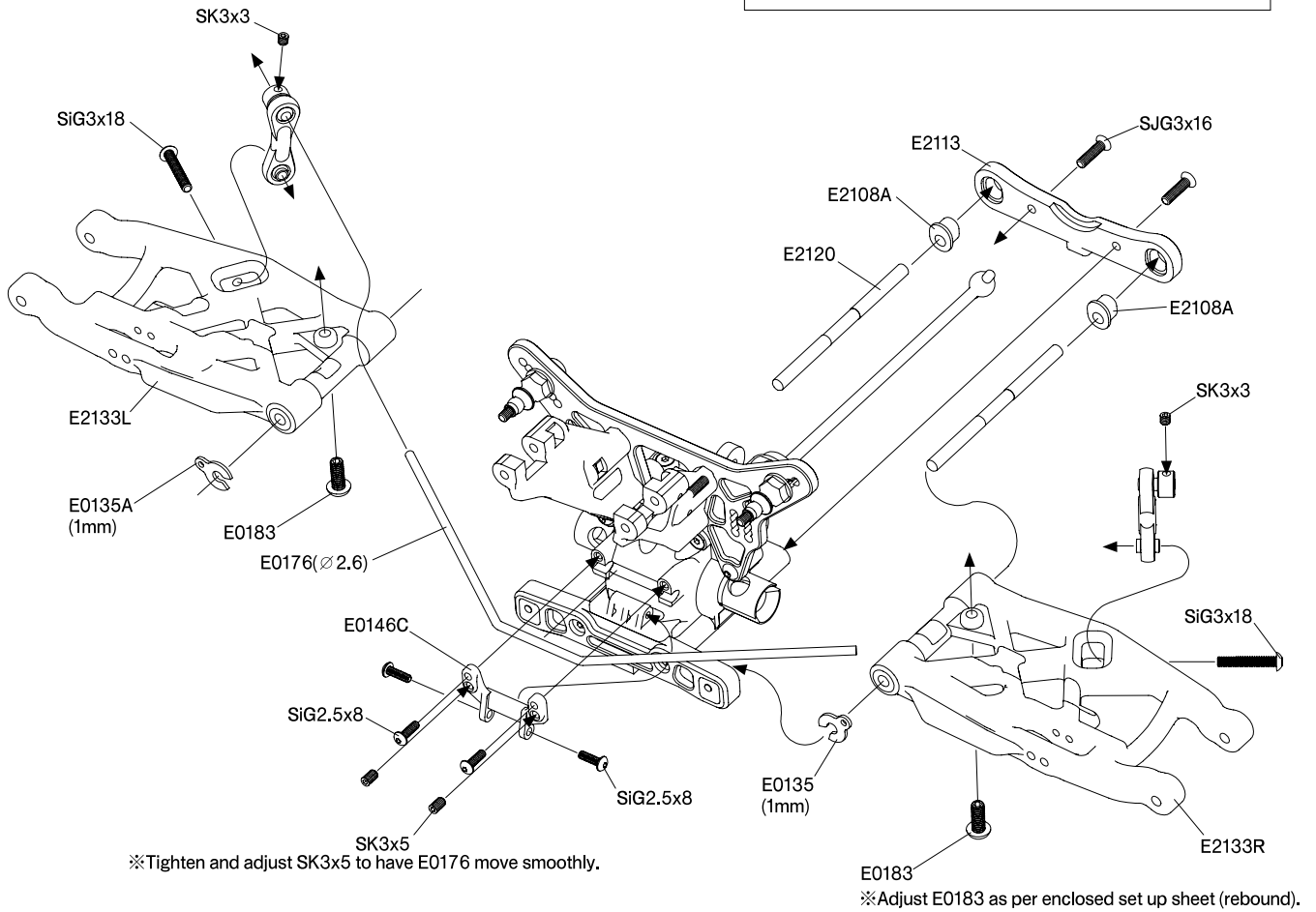
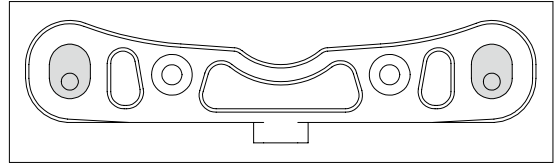


7. Rear Lower Arm

Kit Bag-F1/F2

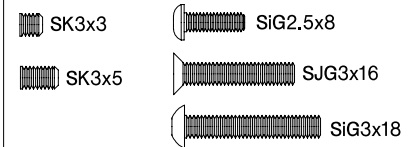


※Assemble 2 sets



Note) Use E0135A/B/C/E/F to adjust the clearance when installing the front and rear lower arm.

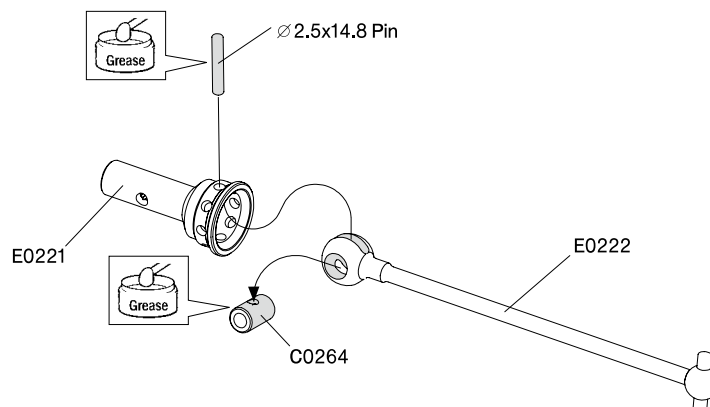
注意) フロントとリヤのローアームを取付けた時にクリアランスが大きい場合はE0135A/B/C/E/Fを使用して調整して下さい。



8. Rear Upright



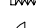

Kit Bag-A2/G

※Assemble 2 sets

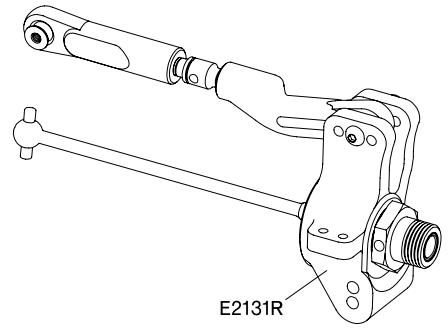


8. Rear Upright

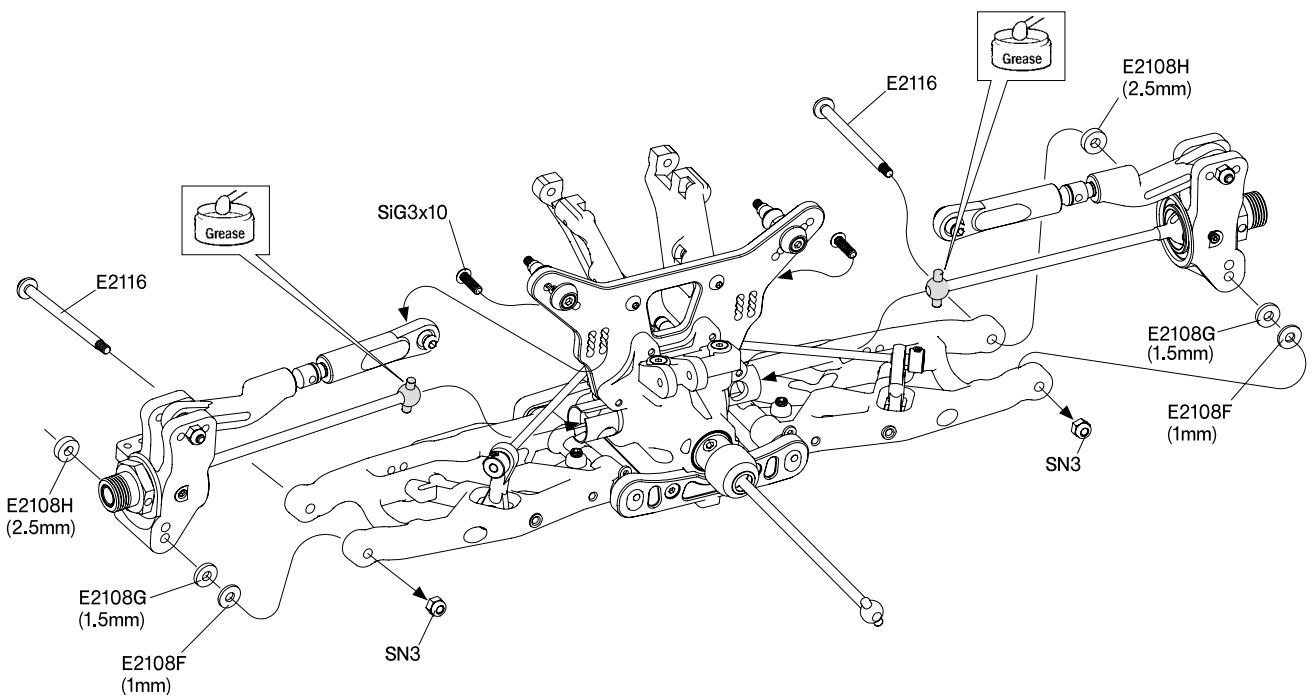
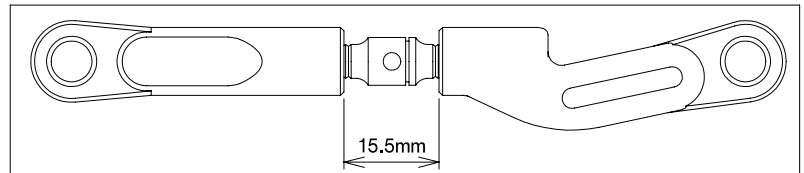
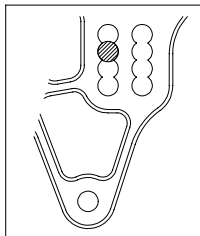
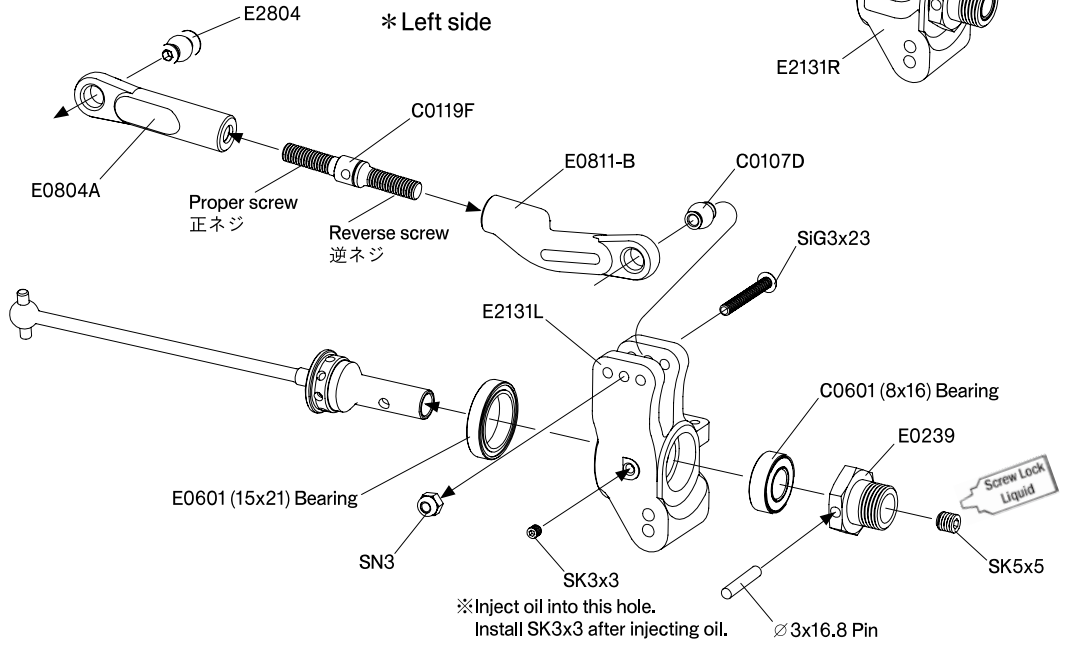
Kit Bag-A2/G

-  SK3x3
-  SK5x5
-  SiG3x10
-  SiG3x23

* Right side

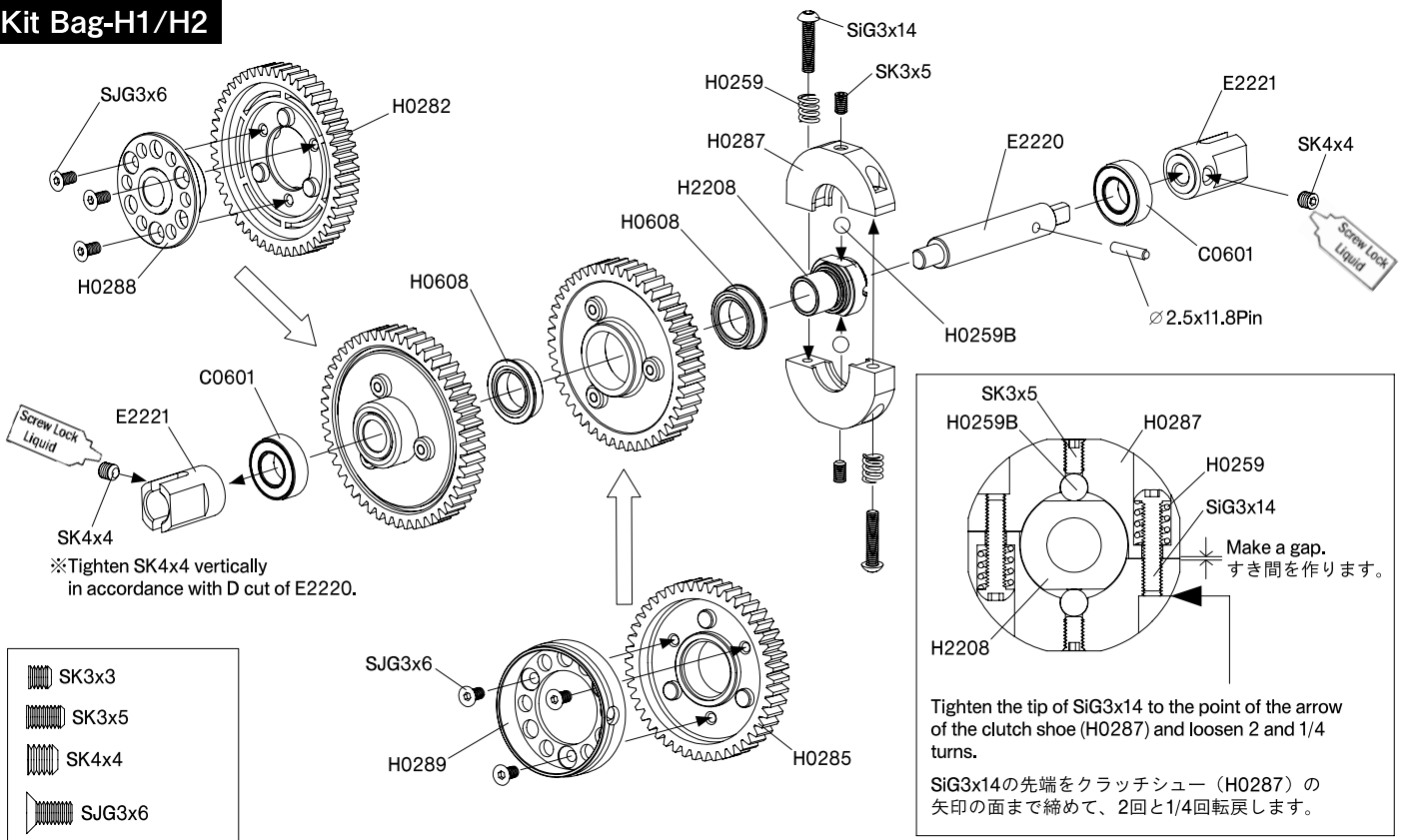


* Left side

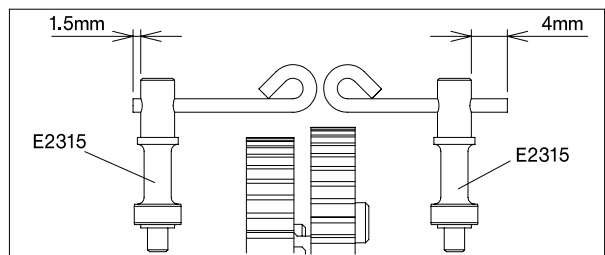
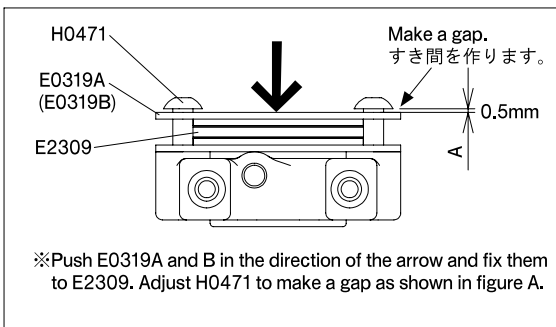
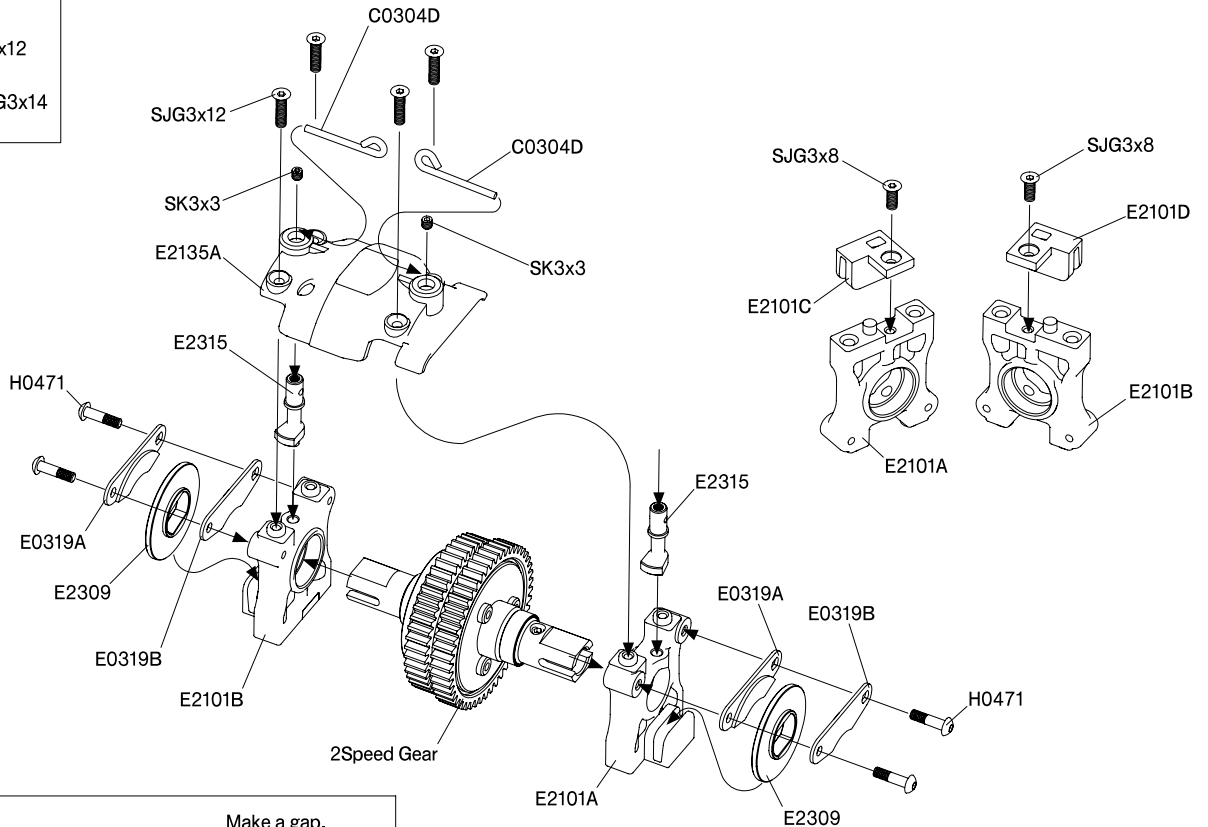


9. 2 Speed Gear

Kit Bag-H1/H2

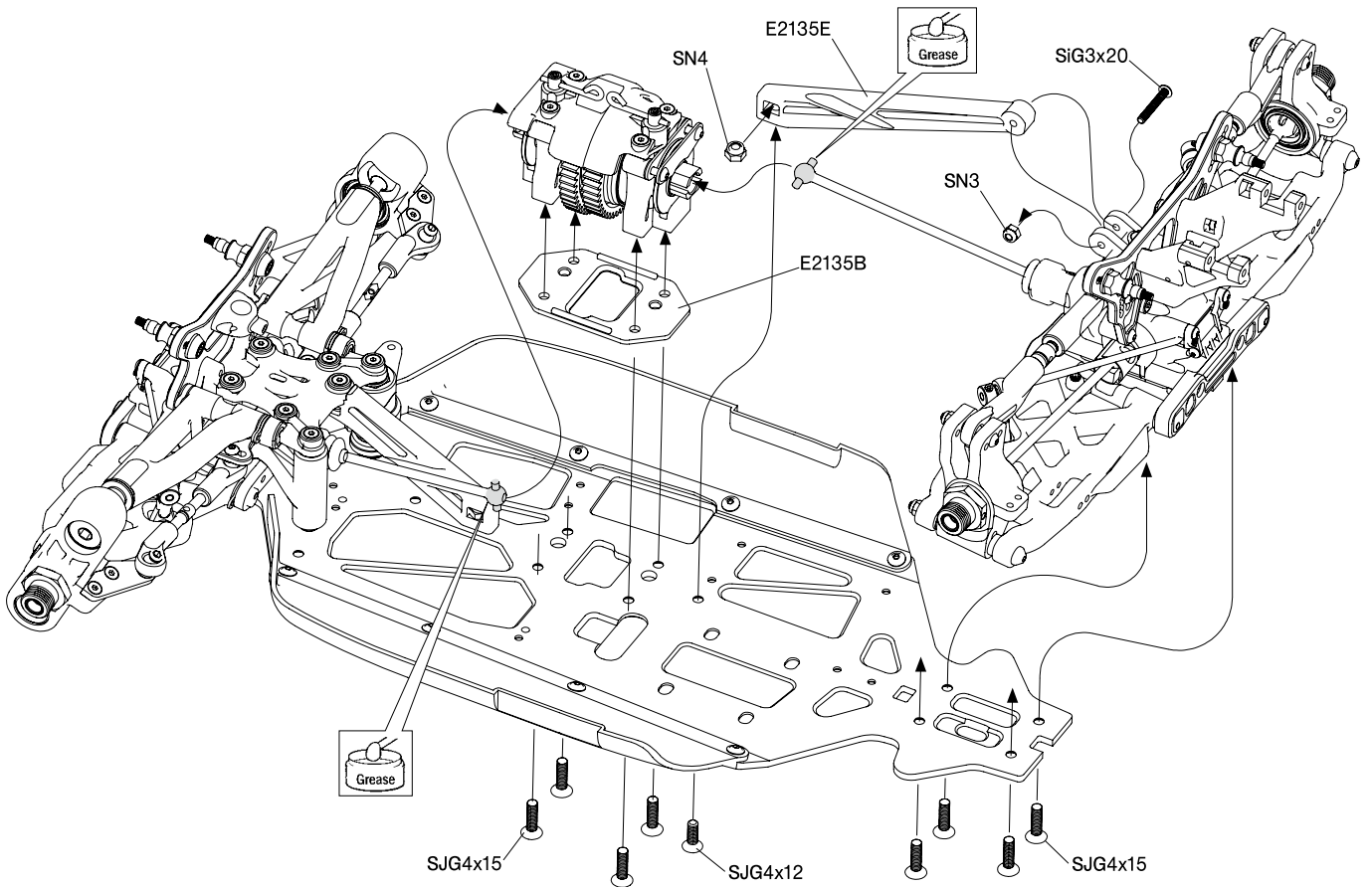
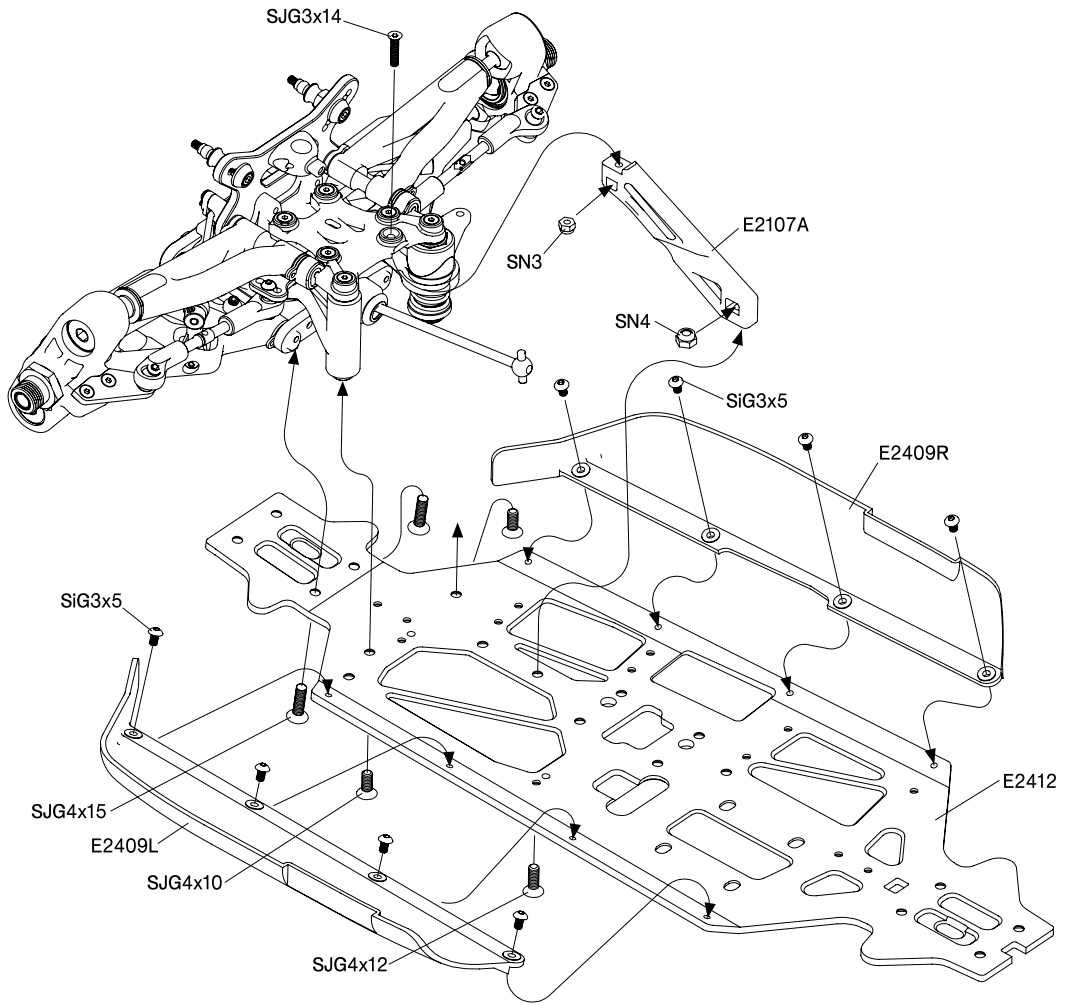
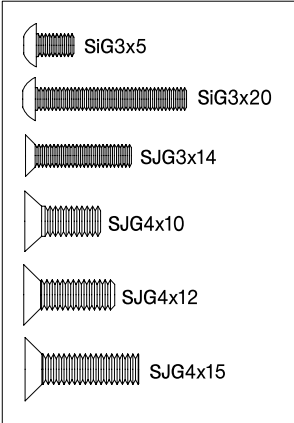


- SK3x3
- SK3x5
- SK4x4
- SJG3x6
- SJG3x8
- SJG3x12
- SiG3x14



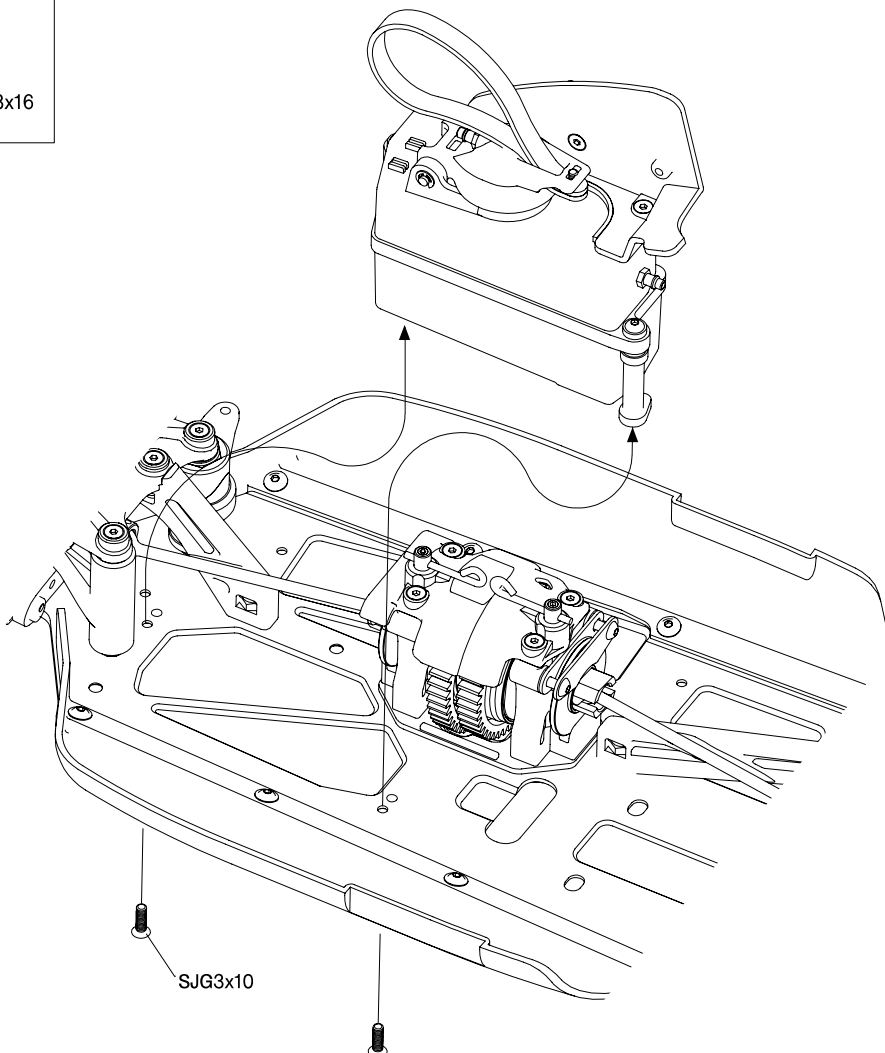
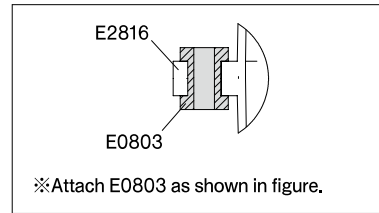
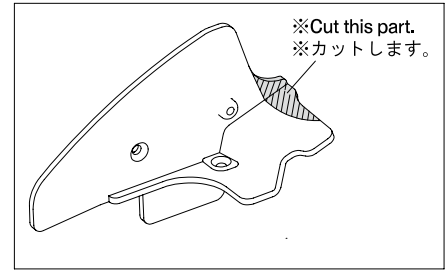
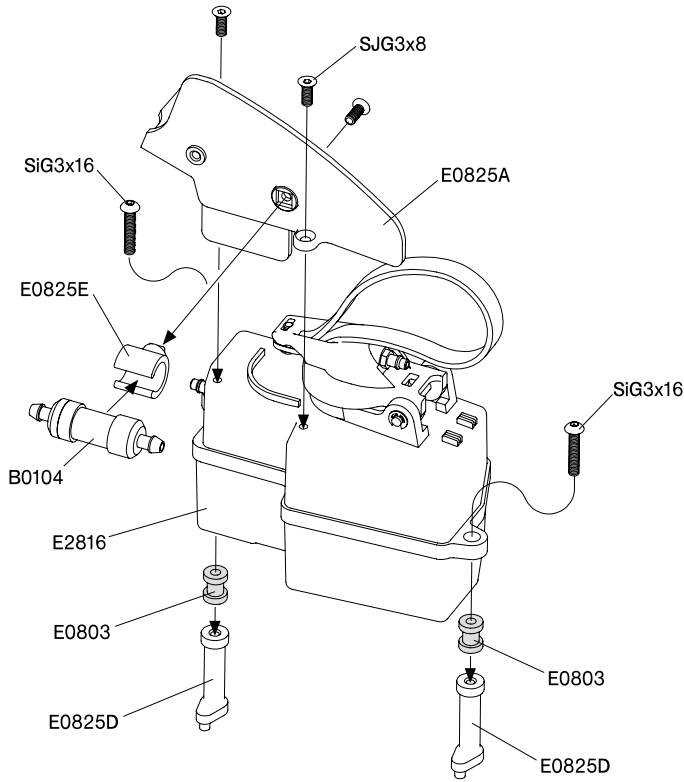
10. Chassis

Kit Bag-A2/i









11. Fuel Tank

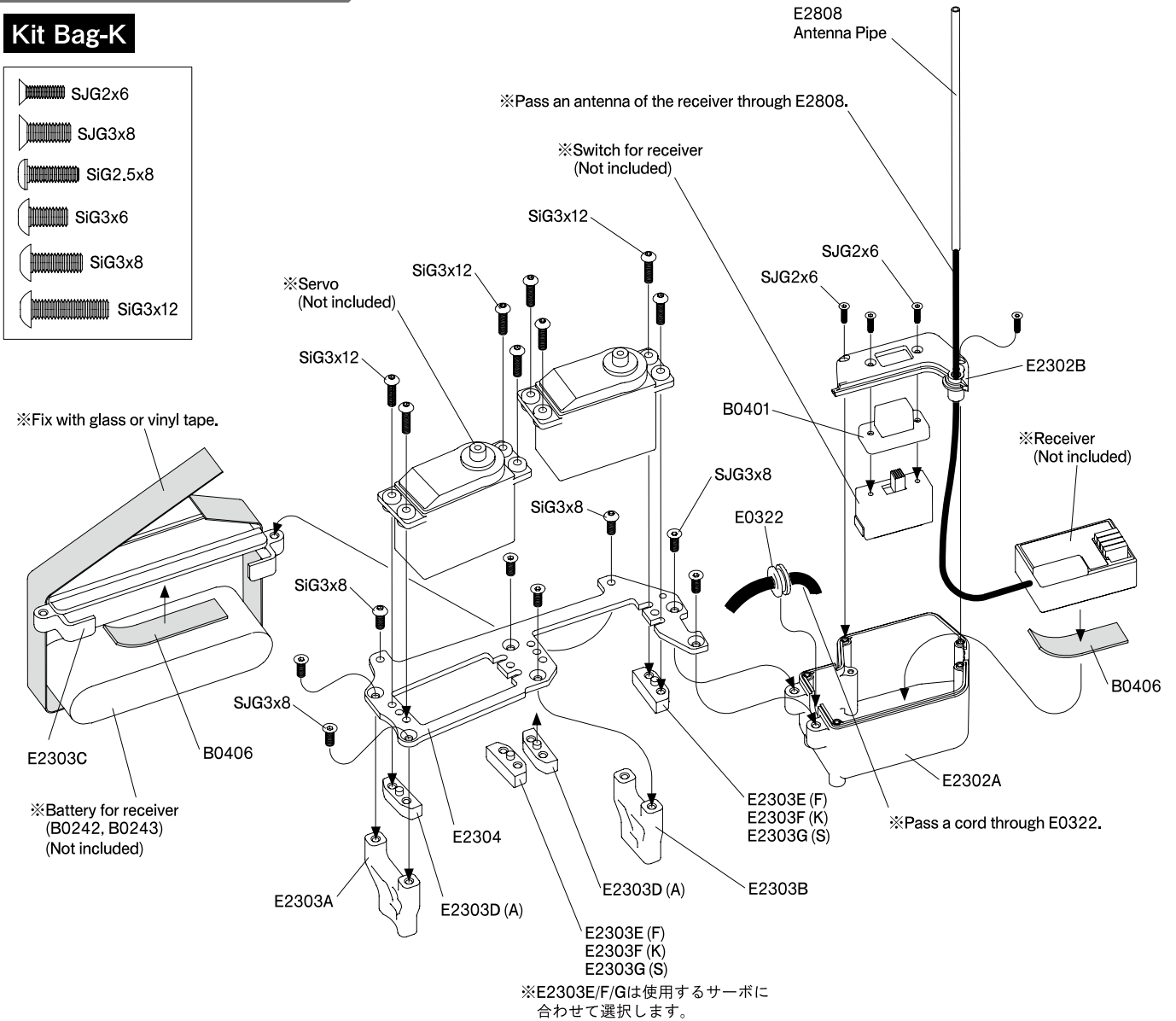
Kit Bag-J



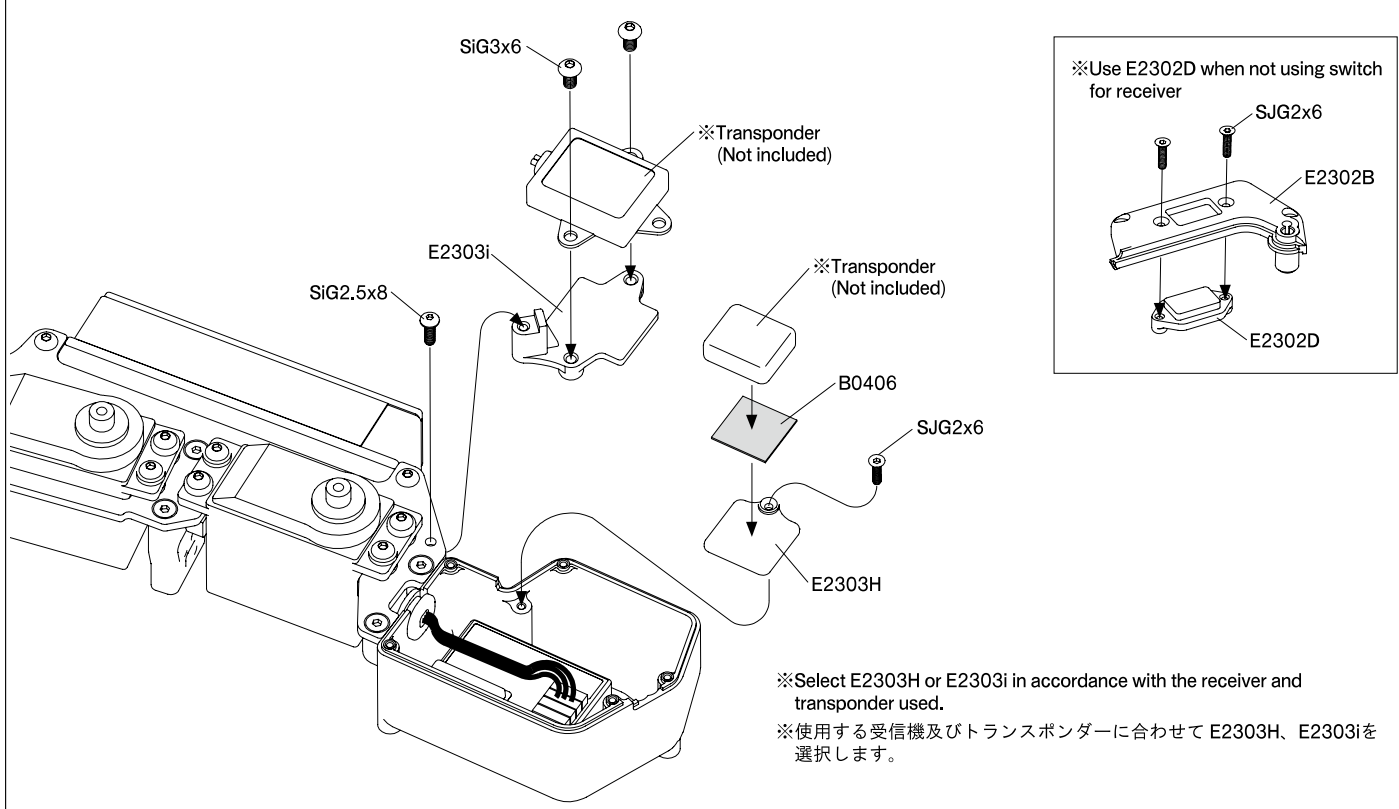
12. Radio Plate

Kit Bag-K

-  SJG2x6
-  SJG3x8
-  SiG2.5x8
-  SiG3x6
-  SiG3x8
-  SiG3x12







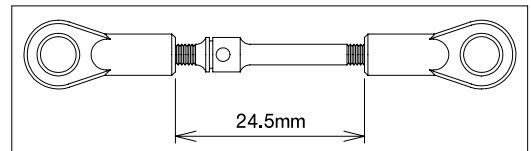
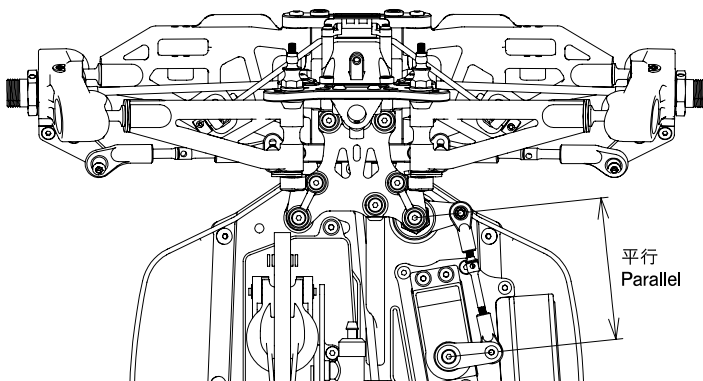
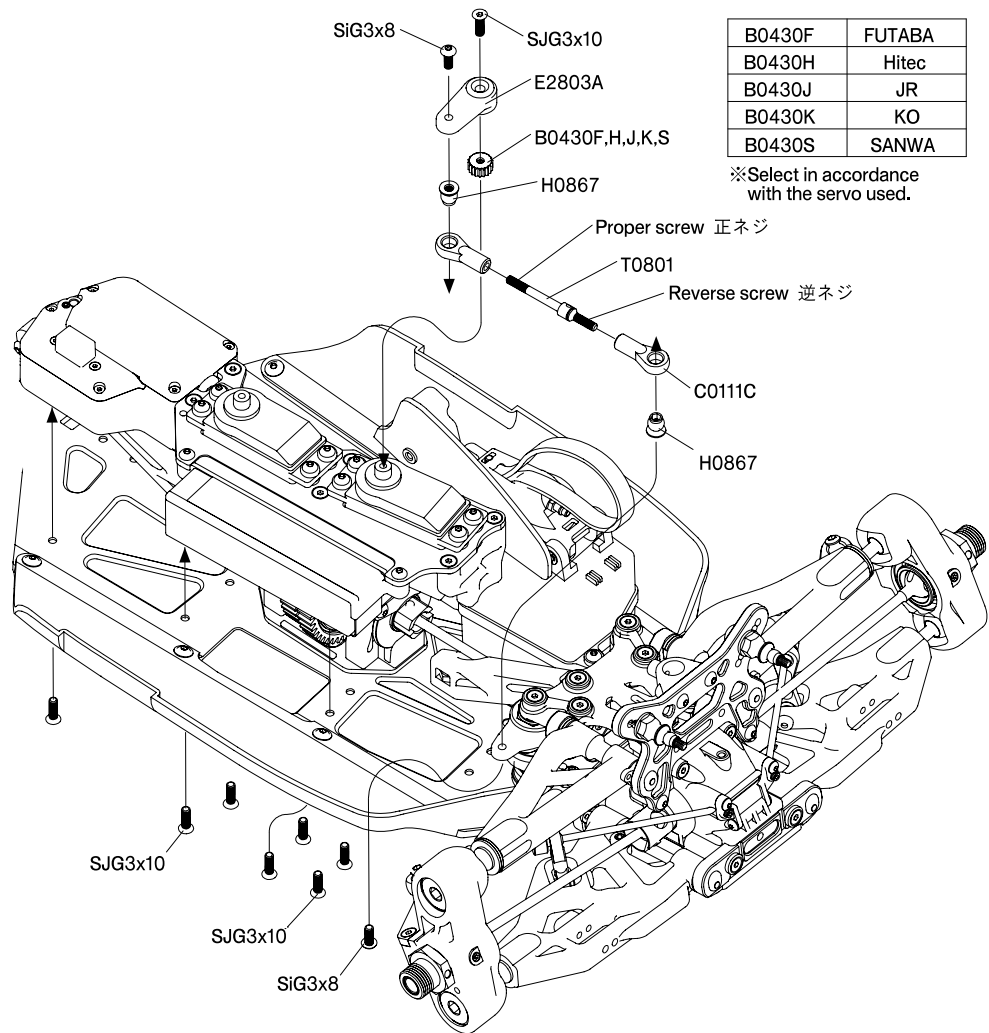
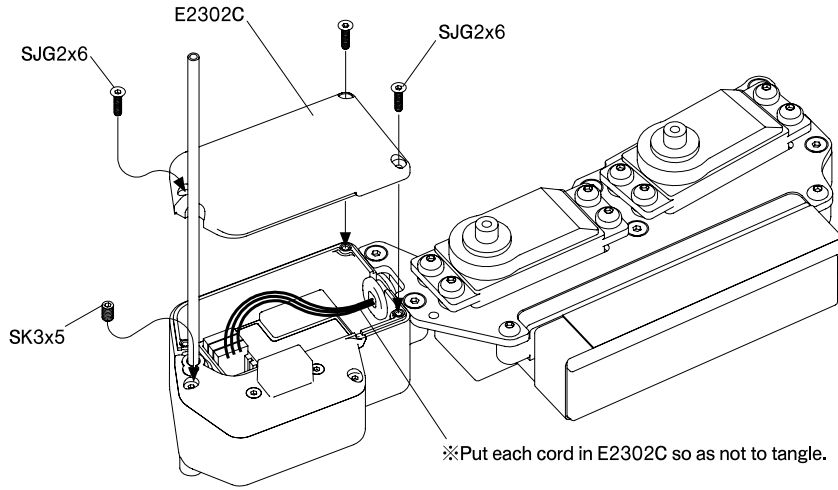
※E2303E/F/Gは使用するサーボに合わせて選択します。



12. Radio Plate

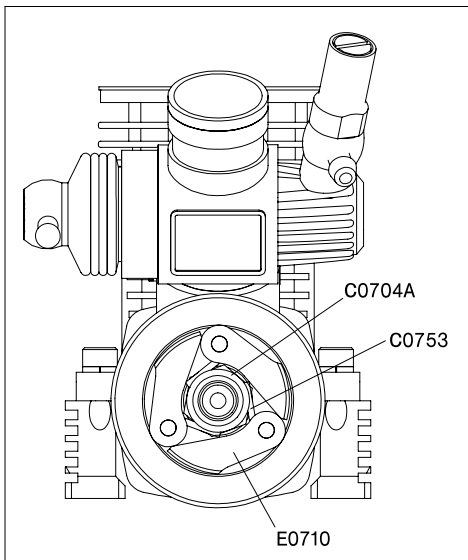
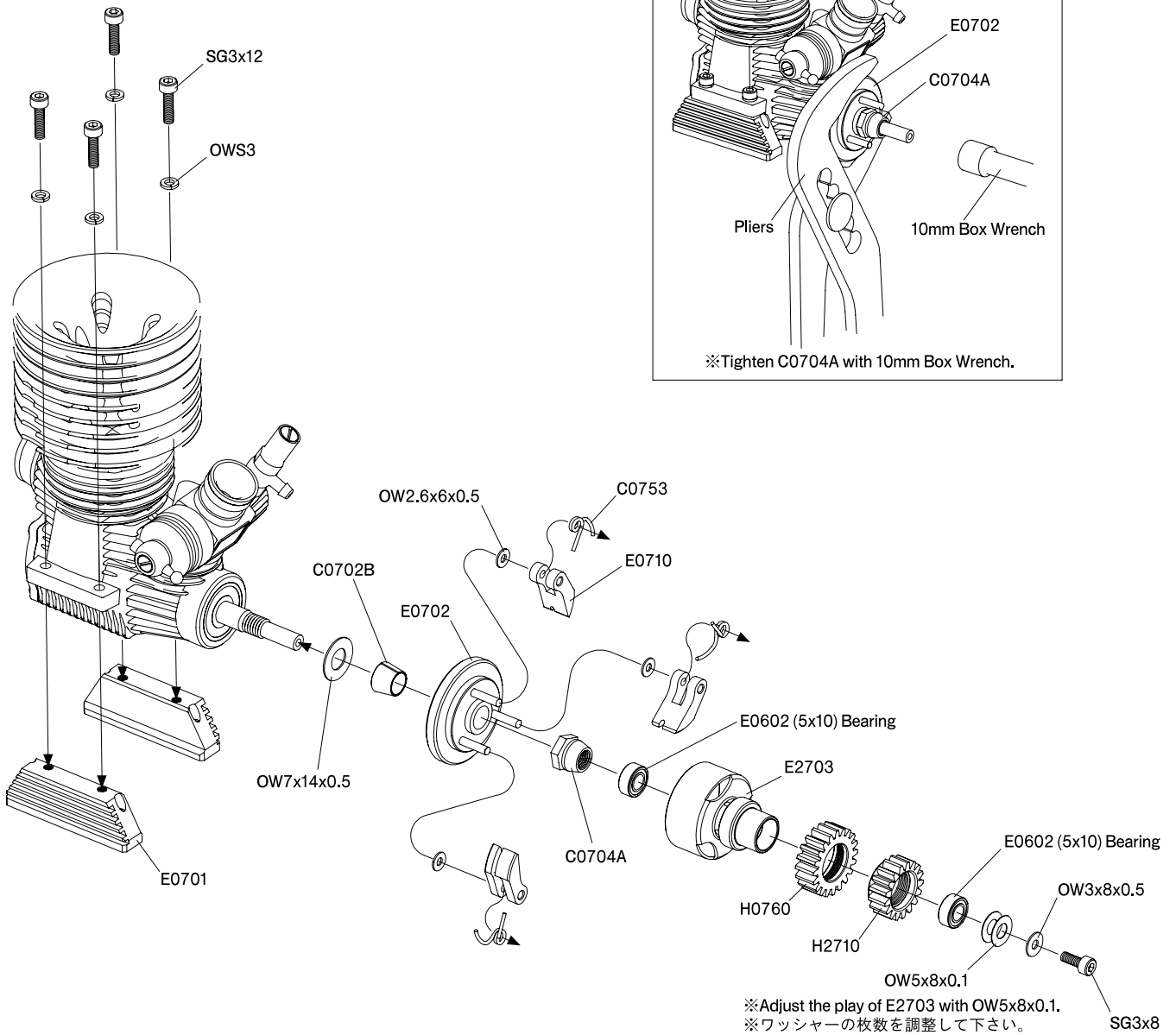
Kit Bag-K

-  SK3x5
-  SJG2x6
-  SJG3x10
-  SIG3x8



13. Engine

Kit Bag-L



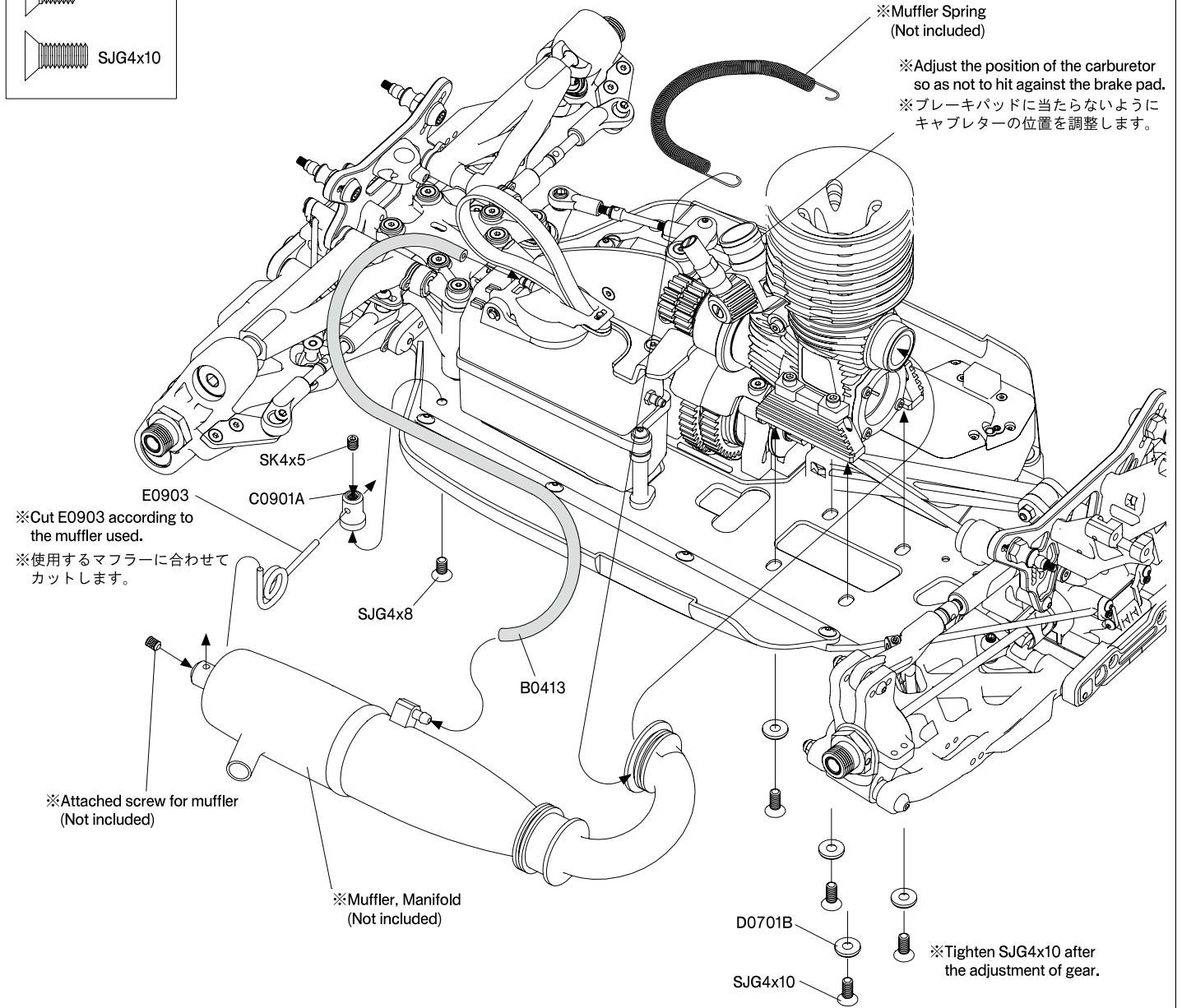
18. Engine

Kit Bag-L/P

SK4x5



SJG4x8

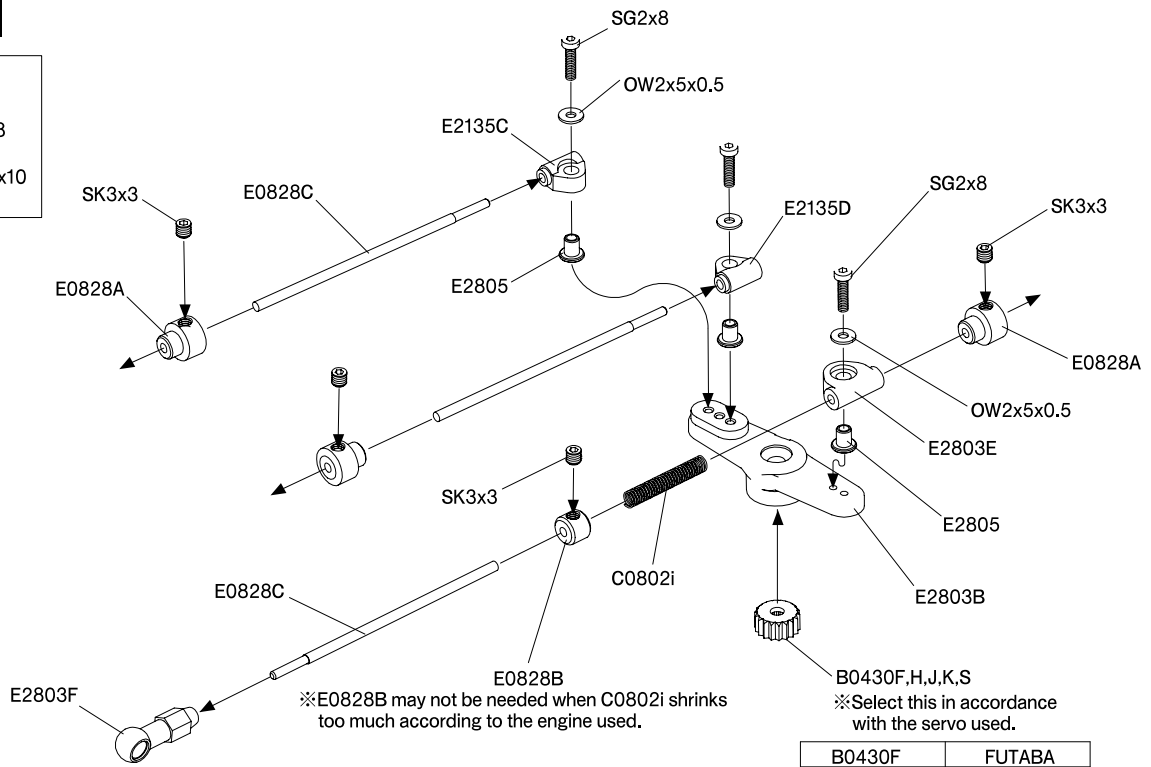
SJG4x10



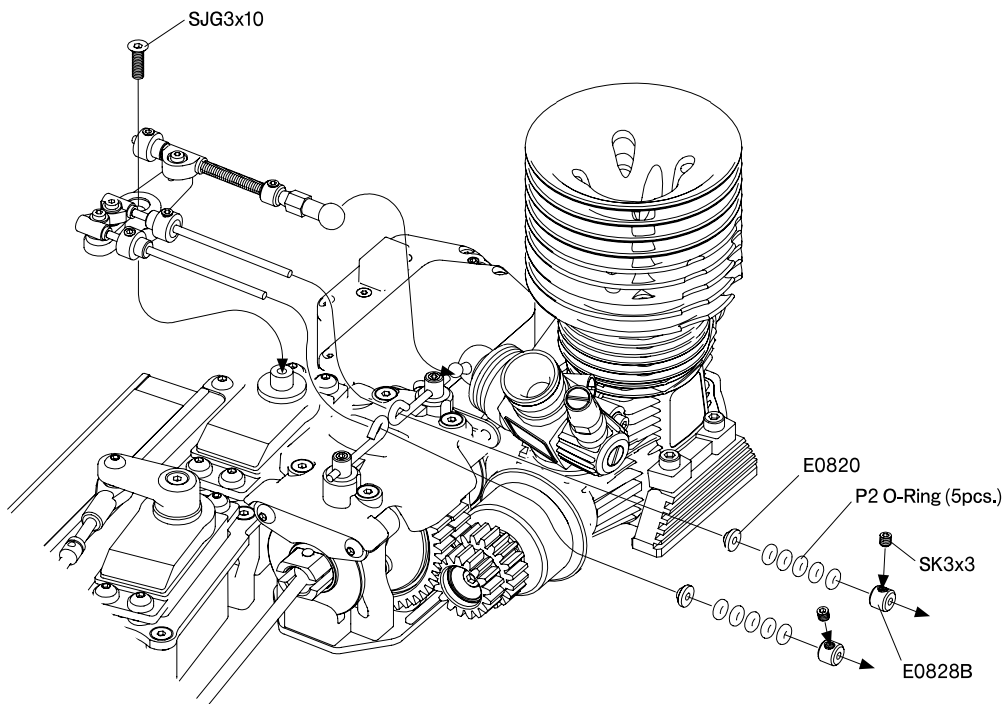
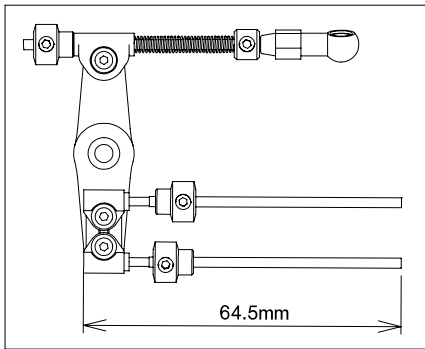
15. Linkage

Kit Bag-M

-  SK3x3
-  SG2x8
-  SJG3x10



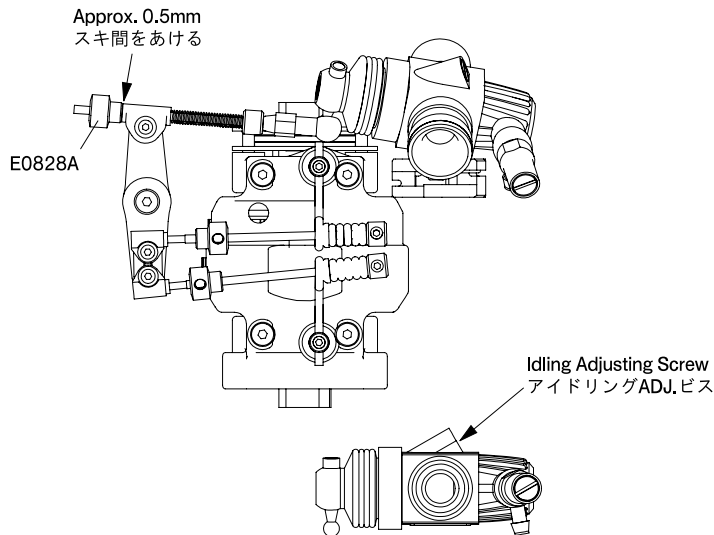
B0430F	FUTABA
B0430H	Hitec
B0430J	JR
B0430K	KO
B0430S	SANWA



15. Linkage

Adjust each part to prevent the linkage part from obstructing the other part's operation.
 リンケージ部品が他の部品と干渉し、作動の妨げにならない様に各部を調整します。

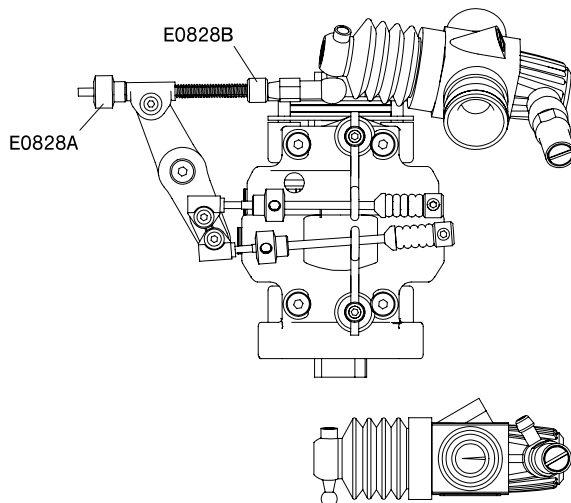
(Neutral / ニュートラル)



- ※Turn on the Transmitter and Receiver and set the Engine Control Servo Trim to the neutral position.
- ※Adjust the idling adjusting screw on the Carburetor to be open approx. 1mm.
- ※Adjust the position of E0828A.
- ※Adjust the movement of each part to move smoothly.
- ※Adjust the Engine while it is not running.

- ※送信機と受信機のスイッチをONにしてエンコンサーボのトリムをニュートラルにします。
- ※キャブレターの開度が1mm程度になる様にアイドリングADJ,ビスを調整します。
- ※E0828Aの位置を調整して下さい。
- ※各部の動きに無理なくスムーズに動く様にして下さい。
- ※エンジンは止めた状態で調整して下さい。

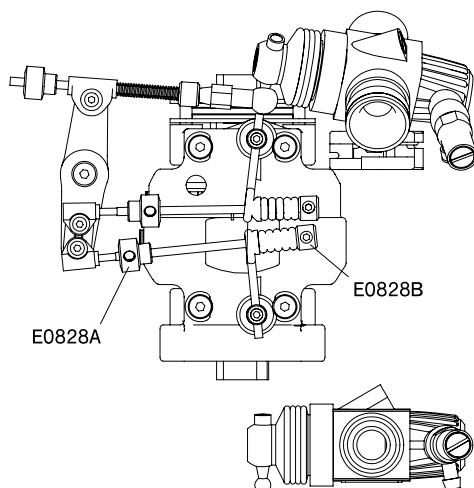
(High Throttle / ハイスロットル)



- ※Adjust the position where the carburetor is fully open with throttle end point of transmitter if carburetor is too open or not fully open.
- ※E0828B may not be needed when C0802i shrinks too much according to the engine used.

- ※キャブレターが全開にならなかったり、開きすぎる場合はキャブレターの全開位置を送信機のスロットエンドポイントで調整します。
- ※使用するエンジンによって、C0802iスプリングが縮みすぎる時はE0828Bを使用しない場合もあります。

(Brake / ブレーキ)



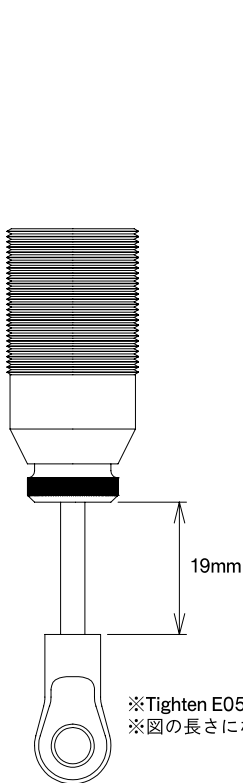
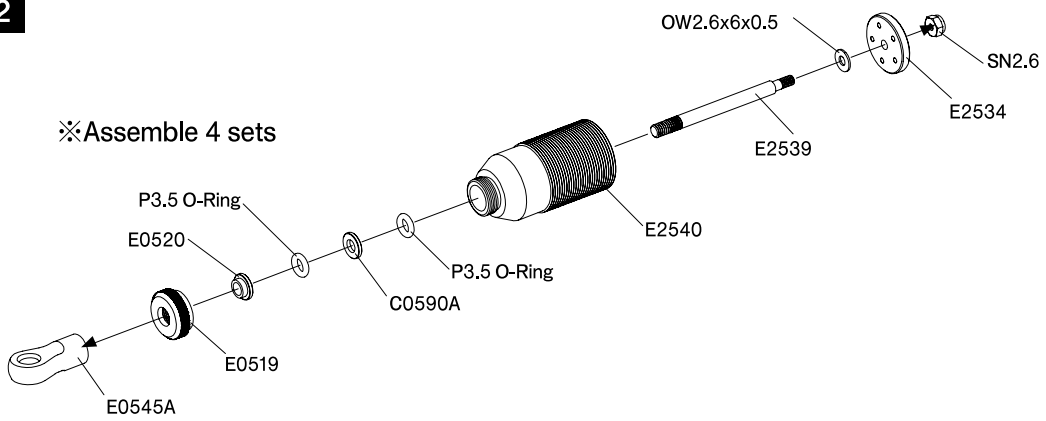
- ※ Install E0828B on the position where brake is free with less play when the throttle servo is neutral.
- ※ If the brake applies too much or not enough, change E0828B position, adjust the high brake of transmitter, or turn E0828A to adjust. Turn E0828A to adjust f/r brake.

- ※スロットルサーボがニュートラルの時に、ブレーキが引きすぎない位置で、なるべくあそびの少ない状態にして E0828Bを取り付けます。
- ※ブレーキが効かなかったり、効きすぎる場合は、E0828Bの位置を変えるか送信機のブレーキエンドポイントを調整するか、E0828Aを回して調整します。前後のブレーキの調整はE0828Aを回して調整します。

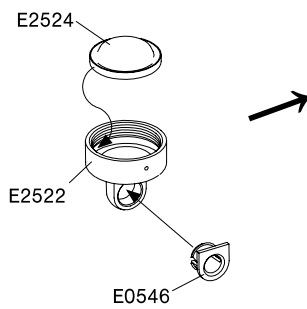
16. Damper

Kit Bag-N1/N2

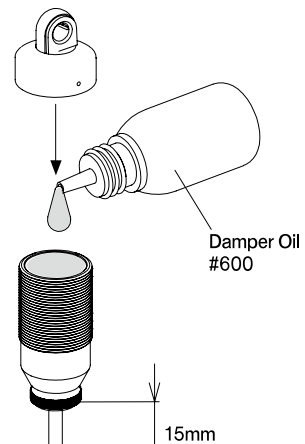
※Assemble 4 sets



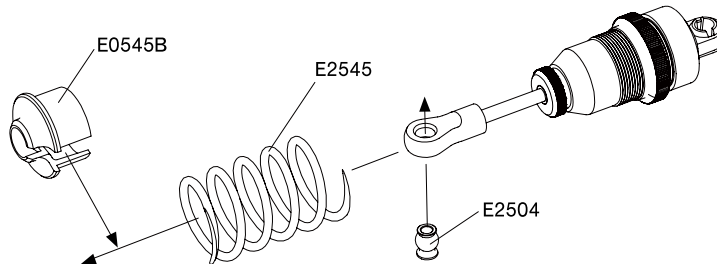
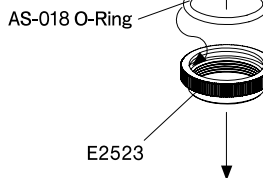
※Tighten E0545A to have the length shown in figure.
※図の長さになる様にE0545Aを締め込みます。



※After pouring oil, slide the piston up and down to remove bubbles from oil.
※Fill up the oil to the limit of damper case and tighten E2522.
Please wipe off damper oil which overflowed from the hole of E2522.
※オイルを入れた後、シャフトをゆっくり上下させオイル中の気泡を抜きます。
※ダンパーケースのフチいっぱいまでオイルを入れた後、E2522を締め込みます。
E2522の穴より溢れたオイルはきれいにふき取して下さい。

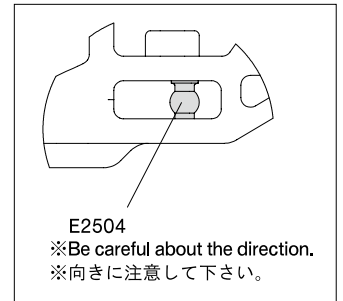
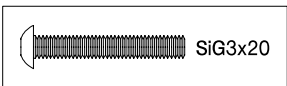
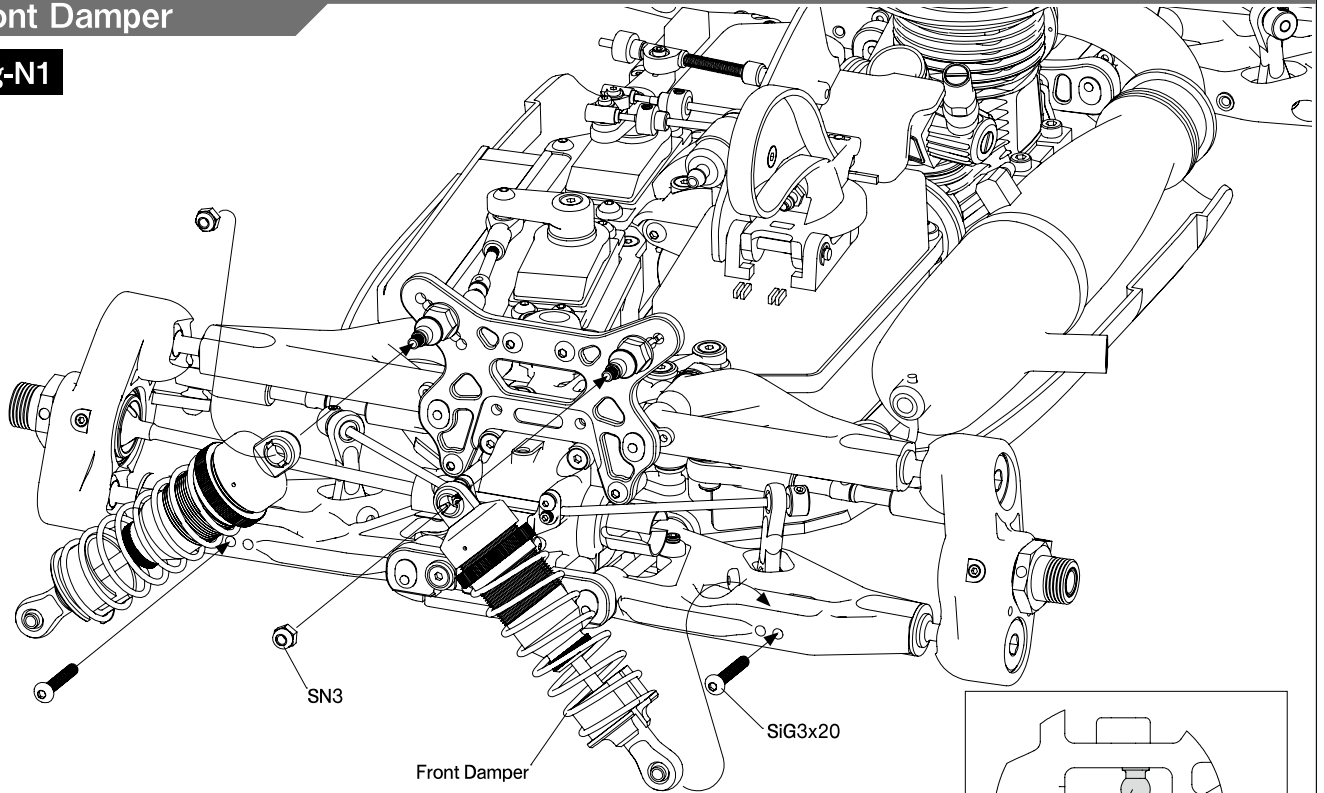


※Tighten E2522 as shown in figure.
※上記の位置でE2522を締め込みます。



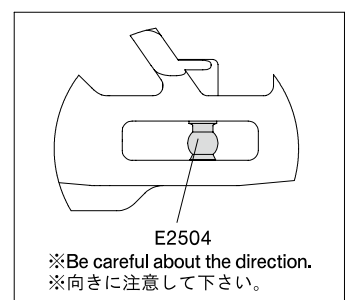
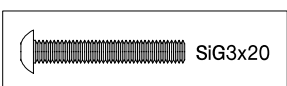
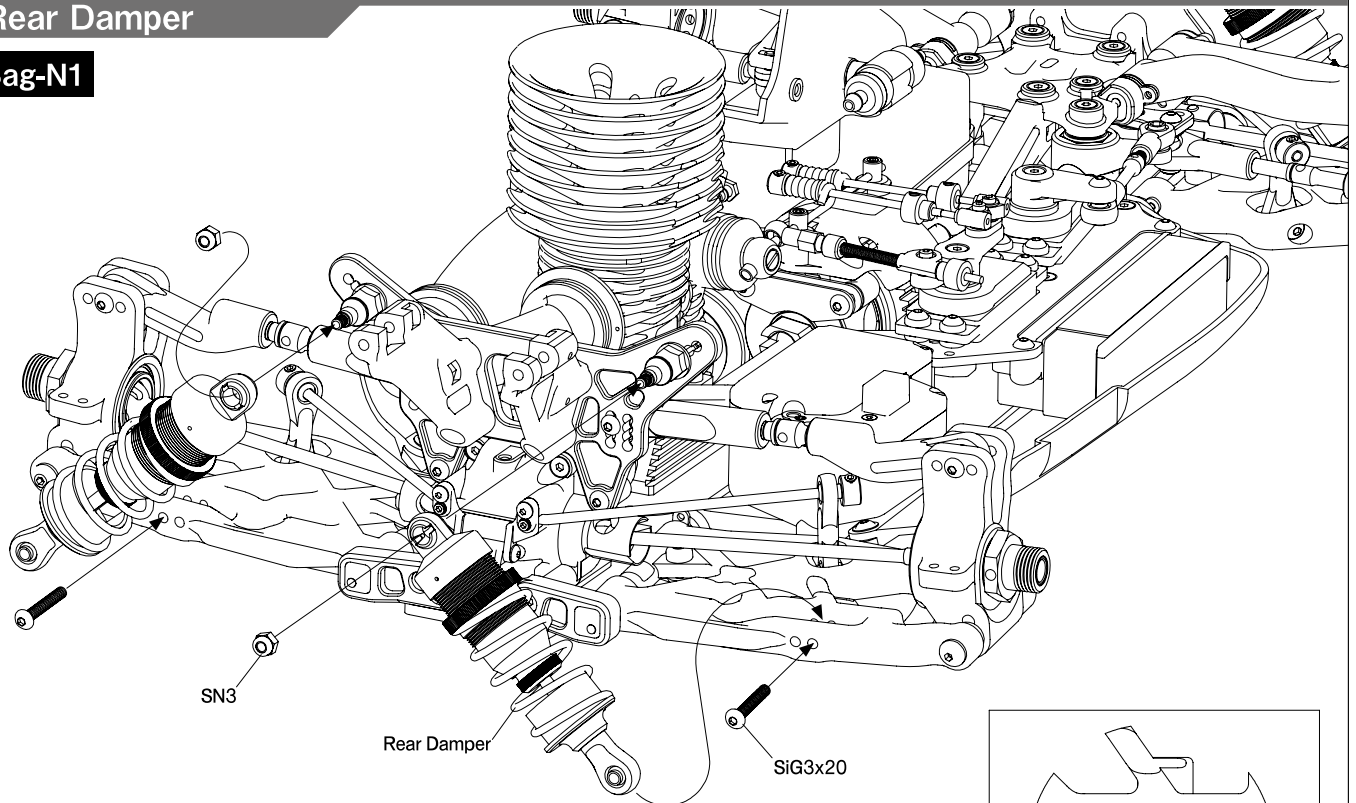
17. Front Damper

Kit Bag-N1



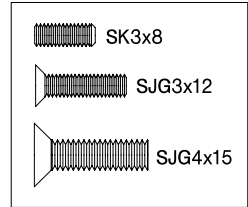
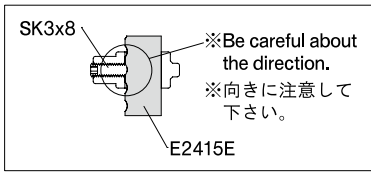
18. Rear Damper

Kit Bag-N1

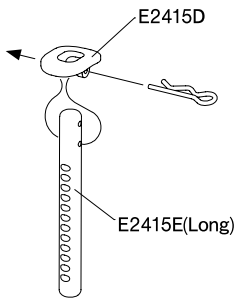


19. Body Mount

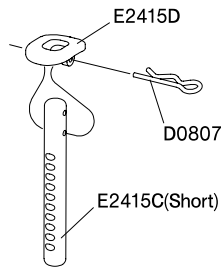
Kit Bag-O



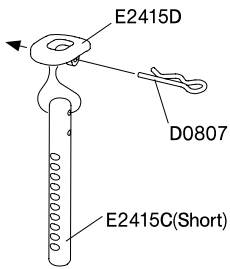
※Front Body Mount (Assemble 2 sets)



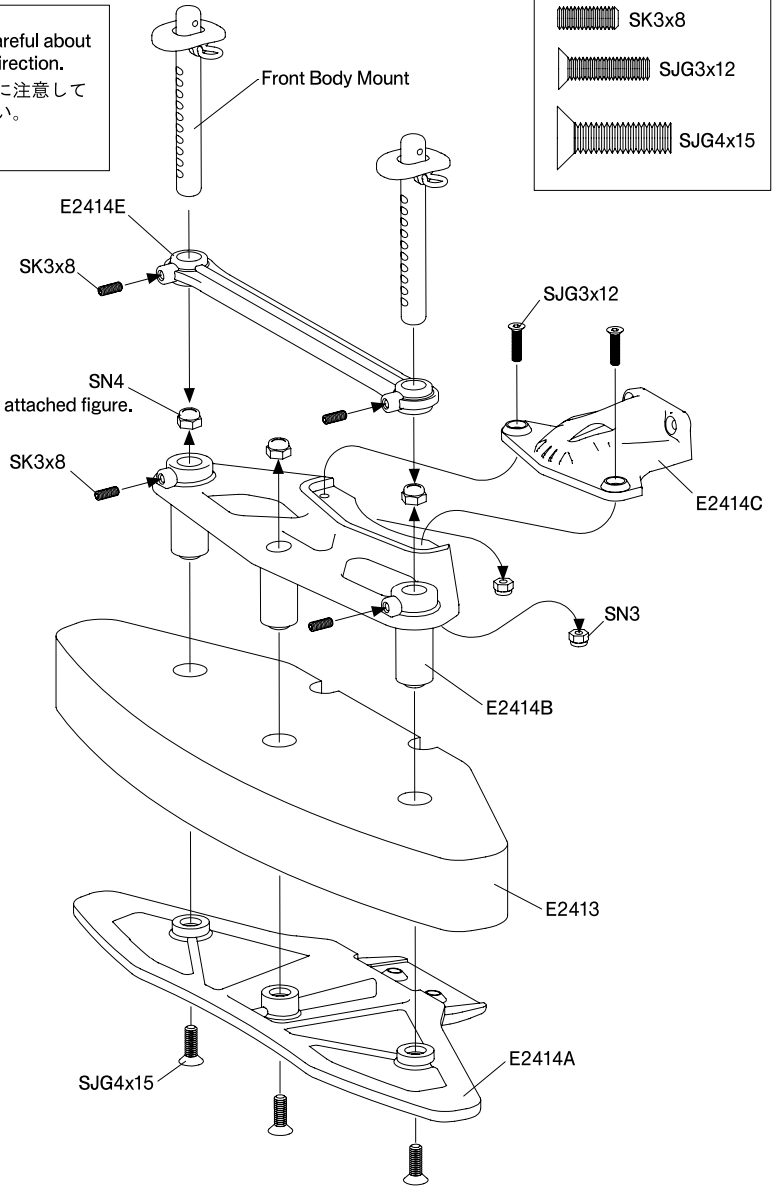
※Rear Body Mount (Assemble 2 sets)



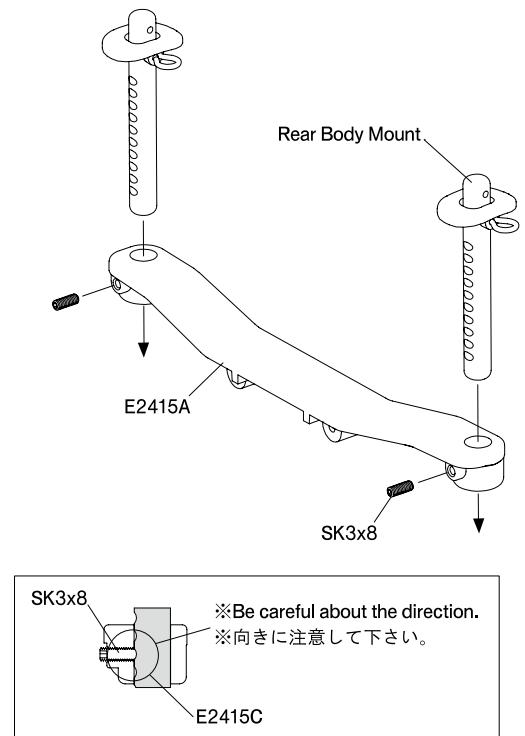
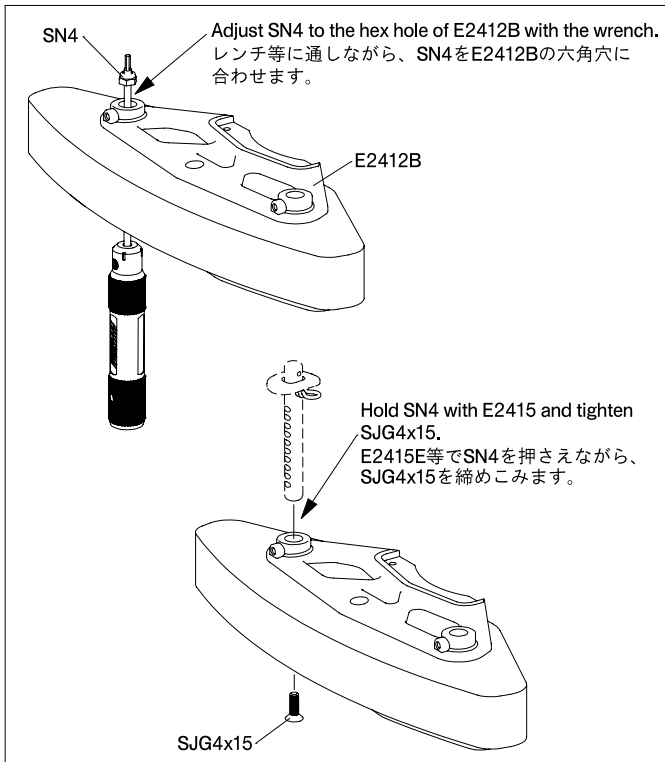
※Center Body Mount



※Refer to the attached figure.
※別図参照

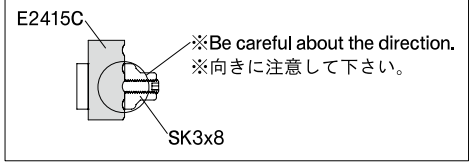


※SN4の取付け方

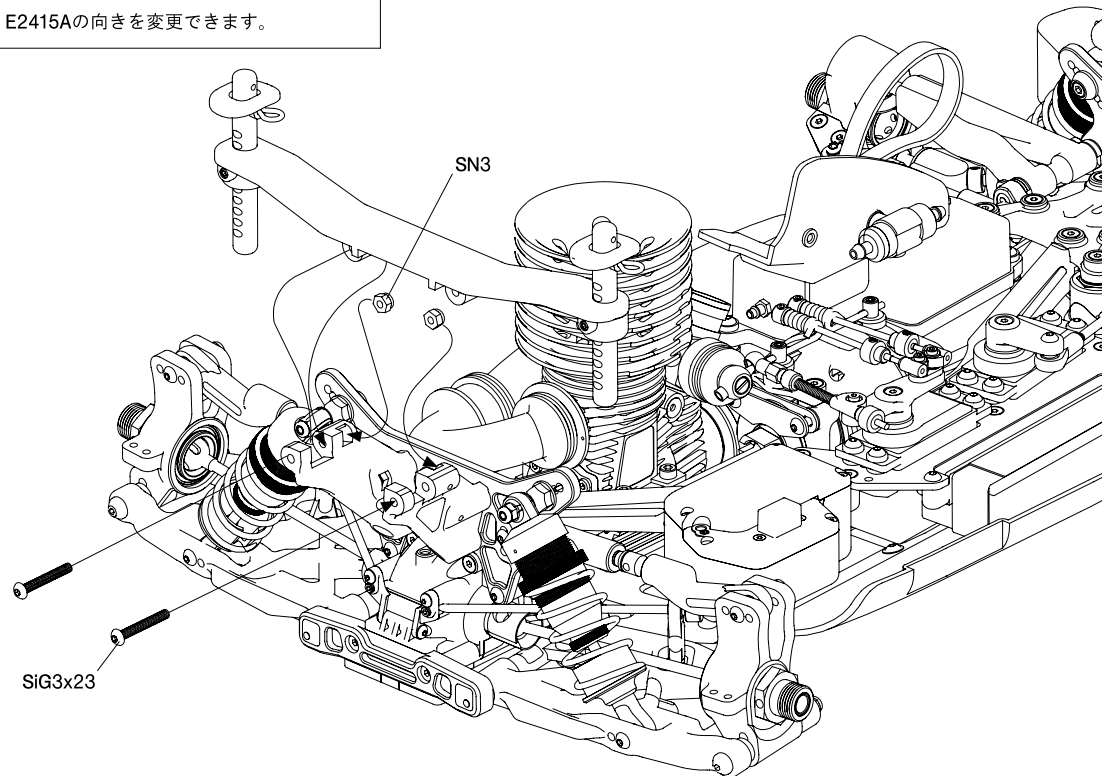
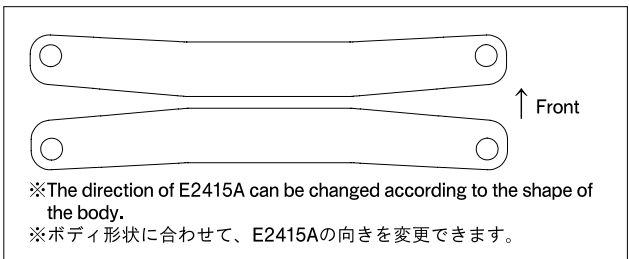
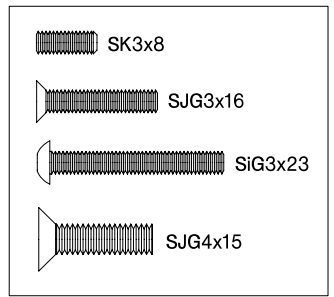
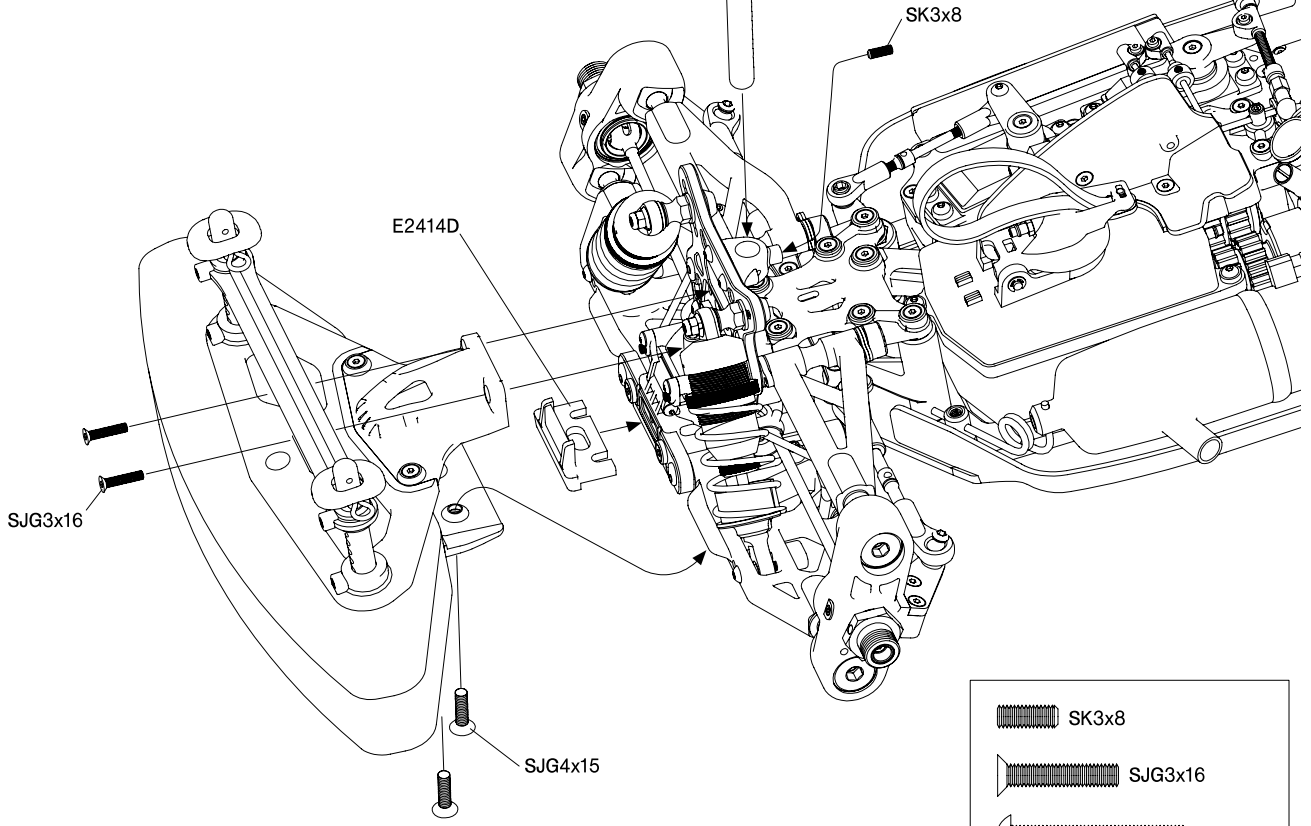


19. Body Mount

Kit Bag-O



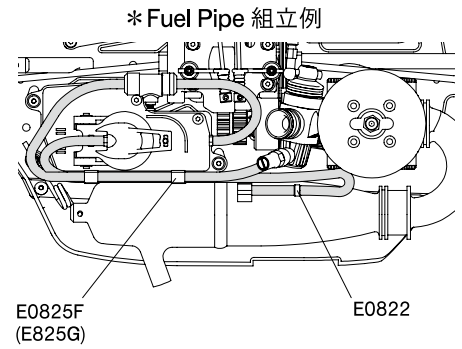
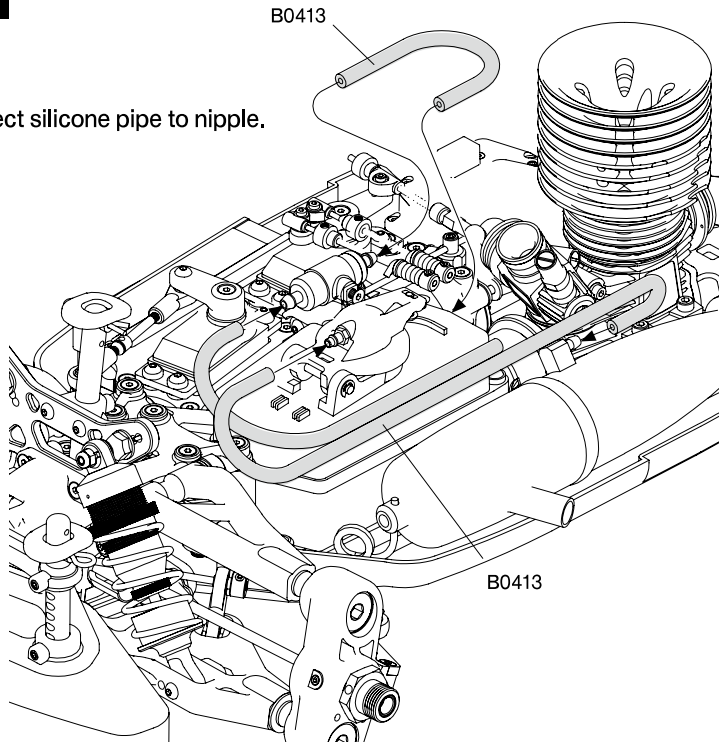
Center Body Mount
 ※Cut the center body mount when it hits against the E0148B.
 ※E0148Bギヤボックスに当たる場合、カットして下さい。



20. Fuel Pipe

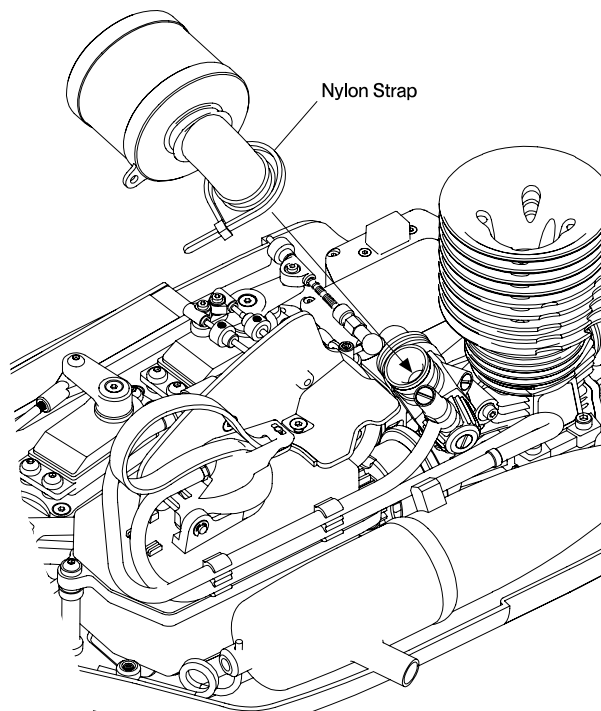
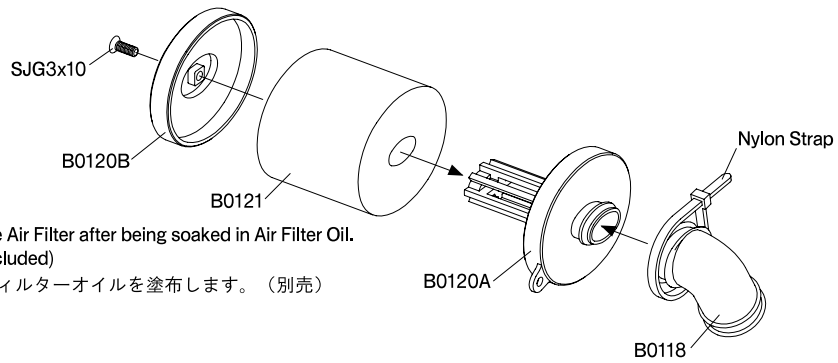
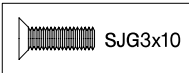
Kit Bag-P

※Connect silicone pipe to nipple.



21. Air Filter

Kit Bag-P



22. Tire

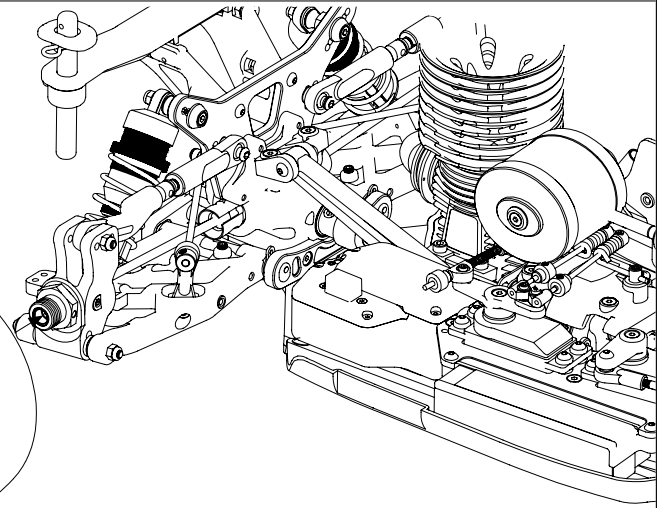
Kit Bag-P/Q



Attach this surface to the wheel.
この面がホイールに接するように
取付けます。

E0219

※Tire/Wheel
(Not included)



23. Body

Kit Bag-O

Before painting, wash inside of body
with neutral detergent.
Apply polycarbonate paint after
masking windows.
When paint dries, peel off masking and
protective films.

塗装する前に中性洗剤でボディ内側
を洗い流して乾かして下さい。
各部ウインドウにマスキングをして
ポリカーボネート塗料で塗装します。
塗料が乾いたらマスキングをはがして、
保護フィルムをはがして下さい。

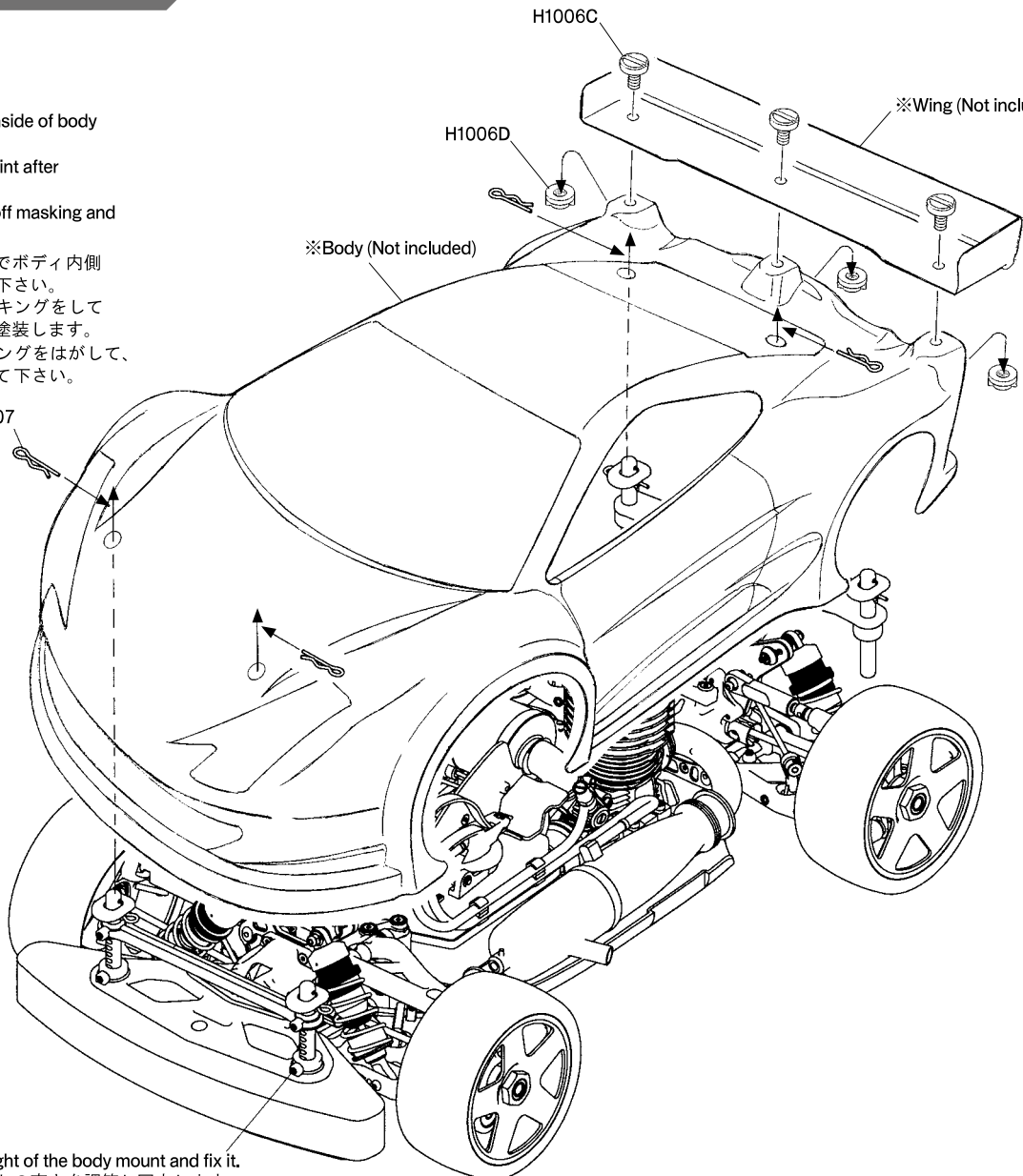
※Body (Not included)

H1006C

※Wing (Not included)

H1006D

D0807



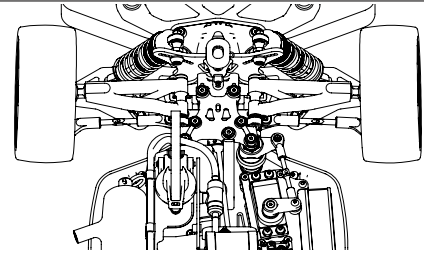
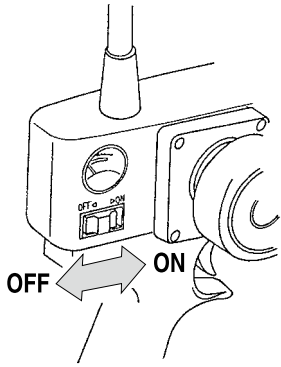
※Adjust the height of the body mount and fix it.
※ボディマウントの高さを調節し固定します。

Starting Engine

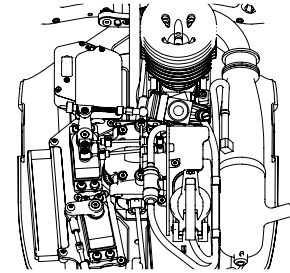
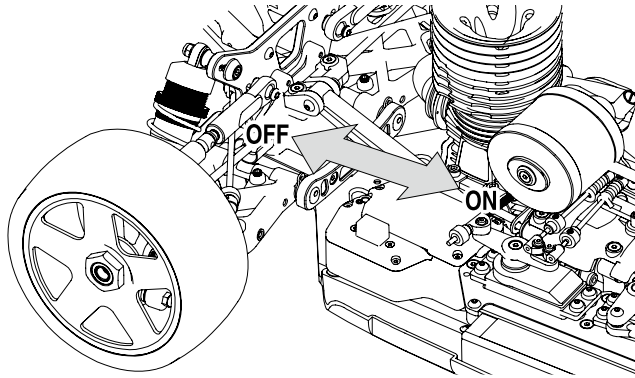
1 Switching on radio スイッチの入れ方

- #1 Make sure antenna on transmitter is pulled out and the antenna on receiver is straight. Then switch transmitter on.
#2 Make sure the carburetor is in the neutral position when receiver is turned on.

送、受信機のアンテナをしっかりとのばしてから送信機、受信機の順でスイッチをオンにします。キャブレターの位置がニュートラルになっているか確認して下さい。

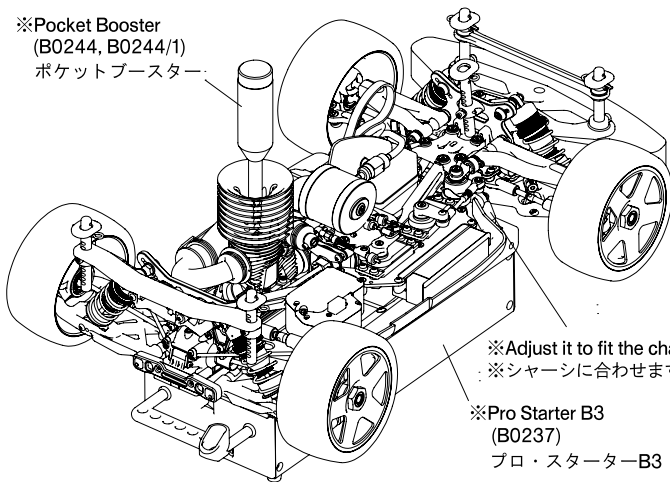


- Check if the steering moves smoothly.
- If not, check batteries of transmitter and receiver.
- ステアリングの確認をして下さい。
- 動きが遅い場合は、送信機/受信機の電池を確認して下さい。



- Check if the throttle moves smoothly.
- If not, check batteries of transmitter and receiver.
- スロットルの確認をして下さい。
- 動きが遅い場合は、送信機/受信機の電池を確認して下さい。

※Pocket Booster
(B0244, B0244/1)
ポケットブースター



※Adjust it to fit the chassis.
※シャーシに合わせます。

※Pro Starter B3
(B0237)
プロ・スターター-B3

2 Starting Engine エンジンの始動

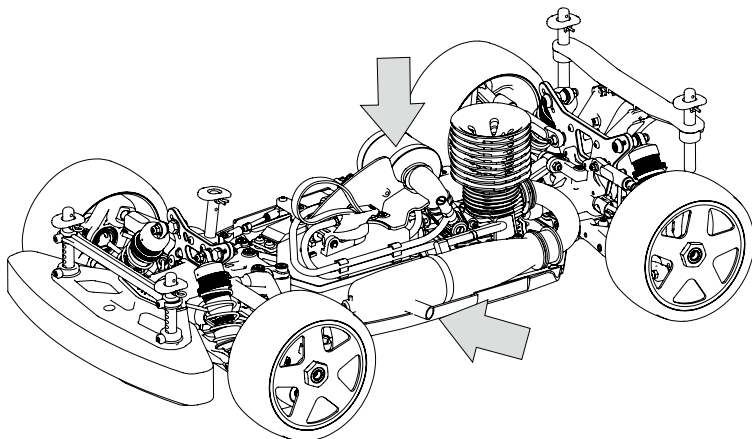
- Fasten tank cap tightly, after filling fuel.
Apply glow engine fuel prepared only models.
Heat the plug with booster cord or pocket booster.
Align a starter's ring with the flywheel of the car, and try to push the car into the starter, and start the engine.
Increase throttle trim 2 or 3 graduations for easy starting. When successfully started, increase RPM until idling stabilize. Then, return trim to normal.
Note : Put a car on car stand so all four wheels are off the ground and rotate freely for the idling, but do not rev the engine to full throttle.

燃料タンクに燃料が入っていることを確認し、燃料タンクのキャップをしっかりと閉めます。
(燃料は模型用のグローエンジン専用のものを使用して下さい。)
ブースターコード又は、ポケットブースターでプラグをヒートさせます。
車体のフライホイールとスターターのリングの位置を合わせ、車体をスターターに押し込むようにしてエンジンを始動させます。
このとき送信機のスロットルトリムを2、3コマ上げておくと始動しやすいです。
始動したら数回空吹きをしてアイドリングを安定させトリムを元に戻します。
注) 空吹かしの時はタイヤを浮かして下さい。空吹かしてフルスロットルまで回転を上げないで下さい。

3 Stopping Engine エンジンの止め方

- Placing idling position, remove air cleaner and close off air intake opening. Or, block exhausting.
Note: Use gloves to protect hands as exhaust pipe is very hot.

エンジンの止めかたは、エンジンの回転をアイドリングにして、エアークリーナーをふさいでエアーを止めます。又は、マフラーの排気出口をふさいで排気を止めます。
この時エンジン、マフラーは高温なので、軍手などをして、やけどに注意して下さい。



Troubleshooting Guide

PROBLEM	CAUSE	SOLUTION
ENGINE DOES NOT START	<ul style="list-style-type: none"> ● Fuel tank is empty or carburettor is not primed. ● Bad glow plug or dead plug booster battery. ● Fuel lines, air cleaner, or muffler is clogged. ● Engine is flooded due to over-priming. ● Carburettor is not adjusted properly. ● Servo linkage is not adjusted properly. 	<ul style="list-style-type: none"> ● Fill fuel tank with fuel and prime throttle. ● Replace glow plug and recharge battery. ● Clean or replace clogged part(s). ● Restart after removing glow plug and discharging fuel. Also check if the glow plug is not dead. ● Set idle and main/slow needle adjusting screw to standard starting position. ● Move servo to neutral then re-adjust.
ENGINE START BUT THEN STALLS	<ul style="list-style-type: none"> ● Fuel tank is empty. ● Fuel lines, air cleaner, or muffler is clogged. ● Carburettor is not adjusted properly. ● Engine is overheated. 	<ul style="list-style-type: none"> ● Fill fuel tank with fuel. ● Clean or replace clogged part(s). ● Re-adjust idle and main/slow needle adjusting screw. ● Allow engine to thoroughly cool down and open main needle adjusting screw 30° turns.
BAD REACTION AND RESPONSE FROM ENGINE	<ul style="list-style-type: none"> ● Carburettor is not adjusted properly. ● Low fuel pressure from muffler. 	<ul style="list-style-type: none"> ● Re-adjust main/slow needle adjusting screw. ● Properly install pressure line from muffler to fuel tank.
CAR IS HARD TO CONTROL	<ul style="list-style-type: none"> ● Weak transmitter and/or receiver batteries. ● Low reception from radio antennas. ● Servo linkage is not adjusted properly. 	<ul style="list-style-type: none"> ● Recharge or replace batteries. ● Fully extend transmitter and receiver antennas. ● Move servo to neutral then re-adjust.

車の状態	原因	調べる箇所と直し方
エンジンがかからない。	<ul style="list-style-type: none"> ● 燃料が入っていない 燃料がエンジンまできていない ● プラグが切れている プラグヒート用電池が減っている ● 燃料フィルターが詰まっている 又、エアクリナー、マフラー内の汚れ ● オーバーチョーク（チョークのしすぎ） ● キャブレターの調整不足 ● サーボリンクージの調整不足 	<ul style="list-style-type: none"> ● 燃料タンクに燃料を入れ、エンジンまで燃料を送る（チョーク） ● プラグを交換する。電池を新品にする ● 燃料フィルターの掃除、交換をする エアクリナー、マフラー内の掃除 ● プラグを外しエンジン内の燃料を空にしてから再スタート プラグが切れていないかもチェック ● メイン/スローニードル調整ネジを元の基準位置に戻す ● サーボをニュートラルにしてから、再度リンクージをやり直す
エンジンはかかるがすぐに止まる。	<ul style="list-style-type: none"> ● 燃料タンクに燃料が入っていない ● 燃料チューブ、エアクリナー、マフラー内の汚れ ● キャブレターの調整不備 ● エンジンのオーバーヒート 	<ul style="list-style-type: none"> ● 燃料タンクに燃料を入れる ● 汚れ又は、詰まっている部分の掃除 ● メインニードル及びアイドル、スローニードルの調整 ● エンジンが冷えるのを待ってからメインニードルを30°開けて再スタート
エンジンがうまく吹き上がらない。	<ul style="list-style-type: none"> ● メイン/スローニードルの調整不備 ● マフラーからのプレッシャーが低い場合 	<ul style="list-style-type: none"> ● メイン/スローニードル調整ネジを元の基準位置に戻してから再スタート ● 燃料タンクからのプレッシャーチューブがちゃんとつながっているか？チューブに穴が開いていないか
車が思いどおり動かない。	<ul style="list-style-type: none"> ● 送信機、受信機のバッテリー不足 ● 電波の受信状態が良くない ● サーボリンクージの調整不足 	<ul style="list-style-type: none"> ● バッテリーの交換又は充電 ● 送信機及び受信機のアンテナを完全に伸ばす ● サーボをニュートラルにしてから調整し直し

エンジンRCカーの取り扱いについて

エンジンRCカーは非常に速いスピードで走行し引火性の高い模型用グロー燃料を使用します。排気音は他の人には騒音となることがあり、安全で人の迷惑にならない場所で、また人にケガをさせたり、物を壊したり思わぬ事故がおこらないよう充分注意してから走行をお楽しみください。

■組み立てが完成したら

1. ネジ類のゆるみや締め忘れ、部品の取り付け忘れのないことを確認。
2. 可動部分がスムーズに動くことを確認。
3. 受信機、送信機のスイッチを入れ、ステアリングサーボ、エンジンコントロールサーボが正常に動くことを確認。

■次のような場所では走行させない

1. 人の多いところ。
2. 子供の近く。
3. 住宅、学校、病院などの近く。
4. 道路、線路の近く。
5. 室内では走行させない。
6. 夜間や早朝は走行させない。
7. 同じ周波数の無線操縦模型が近くにいるとき。
8. 受信機、送信機の電池が少ないとき。
9. RCカーの動きがおかしいとき。

■走行させるときは

次の手順を守らないとRCカーが急に走り出したり、破損したり思わぬ事故につながります。

1. 受信機、送信機の電池が十分に充電されている事を確認。
2. RCカーをスターターボックスなどの上のにせ、タイヤを地面から浮かせた状態にする。
3. 送信機のスイッチを入れる。
4. 受信機のスイッチを入れる。
5. ステアリングサーボ、エンジンコントロールサーボが正常に動くことを確認し、正しく調整する。
6. 燃料をタンクに入れタンクのふたを確実にしめる。
7. プラグをヒートさせる。
8. スターターボックスにのせたRCカーの後方を押しエンジンを始動させる。（エンジンが新品の場合エンジンの始動は必ず取扱説明書をよく読み説明書に従ってエンジンのならしを行って下さい。）

■走行を終えるときは

1. エンジンを止める。（燃料タンクの燃料を全部使い切るか、シャーシ下面から見えるフライホイールを靴底などで強制的に止める。エンジンやマフラーは非常に熱いので、素手でさわるとヤケドする危険があります。）
2. 受信機のスイッチを切る。
3. 送信機のスイッチを切る。

■走行後の準備は

性能を保つためや破損部分、摩耗部分に気づくためにも走らせた後は、必ず手入れをしましょう。

1. 燃料タンクに燃料は残さない。
2. マフラー内部の排気オイルは外に出す。
3. 砂や泥などの汚れはきれいにふきとる。
4. 軸受け、サスペンションなどの可動部分、ベアリングなどに注油する。
5. エンジン内部にも、防錆性のオイル（メンテナンスオイル）を注油する。

燃料について 注意！

エンジンRCカーで使用されている模型用グロー燃料は、メタノール、ひまし油又は合成オイル、ニトロメタン等を配合して作られています。これらの成分は非常に引火性が高く揮発性があり取り扱いや保管には充分注意してください。

●燃料は模型店で販売している模型用グロー燃料を使用してください。ガソリンや灯油などの他の燃料は、エンジンを壊すばかりでなく、爆発や火災などの事故の恐れがあります。絶対に使用しないでください。

●燃料は引火性が高く火気の近くでは、燃料給油や走行準備など絶対にしないでください。

●室内での給油、燃料の調合など風通しの悪い所での取扱いは絶対にしないでください。

●燃料は有害です。飲んだり、燃料の揮発成分や排気ガスを吸い込むのは危険です。絶対にしないでください。

●燃料の保管は火気、直射日光、高温、電池などの近くを避け幼児の手の届かない所や冷暗所などに保管してください。

●燃料は給油用の燃料ポンプや燃料タンクに入れたままにしないでください。燃料がもれる危険があります。

●こぼれた燃料は不用の布できれいにふき取ってください。

●空になった燃料缶はキャップをはずしてから捨ててください。空き缶は火中に投げ込まないで下さい。爆発する危険があります。

エンジンについて 注意！

走行前はニードルの位置、アイドルリングの位置を確認してから走行してください。新品のエンジンは必ずエンジンのならしを行ってください。

●エンジン、マフラーなど絶対に改造しないでください。

●走行後しばらくの間、エンジンやマフラーの周辺は高温になっているのでヤケドする危険があります。

●クラッチベル、フライホイールなど高速で回転する部分は、指で触れないでください。ケガをする危険があります。

●燃料パイプがつまったり劣化していると、エンジンがかからなかったり燃料がもれたりして危険です。

●エアーフィルターは必ず取り付けてください。エアーフィルターはエアーフィルターオイルをしみ込ませたフィルターをご使用ください。

●汚れていたり、砂のホコリのつまっているエアーフィルターを使用するとエンジンがかからなかったり壊れる原因となります。

応急処置について

●誤って燃料を飲んでしまったら、多量の水を飲ませ吐かせた後、すぐに医師の診察を受けてください。

●燃料が目に入ってしまったら、水でよく洗い流した後すぐに医師の診察を受けてください。

●燃料が皮膚についたら、石鹸水でよく洗い流してください。

HANDLING OF THE ENGINE RC CAR:

Engine RC car runs at a very fast, and uses expensive flammable glow fuel for the model. Exhaust sound becomes noise sometimes to the other people. Operate the model in the area with safety, no troublesome, no personal injury, no property damage, and no accident.

■After assembling

1. Be sure to tight screws securely and install all parts.
2. Make sure whether the movable parts work smoothly.
3. Turn on the switch of the receiver and transmitters, and make sure whether the steering servo and engine control servo work normally.

■Do not operate it:

1. In the place where many people around
2. near children
3. near the residential districts, school, and hospital
4. near the road and railroad track
5. indoors
6. at early morning and at night
7. at the same time when somebody uses the same frequency
8. when the battery of receiver and transmitter weak
9. when the model behave strangely

■Start to operate

Be sure to observe the following process. Non-observance will make RC car start suddenly, and may lead the damage and unexpected accident.

1. Make sure the battery charges fully.
2. Put the RC car on the starter box and float the tires from the ground.
3. Turn on the switch of the receiver.
4. Turn on the switch of the transmitter.
5. Make sure the steering servo and engine control servo work normally and adjust them correctly.
6. Put the fuel in the tank, and close the cap securely.
7. Heat the plug.
8. Push the back of RC car on the starter box and start the engine. (If the engine is new, follow the instruction manual and be sure to smooth new engine. If not, engine will break suddenly by the high rotation.)

■Finish to operate

1. Stop the engine. (Use up the fuel in the tank or force to stop the flywheel that is seen from the bottom of the chassis by the sole of shoe, etc.)
2. Turn off the switch of the receiver.
3. Turn off the switch of the transmitter.

■Maintenance after running

Do care after running to keep performance, and to notice the damage and the wear.

1. Do not leave the fuel in the tank.
2. Exhaust oil insides the muffler should go outside.
3. Clean up the sand and mud.
4. Put the oil on the movable parts such as shaft carrier, suspension, etc and the bearing.
5. Put the rustproof oil (maintenance oil) inside of the engine.

CAUTION: FUEL

The glow fuel for radio control models that is used for the engine RC car is made of the combination of the methyl alcohol, the oil or composition oil, nitro methane etc. The flammability of these elements is to be very high, have volatility, be fully careful of handling and the storage.

- Only use the glow fuel for radio control models the model shop sells. Other fuel, such as the gasoline and kerosene may break engine, and there is fear of explosion and accident such as a fire. Never use it.
- The flammability of the fuel is very high. Don't do the fuel lubrication and the preparation for operating near the fire.
- Never do handling of the lubrication in the inside and mixing of the fuel in the place where ventilation is bad.
- Fuel is harmful. It is dangerous to drink and to inhale the volatile element of the fuel and exhaust. Never do.
- Avoid fire, direct sunlight, high temperature, near battery and store the fuel in the cool, dry and dark places out of children's reach.
- Don't leave the fuel in the fuel pump and the fuel tank. There is danger that fuel leaks out.
- Wipe out the spilt fuel with the useless cloth completely.
- Remove a cap first and throw the empty fuel can away. Don't throw an empty can into the fire. There is danger of explosion.

CAUTION: ENGINE

Confirm the position of needle and idling before running.

Be sure to smooth new engine.

- Never remodel engine and muffler.
- There is danger that it gets burned because around the engine and the muffler generate high temperature for a while after use.
- Do not touch the rotating parts at high speed such as clutch bell and flywheel. There is danger that it gets hurt.
- If the fuel pipe is choked or deteriorates, the engine may not start and there is danger the fuel leaks out.
- Be sure to put the air filter. Use the filter that is soaked air filter oil.
- Engine may not start if the air filter is dirty, choked with the sand and dust.

FIRST AID

- If you drink fuel by accident, drink large quantities of water and emit it and right after that, see a doctor.
- If fuel is within eyes, wash if away with the water well, and right after that, see a doctor.
- If fuel is stuck to the skin, wash it with soap and water

1/8th Scale Gas Powered 4WD GT Car MGT7 Parts List

★ : Optional Parts

E2101	CENTER DIFF. MOUNT	E2805	LINKAGE PARTS
E2103	FRONT LOWER ARM	E2808	ANTENNA PIPE (150mm)
E2105-B	FRONT UPRIGHT	E2809	FUEL TANK CAP PULLER
E2107	TENSION ROD	★ E2813	TITANIUM STEERING ROD 52
E2108	BUSH SET	★ E2815	AL. SERVO HORN SET (TH)
E2109	FRONT UPRIGHT ARM	E2816	FUEL TANK
E2110	FRONT LOWER ARM MOUNT F	E2817	P2 O-RINGS (10pcs.)
E2111	FRONT LOWER ARM MOUNT R		
E2112-B	FRONT UPPER ARM MOUNT		
E2113	REAR LOWER ARM MOUNT F	B0104	FUEL FILTER S
E2114	REAR LOWER ARM MOUNT R	C0107D	PIVOT BALL φ7mm
E2115	FRONT LOWER ARM SHAFT	★ E0117	TITANIUM REAR UPPER ARM
E2116	REAR LOWER ARM SHAFT S	B0120	AIR FILTER SET
★ E2117	FRONT UPRIGHT ARM CFRP	B0121	AIR FILTER
★ E2119	REAR UPRIGHT BUSH	C0129	FRONT UPPER ARM ROD
★ E2119A	REAR UPRIGHT BUSH A	E0135-B	SUS. ARM SPACER
★ E2119B	REAR UPRIGHT BUSH B	E0146	GEAR BOX
E2120	REAR LOWER ARM SHAFT L	E0155	ANTI-ROLL BAR LINK
★ E2121	FRONT UPPER PLATE CFRP	E0159	ADJUST NUT
★ E2121B	SERVO SAVER SPACER (for E2121)	E0160	FRONT LOWER KINGPIN BALL
★ E2123	KINGPIN BALL (STEEL)	E0161	FRONT TRACK WIDTH ADJUST SPACER
★ E2124	ADJUST NUT (STEEL)	E0162	FRONT UPPER ARM SHAFT
★ E2129	FRONT UPRIGHT	★ E0163	FRONT ANTI-ROLL BAR φ2.2mm
E2131	REAR UPRIGHT	★ E0164	FRONT ANTI-ROLL BAR φ2.3mm
E2132	FRONT UPPER ARM	★ E0165	FRONT ANTI-ROLL BAR φ2.4mm
E2133	REAR LOWER ARM	★ E0166	FRONT ANTI-ROLL BAR φ2.5mm
★ E2134	AL. REAR UPRIGHT SET	★ E0167	FRONT ANTI-ROLL BAR φ2.6mm
★ E2134L	AL. REAR UPRIGHT L	★ E0168	REAR ANTI-ROLL BAR φ2.7mm
★ E2134R	AL. REAR UPRIGHT R	★ E0169	REAR ANTI-ROLL BAR φ2.8mm
E2135	2SPEED GEAR COVER	★ E0170	REAR ANTI-ROLL BAR φ2.9mm
E2136	FRONT ANTI-ROLL BAR φ2.7mm	★ E0171	REAR ANTI-ROLL BAR φ3.0mm
★ E2137	FRONT ANTI-ROLL BAR φ2.8mm	★ E0172	REAR ANTI-ROLL BAR φ3.2mm
★ E2138	REAR ANTI-ROLL BAR φ2.5mm	E0174	WASHER SET
E2139	FRONT TRACK WIDTH ADJUST SPACER (0.5mm)	★ E0175	FRONT ANTI-ROLL BAR φ2.1mm
E2201	DIFF. CASE	E0176	REAR ANTI-ROLL BAR φ2.6mm
★ E2202	CONICAL GEAR 44T	E0183	REBOUND STOP ADJ. SCREW
E2203	CONICAL GEAR 42T	E0206	DIFF. WASHER SET
★ E2204	BEVEL GEAR 13T	E0210	PIN φ3x16.8 (8pcs.)
E2205	BEVEL GEAR 12T	E0219	SELF-LOCKING WHEEL NUT
★ E2208	F/R DIFF. GEAR SET 44T	E0220	F/R UNIVERSAL JOINT SET
H2208	2SPEED ADAPTER	E0221	F/R AXLE SHAFT
★ E2218	FRONT UNIVERSAL JOINT SET	C0222C	DIFF. SHAFT
★ E2219	REAR UNIVERSAL JOINT SET	E0222	F/R DRIVE SHAFT
E2220	2SPEED SHAFT	E0225	JOINT CUP
E2221	CENTER JOINT CUP	E0228	F/R CUP JOINT
E2222	CENTER DRIVE SHAFT 89	C0230	DIFF. GEAR 10T
E2223	CENTER DRIVE SHAFT 94	E0230	DIFF. GEAR 18T
E2224	CENTER DRIVE SHAFT 89 SET	E0236	JOINT BOOTS
E2225	CENTER DRIVE SHAFT 94 SET	E0237	JOINT PIN (φ2.2x9.8) (FOR E0228/E0229)
E2226	F/R DIFF. GEAR SET 42T	E0238	JOINT PIN (φ2.5x14.8) (FOR E0220/E0221)
E2301	SERVO SAVER	E0239	WHEEL HUB
E2302	RADIO BOX	★ E0240	WIDE OFFSET WHEEL HUB 1mm
E2303	RADIO PLATE MOUNT	★ E0241	WIDE OFFSET WHEEL HUB 2mm
E2304	RADIO PLATE	★ E0242	AL. F/R AXLE SHAFT
E2305	SERVO SAVER SHAFT	★ E0243	AL. JOINT CUP
E2306	SERVO SAVER PIPE	C0257	GASKET FOR DIFF.
E2309	BRAKE DISC	E0257	S5 O-RINGS (SILICONE)
★ E2310	AL. SERVO SAVER ARM	C0264	JOINT SHAFT
★ E2311	AL. SERVO SAVER SHAFT	C0265	JOINT PIN (FOR E0225/E0243)
E2314	STEERING PLATE	C0270	JOINT PIN (FOR E0226/E0254)
E2315	BRAKE CAM	C0271	JOINT PIN (FOR E0222)
E2316	SERVO SAVER SPRING (HARD)	H0274	ROLLER PIN φ2.5x11.8 (10pcs.)
E2409	STONE GUARD	★ H0281	1st. GEAR 48T
E2412	CHASSIS	H0282	1st. GEAR 49T
E2413	FOAM BUMPER	★ H0283	1st. GEAR 50T
E2414	FRONT BUMPER	★ H0284	2nd. GEAR 45T
E2415	BODY MOUNT	H0285	2nd. GEAR 46T
E2504	DAMPER END BALL	★ H0286	2nd. GEAR 47T
E2522	DAMPER CAP	H0287	SHOE FOR 2SPEED GEAR BOX
E2523	DAMPER SPRING ADJUSTER	H0288	HOUSING FOR 1st. GEAR
E2524	DIAPHRAGM	H0289	HOUSING FOR 2nd. GEAR
★ E2525	DAMPER PISTON (φ1.3/8H)	H0295	SPRING FOR 2SPEED GEAR BOX
E2530	AS-018 O-RINGS (10pcs.)	E0319	BRAKE PAD
E2534	DAMPER PISTON (φ1.35/5H)	E0322	RADIO BOX GROMMET
★ E2535	DAMPER PISTON (φ1.2/8H)	B0431	3mm CONE WASHER
★ E2536	DAMPER PISTON (BLANK)	H0471	REAR BODY MOUNT ARM PIN
E2537	FRONT DAMPER STAY	H0513	SPRING ADJUSTER
E2538	REAR DAMPER STAY	E0519	OIL SEAL CAP
E2539	DAMPER SHAFT	E0520	OIL SEAL SET
E2540	DAMPER CASE	C0529A	LINK BALL
E2541	DAMPER SET	E0545	DAMPER END
★ E2542	FRONT DAMPER STAY CFRP	E0546	DAMPER MOUNT PIVOT BUSH
★ E2543	REAR DAMPER STAY CFRP	E0548	DAMPER MOUNT PIVOT
★ E2544	DAMPER SPRING φ2.2 L40 / 5.5T (BLACK)	C0601	BEARING (8X16X5)
E2545	DAMPER SPRING φ2.2 L40 / 5.25T (SILVER)	C0601/1	BEARING (8X16X5) 10pcs.
★ E2546	DAMPER SPRING φ2.2 L40 / 5.0T (BLUE)	E0601	BEARING (15X21X4)
★ E2547	DAMPER SPRING φ2.2 L40 / 4.75T (WHITE)	E0601/1	BEARING (15X21X4) 10pcs.
★ E2601	5x10 BEARING (NMB) 2pcs.	E0602	BEARING (5X10X4)
★ E2601/1	5x10 BEARING (NMB) 10pcs.	E0602/1	BEARING (5X10X4) 10pcs.
★ E2602	8x16 BEARING (NMB) 2pcs.	E0603	BEARING (24pcs.) SET
★ E2602/1	8x16 BEARING (NMB) 10pcs.	C0605	BEARING (6X10X3)
★ E2701	ONE-PIECE ENGINE MOUNT	H0608	BEARING FOR 2nd. GEAR HOUSING
E2703	CLUTCH BELL	C0702B	TAPER CONE
H2710	1st. PINION GEAR 15T	E0701	ENGINE MOUNT
E2803	SERVO HORN	E0702	FLY WHEEL
E2804	PIVOT BALL	C0704	ENGINE NUT (SG)

1/8th Scale Gas Powered 4WD GT Car MGT7 Parts List

★ : Optional Parts

★ E0704	AL. CLUTCH SHOE (LIGHT WEIGHT)	B0510	CAMBER GAUGE
E0705	FLY WHEEL WASHER	B0522	(-) 0.5 SCREW DRIVER
★ C0708	3P CLUTCH SPRING φ 1.0mm	B0523	1.5mm Hex. WRENCH
E0710	AL. CLUTCH SHOE (HARD)	B0524	2.0mm Hex. WRENCH
★ E0717	3P CLUTCH SPRING φ 0.95mm	B0525	2.5mm Hex. WRENCH
★ E0718	3P CLUTCH SPRING φ 1.05mm	B0526	3.0mm Hex. WRENCH
C0723	ENGINE MOUNT FLAT SCREW	B0527	2.0mm Ball-Hex. WRENCH
★ C0751	3P CLUTCH SPRING φ 0.9mm	B0528	2.5mm Ball-Hex. WRENCH
C0753	3P CLUTCH SPRING φ 1.1mm	B0522/1	SPARE TIP FOR (-) 0.5 SCREW DRIVER
★ C0754	AL. CLUTCH SHOE	B0523/1	SPARE TIP FOR 1.5mm Hex. WRENCH
★ H0757	1st. GEAR 16T	B0524/1	SPARE TIP FOR 2.0mm Hex. WRENCH
★ H0758	1st. GEAR 17T	B0525/1	SPARE TIP FOR 2.5mm Hex. WRENCH
★ H0759	1st. GEAR 18T	B0526/1	SPARE TIP FOR 3.0mm Hex. WRENCH
H0760	2nd. GEAR 19T	B0527/1	SPARE TIP FOR 2.0mm Ball-Hex. WRENCH
★ H0761	2nd. GEAR 20T	B0528/1	SPARE TIP FOR 2.5mm Ball-Hex. WRENCH
★ H0762	2nd. GEAR 21T	B0530	2.0mm HEX. WRENCH TIP FOR ELECTRIC DRIVER
C0801H	PIVOT BUSH	B0531	2.5mm HEX. WRENCH TIP FOR ELECTRIC DRIVER
T0801	STEERING ROD	B0533	CURVED SCISSORS
★ T0804	TITANIUM STEERING ROD	B0535	BOX WRENCH 5.5mm
E0803	FUEL TANK BUSH	B0536	BOX WRENCH 7.0mm
D0807	BODY PIN 15/21	B0537	BOX WRENCH 5.0mm
E0811-B	REAR UPPER ARM LINK (LONG)	B0538	PRO SPEC Hex. WRENCH SET
E0814	BALL LINK φ 7mm	B0541	PIN REPLACEMENT TOOL
E0825	FUEL GUARD	B0541D	SPARE TIP FOR PIN REPLACEMENT TOOL
E0829	ANTI-ROLL BAR LINK BALL	B0544	WHEEL NUT WRENCH
H0855	BALL LINK φ 6mm (C0111C)	B0545	PINION GEAR TOOL FOR MRX/MGT
H0864-B	FUEL TANK CAP	B0546	RIDE HEIGHT GAUGE R
H0867	PIVOT BALL		
E0903	MUFFLER STAY		
★ H1006	REAR SPOILER ADJ. SCREW (WHITE)	B0662	SG3X8 CAP SCREW
★ H1006/1	REAR SPOILER ADJ. SCREW (BLACK)	B0663	SG3X12 CAP SCREW
E1058	MGT7 INSTRUCTION MANUAL	B06601	SG3X25 CAP SCREW
E1059	MGT7 DECAL	B06604	SG2X8 CAP SCREW
★ E1062	GT BODY TYPE B (1.0mm / Pre-Cut)	B0670	SK3X3 SET SCREW
★ E1062/1	GT WING TYPE B (Pre-Cut)	B0671	SK3X5 SET SCREW
★ E1063	GT BODY TYPE P (Pre-Cut)	B0673	SK3X8 SET SCREW
★ P0402	12 LOGO STICKER	B0680	SK4X4 SET SCREW
★ P0403	12 LOGO STICKER (Metallic)	B0681	SK4X5 SET SCREW
		B0690	SK5X5 SET SCREW
		B0712	SN2.6 NYLON NUT
		B0713	SN3 NYLON NUT
		B0714	SN4 NYLON NUT
		B07201	OWS3 SPRING WASHER
		B0723	OW 3X8X0.5 WASHER
		B0725	OW 2.5X6X0.5 WASHER
		B0730	SiG3X8 B/H SCREW
		B0731	SiG3X10 B/H SCREW
		B0732	SiG3X12 B/H SCREW
		B0733	SiG3X14 B/H SCREW
		B0734	SiG3X16 B/H SCREW
		B0735	SiG3X18 B/H SCREW
		B0736	SiG3X6 B/H SCREW
		B0737	SiG3X20 B/H SCREW
		B07301	SiG3X23 B/H SCREW
		B07304	SiG2.5X8 B/H SCREW
		B07305	SiG3X5 B/H SCREW
		B0740	SJG3X8 F/H SCREW
		B0741	SJG3X10 F/H SCREW
		B0742	SJG3X6 F/H SCREW
		B0743	SJG3X12 F/H SCREW
		B0746	SJG4X8 F/H SCREW
		B0747	SJG4X10 F/H SCREW
		B0748	SJG4X15 F/H SCREW
		B0750	SJG4X12 F/H SCREW
		B0751	SJG3X32 F/H SCREW
		B0752	SJG3X16 F/H SCREW
		B0754	SJG2X6 F/H SCREW
		B0756	SJG3X14 F/H SCREW
		B0730T	SiG3X8 B/H TITANIUM SCREW
		B07301T	SiG3X23 B/H TITANIUM SCREW
		B07303T	SiG3X5 B/H TITANIUM SCREW
		B0731T	SiG3X10 B/H TITANIUM SCREW
		B0732T	SiG3X12 B/H TITANIUM SCREW
		B0733T	SiG3X14 B/H TITANIUM SCREW
		B0734T	SiG3X16 B/H TITANIUM SCREW
		B0735T	SiG3X18 B/H TITANIUM SCREW
		B0736T	SiG3X6 B/H TITANIUM SCREW
		B0737T	SiG3X20 B/H TITANIUM SCREW
		B0740T	SJG3X8 F/H TITANIUM SCREW
		B0741T	SJG3X10 F/H TITANIUM SCREW
		B0742T	SJG3X6 F/H TITANIUM SCREW
		B0743T	SJG3X12 F/H TITANIUM SCREW
		B0746T	SJG4X8 F/H TITANIUM SCREW
		B0747T	SJG4X10 F/H TITANIUM SCREW
		B0748T	SJG4X15 F/H TITANIUM SCREW
		B0750T	SJG4X12 F/H TITANIUM SCREW
		B0751T	SJG3X32 F/H TITANIUM SCREW
		B0752T	SJG3X16 F/H TITANIUM SCREW
		B0756T	SJG3X14 F/H TITANIUM SCREW

OTHER PARTS

B0115	FUEL PUMP 500ml
B0115B	SPARE FUEL BOTTLE 500ml
B0208	DC ADAPTOR FOR POCKET BOOSTER
B0233	BATTERY CODE FOR RII/BII/R3/B3
B0237	PRO STARTER B3
B0244	POCKET BOOSTER
B0244/1	POCKET BOOSTER with BATTERY
B0301	LOCKFIRM LIQUID
B0303	ENGINE MAINTENANCE OIL
B0310	SUPER SILICONE #100
B0311	SUPER SILICONE #150
B0312	SUPER SILICONE #200
B0313	SUPER SILICONE #250
B0314	SUPER SILICONE #300
B0315	SUPER SILICONE #350
B0316	SUPER SILICONE #400
B0317	SILICONE FOR DIFF. #10000
B0318	SILICONE FOR DIFF. #30000
B0319	SILICONE FOR DIFF. #50000
B0320	SILICONE FOR DIFF. #100000
B0321	SILICONE FOR DIFF. #3000
B0322	SILICONE FOR DIFF. #5000
B0323	SILICONE FOR DIFF. #7000
B0324	SILICONE FOR DIFF. #1000
B0325	SUPER SILICONE #500
B0326	SUPER SILICONE #600
B0327	SUPER SILICONE #700
B0328	SUPER SILICONE #800
B0329	AIR FILTER OIL
B0330	SUPER JOINT GREASE
B0332	SUPER SILICONE #450
B0333	SUPER SILICONE #550
B0334	SILICONE FOR DIFF. #2000
B0335	SILICONE FOR DIFF. #4000
B0337	SILICONE FOR DIFF. #15000
B0338	SILICONE FOR DIFF. #20000
B0339	PREMIUM GREASE
B0341	SILICONE FOR DIFF. #60000
B0343	SILICONE FOR DIFF. #80000
B0345	SILICONE FOR DIFF. #200000
B0347	SILICONE FOR DIFF. #300000
B0348	SUPER SILICONE #650
B0349	SILICONE FOR DIFF. #1000000
B0350	SILICONE FOR DIFF. #6000
B0351	SILICONE FOR DIFF. #500000
B0401	SWITCH COVER
B0406	BOTH SIDED ADHESIVE TAPE
B0407	FLAT WASHER 3mm
B0408	FLAT WASHER 4mm
B0413	COLOR SILICONE PIPE GRAY
B0428	VELCRO TAPE
B0429	AL. SERVO HORN SET
B0430	SERVO HORN PARTS
B0509	SETTING DRIVER FOR ENGINE



MUGEN SEIKI CO., LTD.

1395 Takane-cho, Funabashi, Chiba
274-0817, Japan

E-mail: support@mugenseiki.com
www.mugenseiki.co.jp
www.mugenseiki.com

MUGEN SEIKI RACING LTD.

20525 Crescent Bay Drive
Lake Forest, CA 92630, USA

E-mail: support@mugenracing.com
www.mugenracing.com

MSE MUGEN SEIKI Europe Vertriebs GmbH

Auf'm Wasserkamp 3,
D-45881 Gelsenkirchen, Germany

E-mail: info@mugen.eu
www.mugen.eu