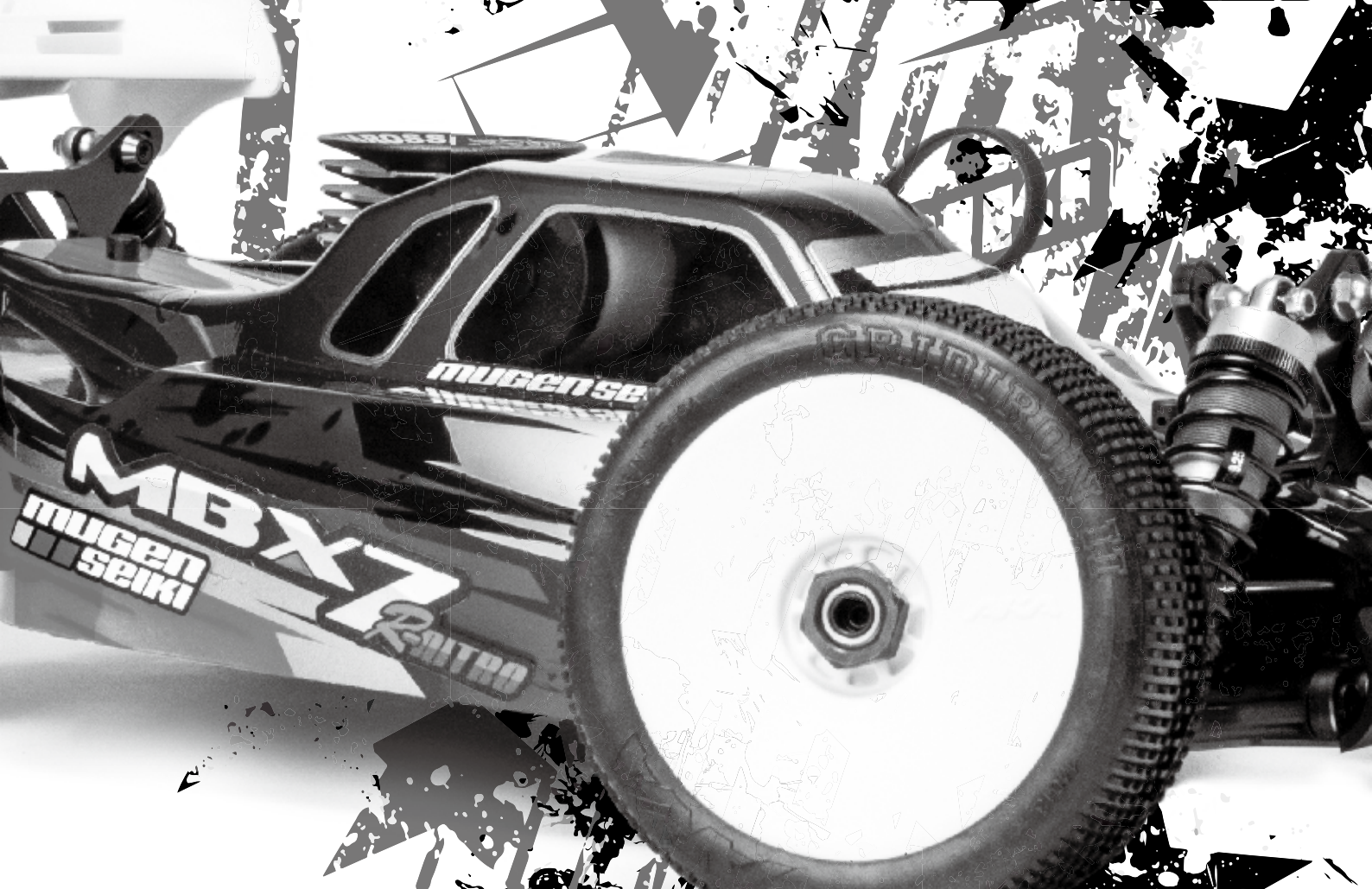


**MUGEN  
SEIKI**

# MBX7

## 1/8TH 4WD - BUGGY

### 2-INTRO



## TECHNICAL INFORMATION

## E2015MBX-7R CAR KIT/E2015MBX-7Rカーキット

E2015-71500/2610-004

### E2129 Front Upright

A new designed front hub carrier that incorporates the front universal to be in a trailing axle position. A new universal (E2218) is used with this hub and it uses an 8mm x 16mm ball bearing.

### E2131 Rear Upright

The rear hub carrier has been modified to allow for use of an 8mm x 16mm ball bearing which is required for the new (E2219) universal shaft. This hub carrier will also allow the use of the 15mm x 21mm ball bearing too. This hub carrier can be used for either the MBX7R or MBX7

### E2132 Front Upper Arm

The front upper suspension arm has been shorten 1.6mm in length. This will allow the use of the E0161 spacer between the pillar ball and the upper arm. This will allow for the same camber on each side of the buggy

### E2133 Rear Lower Arm

The suspension arm has been modified to allow for clearance so the new E2219 universal doesn't rub the arm. This arm will work on either the MBX7R or MBX7

### E2218 Front Universal Shaft

A new designed universal drive shaft set for the front of the MBX7R. The E2129 front upright must be used with these universals as they require an 8mm x 16mm ball bearing. The length of the drive shaft is 91.5mm

### E2219 Rear Universal Shaft

A new designed universal drive shaft set for the rear of the MBX7R. The E2131 rear upright must be used with these universals as they require an 8mm x 16mm ball bearing. The length of the drive shaft is 89.5mm

### E2314 Steering Plate

The new steering ackerman plate has 5 adjustment holes for maximum steering adjustability

### E2408 Wing Stay

A new wing mount that can move the wing forward maximum 10.5mm to improve traction and overall feeling of the buggy.

### E2409 Stone Guard

The sides of the stone guard are changed to fit the new chassis

### E2410 Chassis

The side angle of the chassis has been changed to increase chassis strength. This will allow for a better feeling on all surfaces.

### E2528 Front 16mm Shock Set

### E2529 Rear 16mm Shock Set

New 16mm Front/Rear shocks which will greatly improve stability in bumps and jumps

### E2818 Fuel Tank

The internal fuel baffles have been installed to increase fuel pick up and keep the fuel clunk position correctly.

## ■ Technical Data ■

- Width : 309mm
- Wheel Base : 315~320mm adjustable
- Gear Ratio : 11.98 : 1

Necessary equipment to operate : 2ch Radio and 2 Servos / Receiver / Battery (Flat Pack) / Rear Exhaust Engine (only chassis kit) / Muffler / Manifold / Manifold Spring / Wheels / Tire / Inner Foam / Engine Starter / Body Paint Tools / Fuel.

The contents are subject to change without notice due to product improvements and specification changes.

WARNING : This product CONTAINS CHEMICALS which and known to the state of California to cause cancer, birth defects, or other reproductive harm.

(その他に必要な物)2ch ラジオシステム&2 サーボ / レシーバーバッテリー(平型) / 後方排気エンジン(エンジン付キットは不要) / マフラー&マニホールド / マニホールドスプリング / タイヤ / ホイル / インナーフォーム / エンジン始動用具一式 / ポティ塗装用具一式 / 燃料。

キットは、製品改良の為予告なく仕様を変更することがあります。

**NOTICE:** The following items are needed for completion of the MBX-7R.  
They are not included with this kit (unless noted), and should be obtained from your local hobby shop.

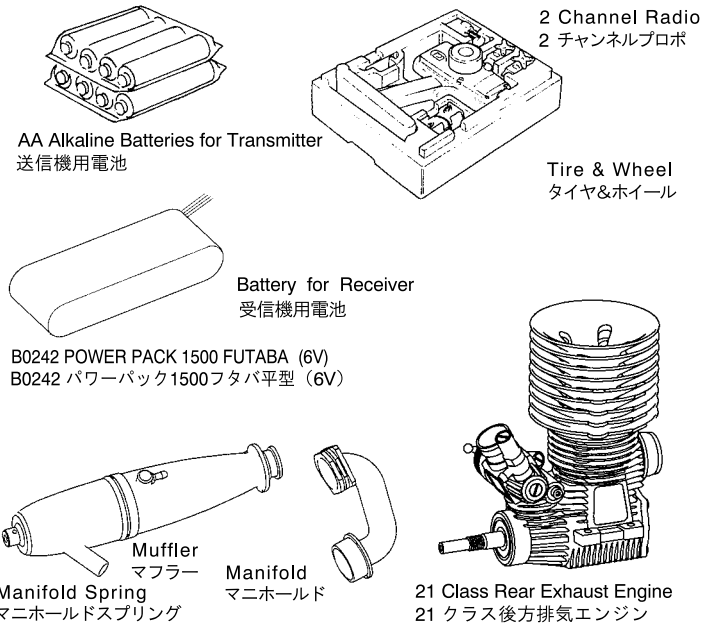
Be sure to read the instructions completely prior to assembly.

**組立の前に**

お買い求めの際に、又は組立前に部品の内容をお確かめください。組立前に説明書を最後までよく読んで、キット内容を理解してから組み立てると作業がしやすくなります。

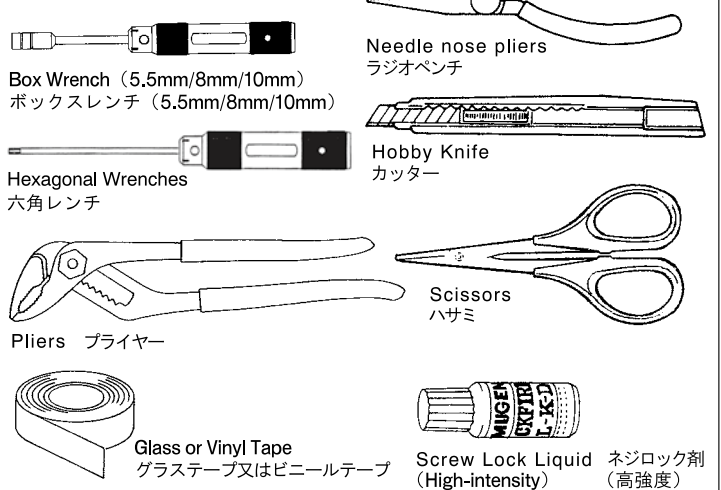
**Additional items needed for completion.**

キット以外に必要なもの



**Tools needed for assembly**

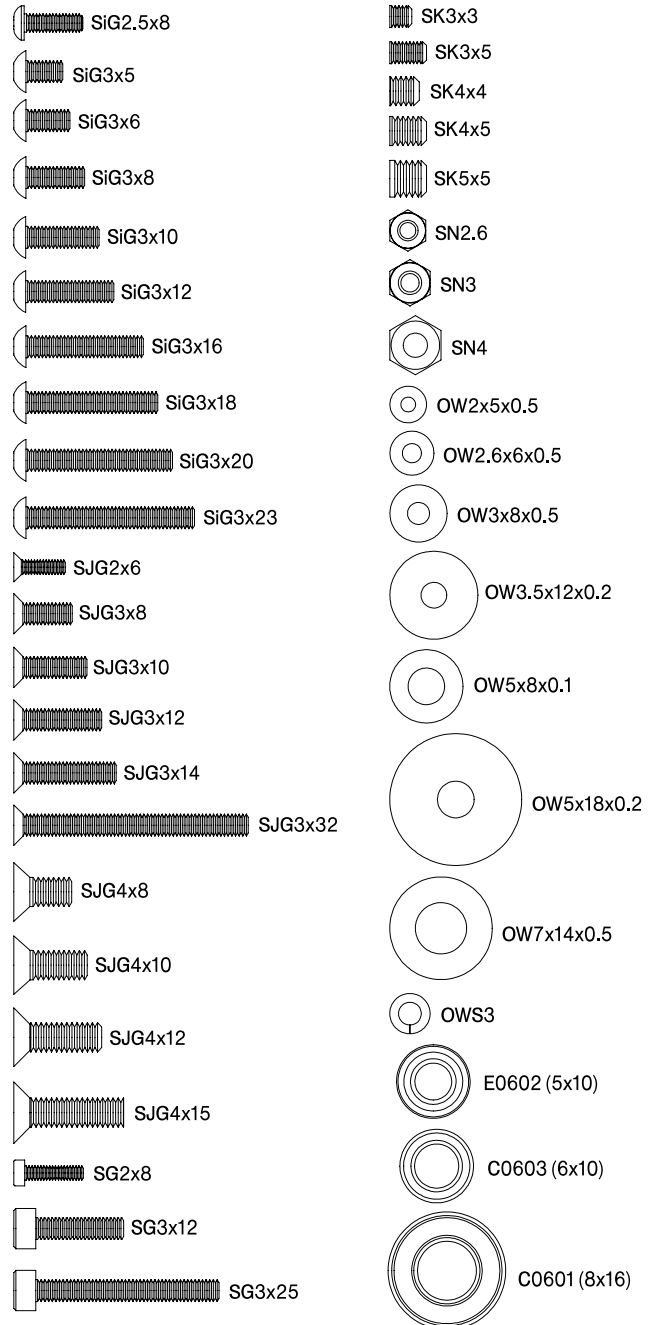
キット製作に必要な工具類



**Screw Chart**

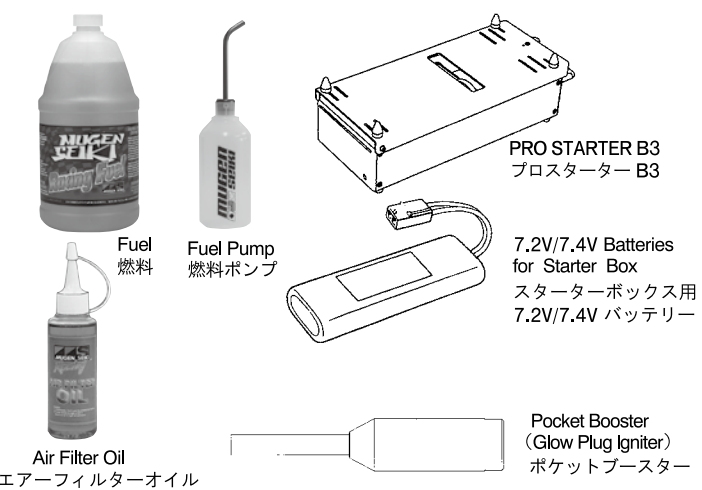
These are the actual sizes of the screws included with this kit.

ネジ類の説明



**Additional items needed for starting engine.**

エンジン始動に必要なもの



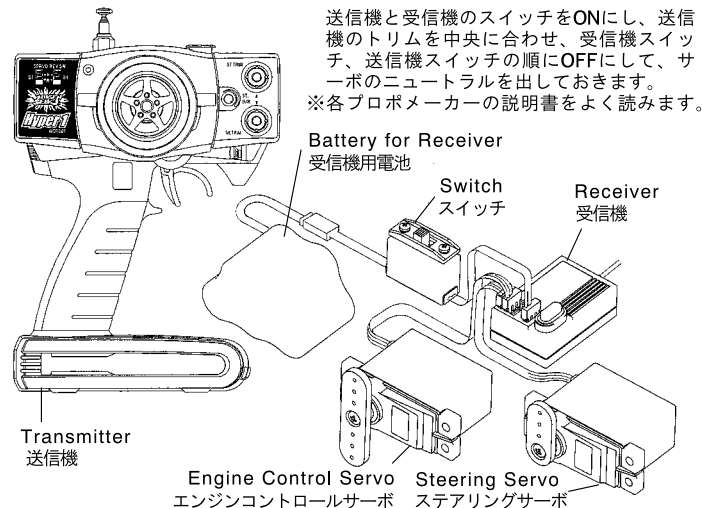
**Your 2 channel radio system**

The servos must be set at the center position before installation. To set at a neutral position, turn on the transmitter and receiver. Set the trim tabs in the center position, and turn off the receiver, and then the transmitter. The servos will be in proper neutral position for installation.

Please read the instructions provided with your radio system before using it.

**プロポのニュートラルの出し方**

送信機と受信機のスイッチをONにし、送信機のトリムを中央に合わせ、受信機スイッチ、送信機スイッチの順にOFFにして、サーボのニュートラルを出しておきます。  
※各プロポメーカーの説明書をよく読みます。



Before you start to assemble the kit, please read the instruction manual to the end.  
組立てに入る前に説明書を最後までよく見てから作業を始めて下さい。



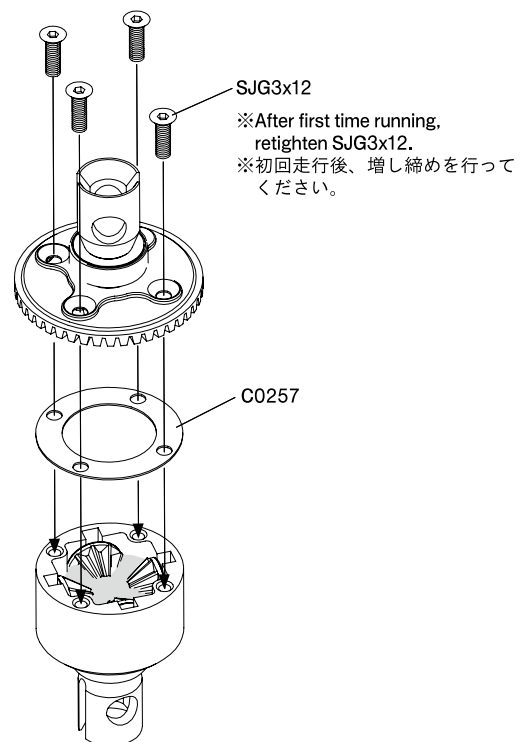
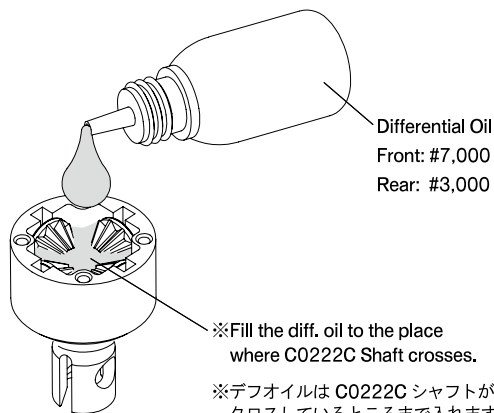
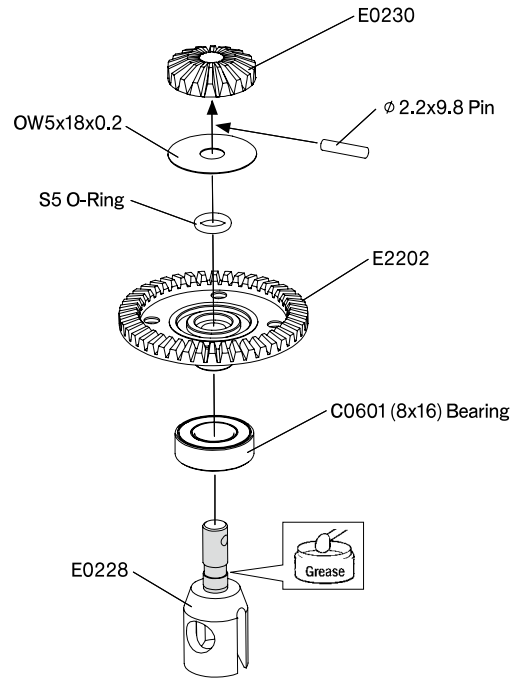
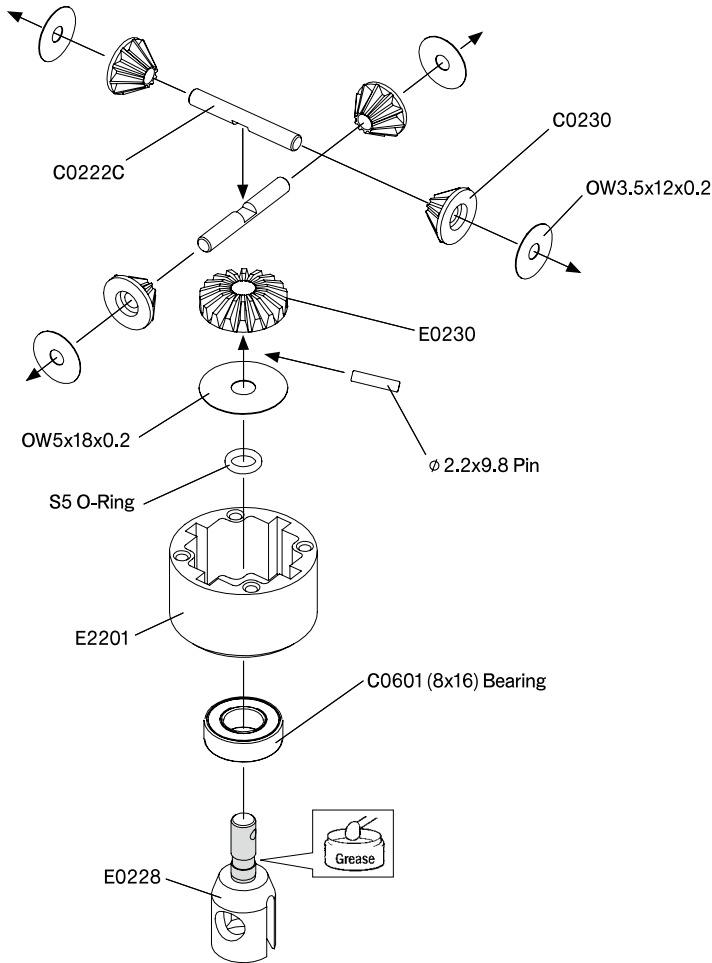
Apply Super Joint Grease.  
スーパージョイントグリスを塗る。



Apply Screw Lock Liquid.  
ネジロック剤を塗る。

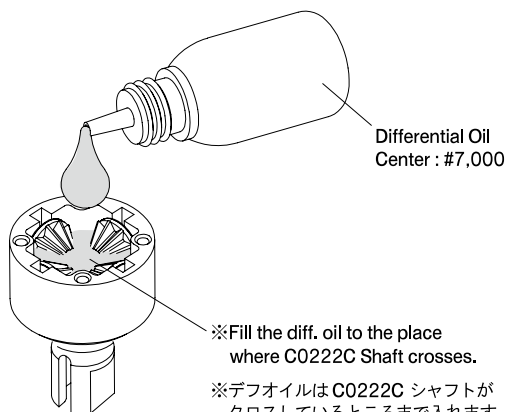
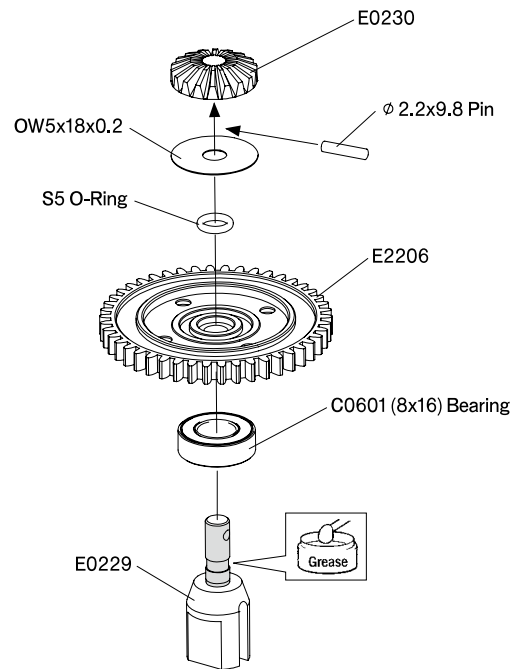
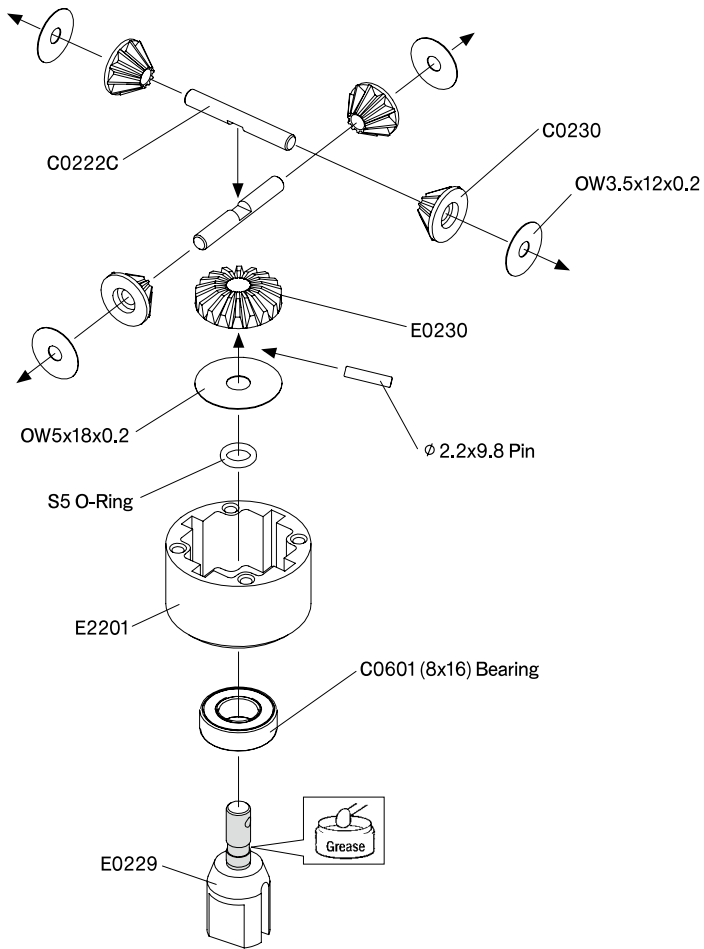
# 1. Front/Rear Diff. Gear

## Kit Bag-A1/A2

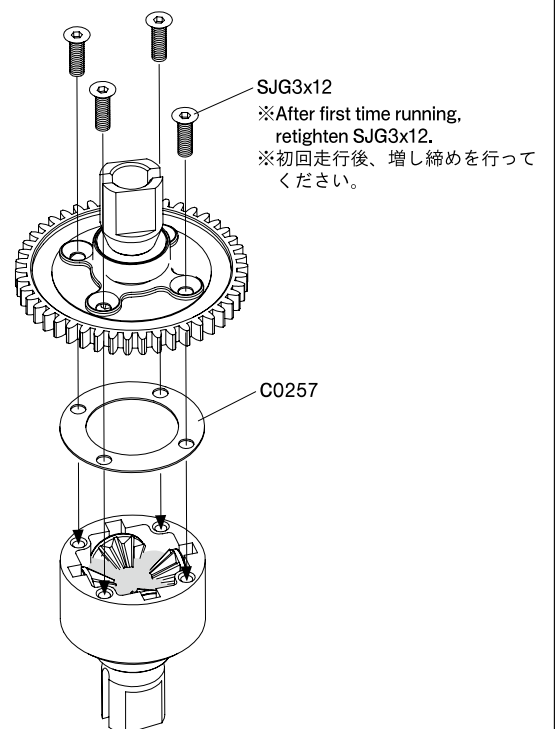


## 2. Center Diff. Gear

### Kit Bag-A1/A2



※Fill the diff. oil to the place where C0222C Shaft crosses.  
 ※デフオイルはC0222C シャフトがクロスしているところまで入れます。ケースいっぱいまで入れないで下さい。

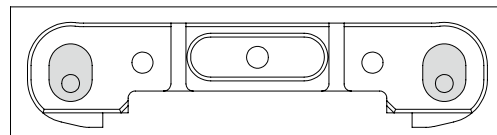
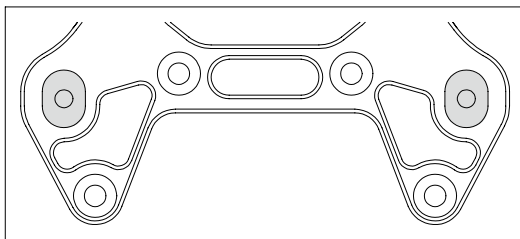
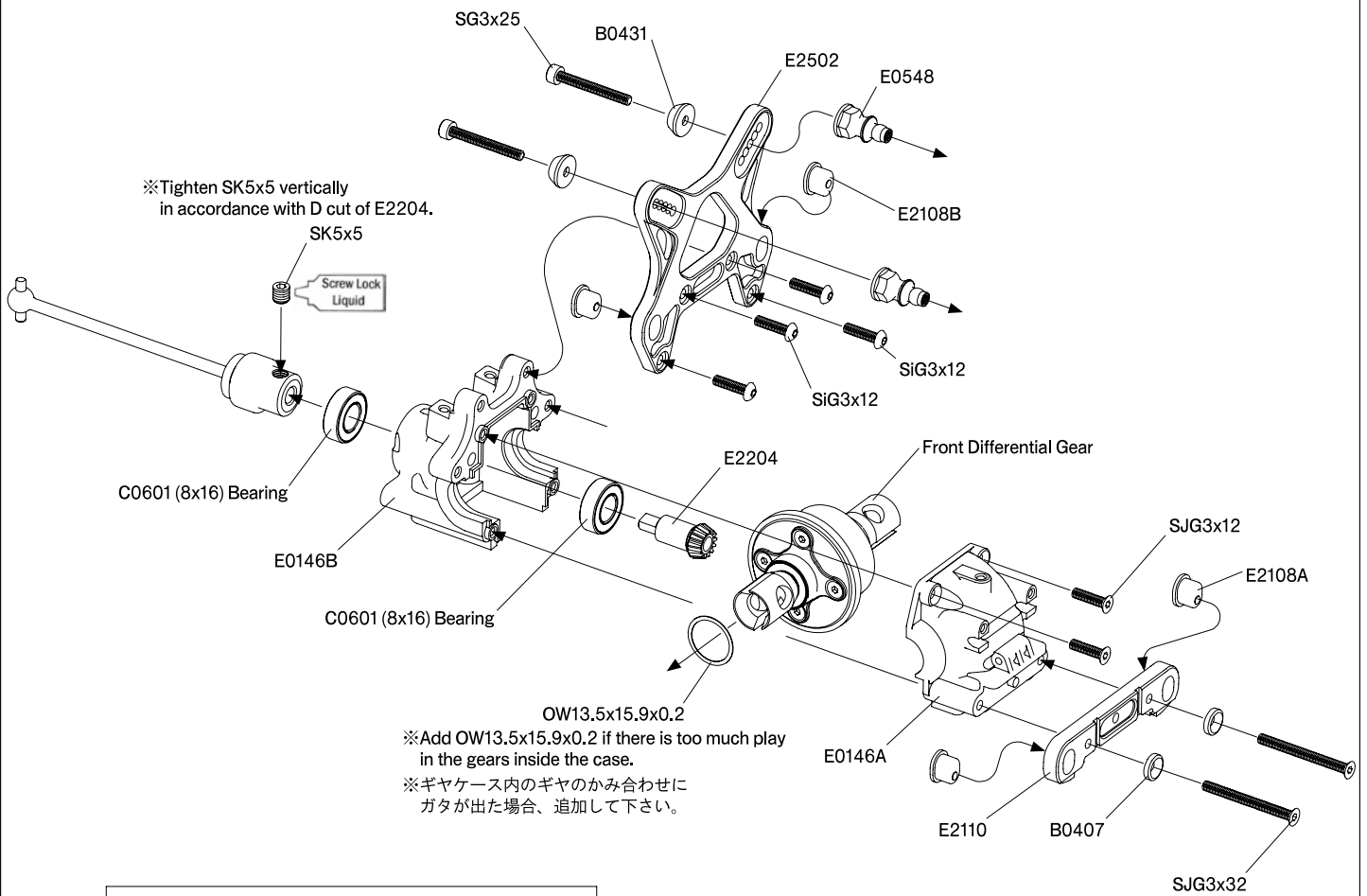
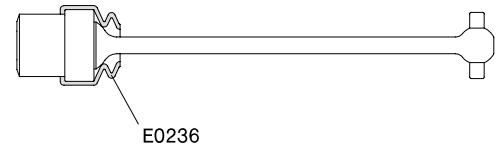
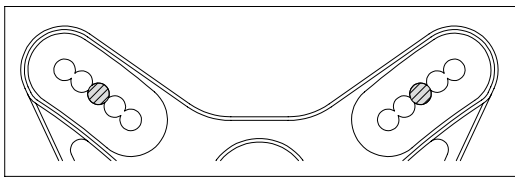
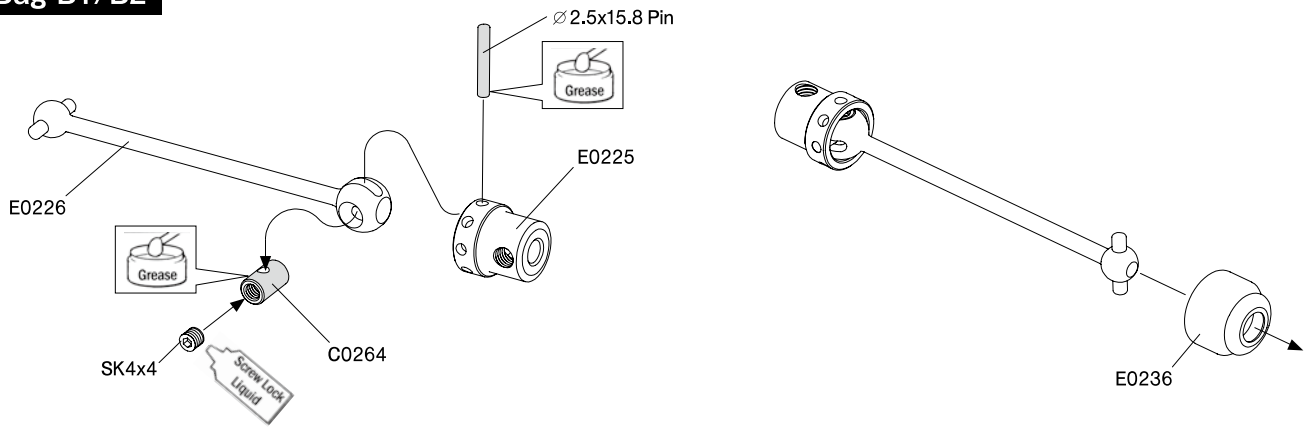


※After first time running, retighten SJG3x12.  
 ※初回走行後、増し締めを行ってください。



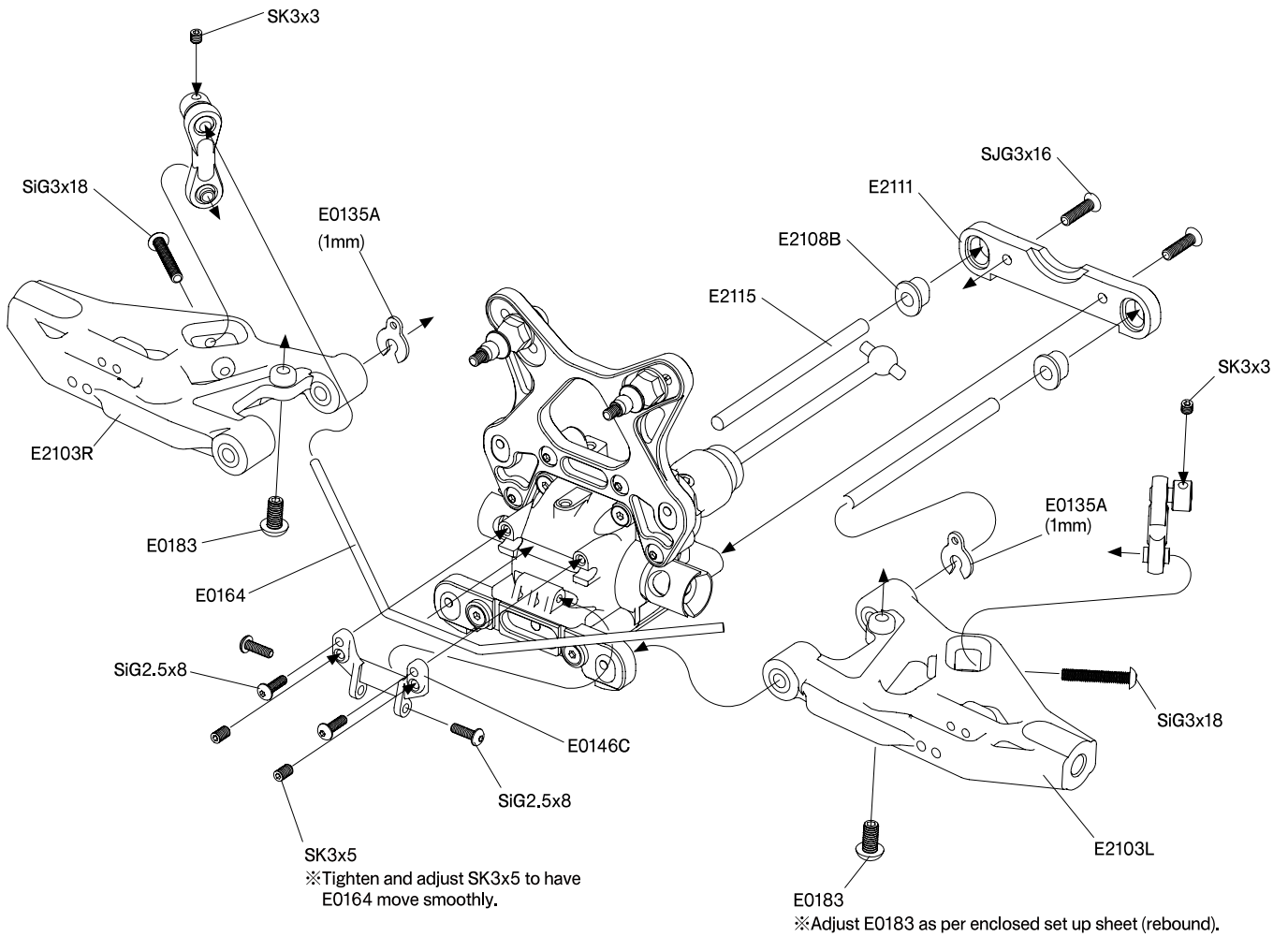
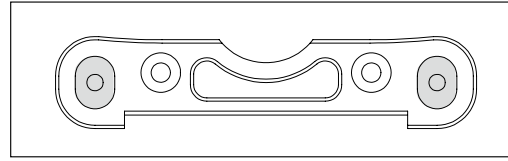
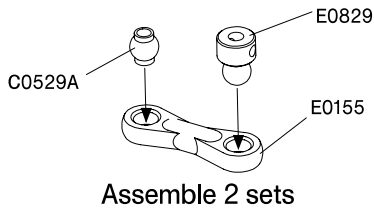
### 3. Front Gear Box






#### Kit Bag-B1/B2



# 4. Front Lower Arm

## Kit Bag-C1/C2



	E0135A (1mm)		E0135B (1.2mm)		E0135C (1.4mm)		E0135E (0.9mm)		E0135F (1.1mm)
---	--------------	---	----------------	---	----------------	---	----------------	---	----------------

Note) Use E0135A/B/C/E/F to adjust the clearance when installing the front and rear lower arm.

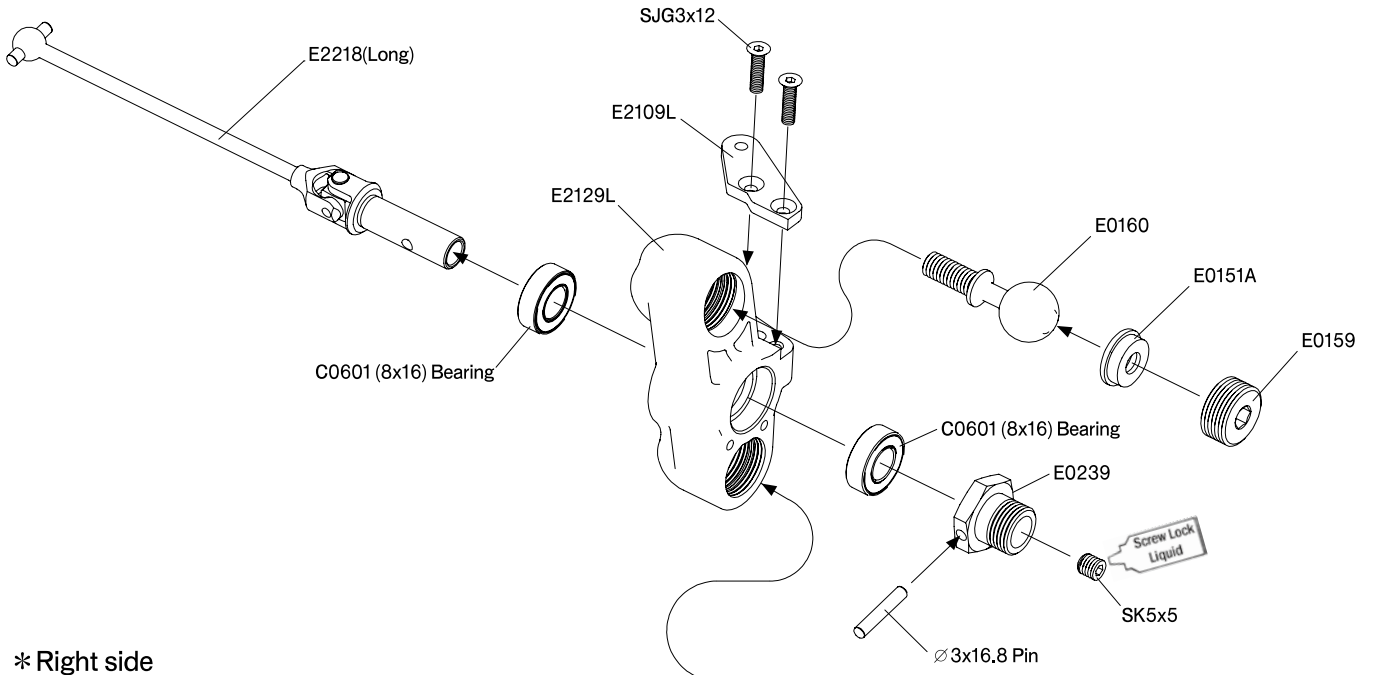
注意) フロントとリアのローアームを取付けた時にクリアランスが大きい場合はE0135A/B/C/E/Fを使用して調整してください。



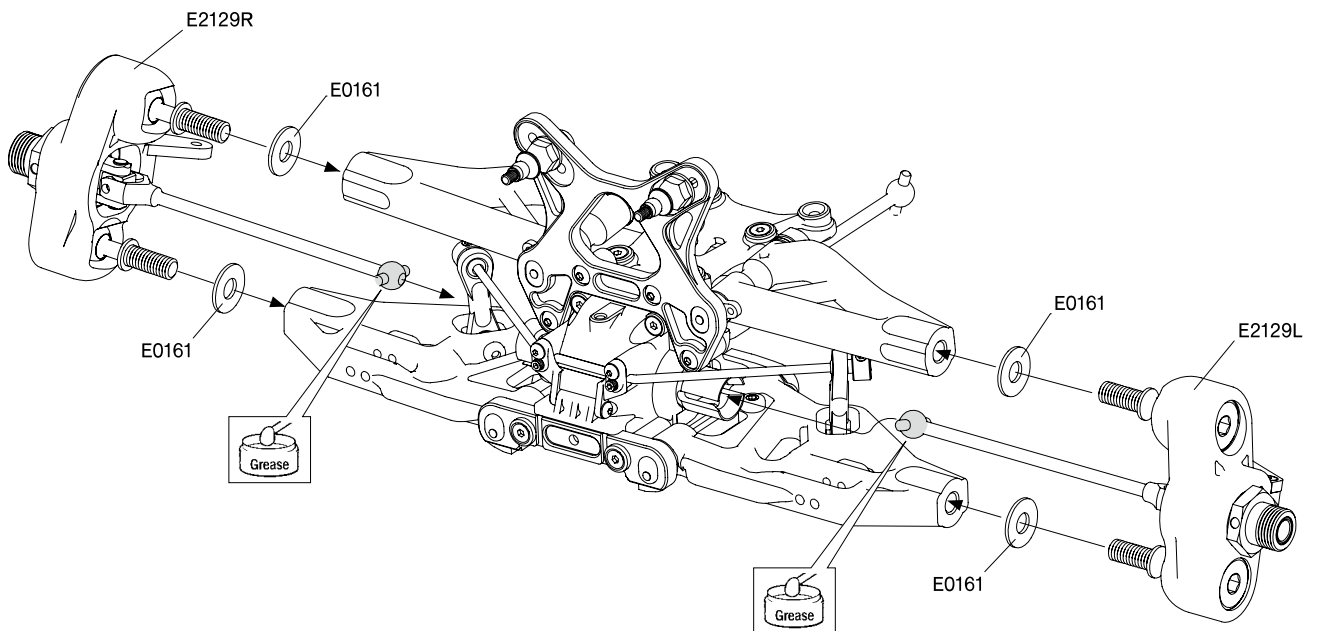
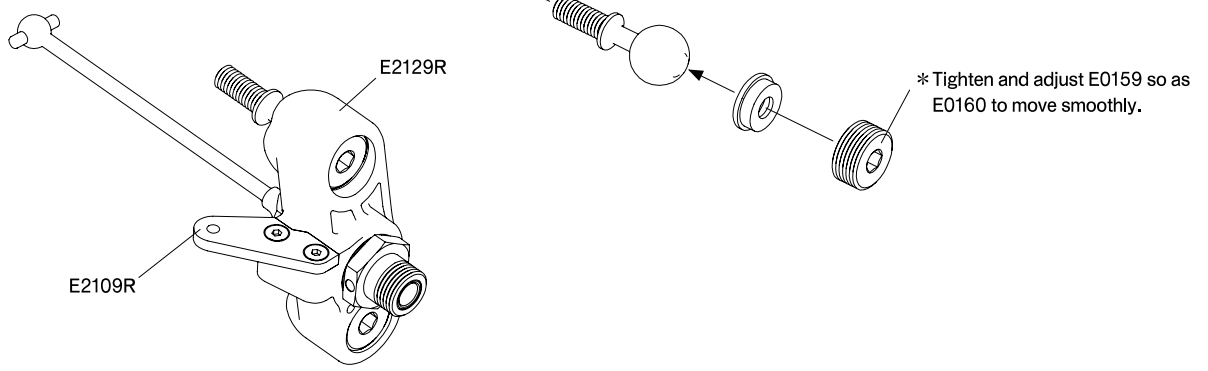
# 6. Front Upright

## Kit Bag-D1/D2

\* Left side



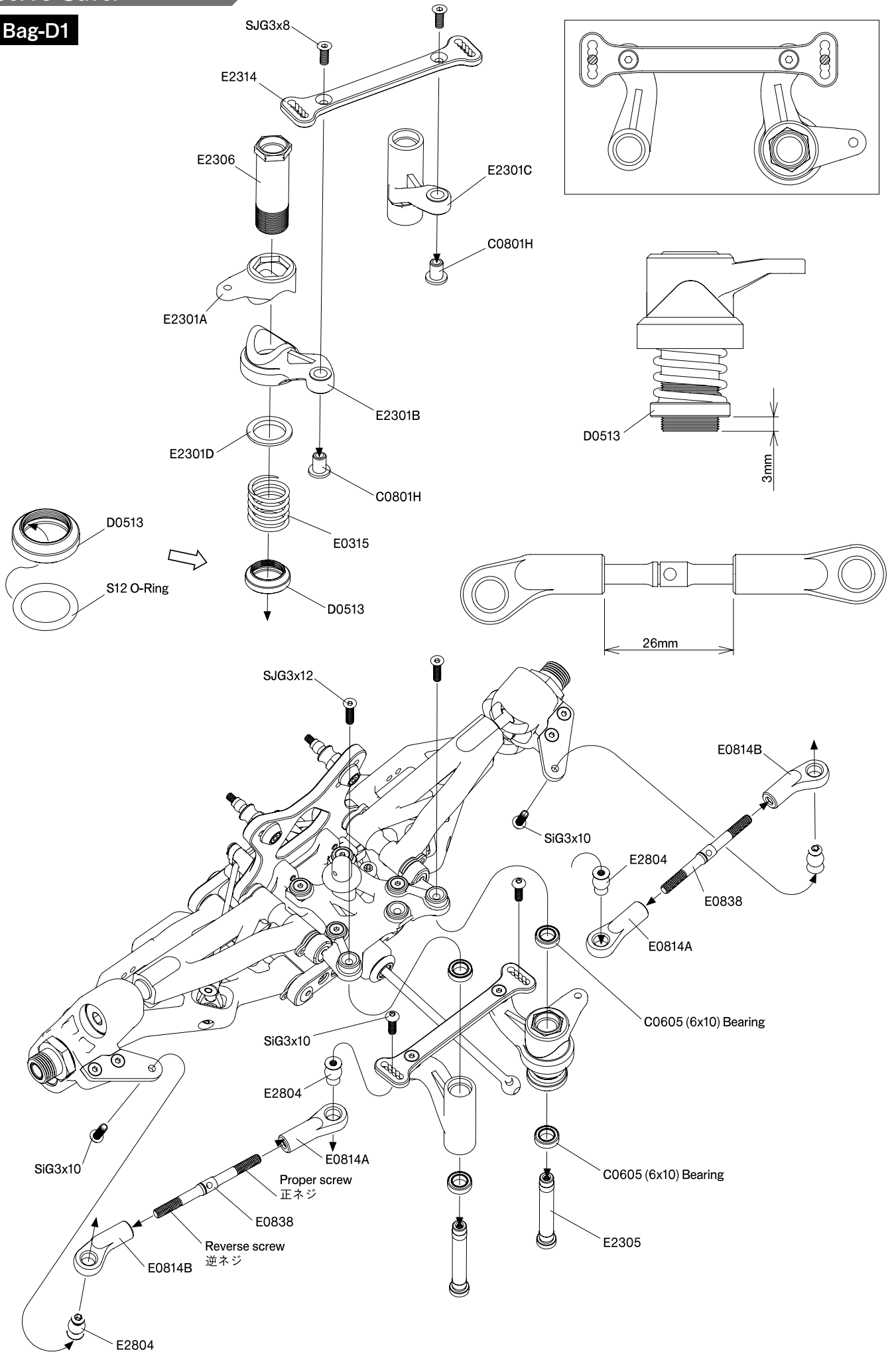
\* Right side





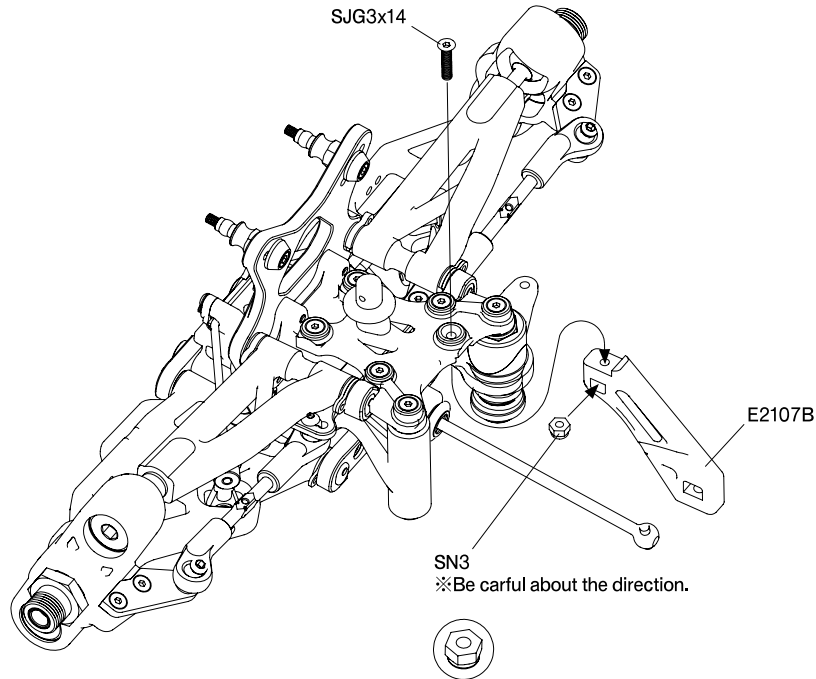
# 7. Servo Saver

## Kit Bag-D1



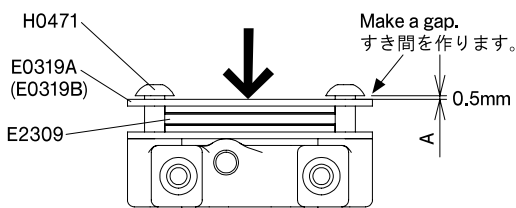
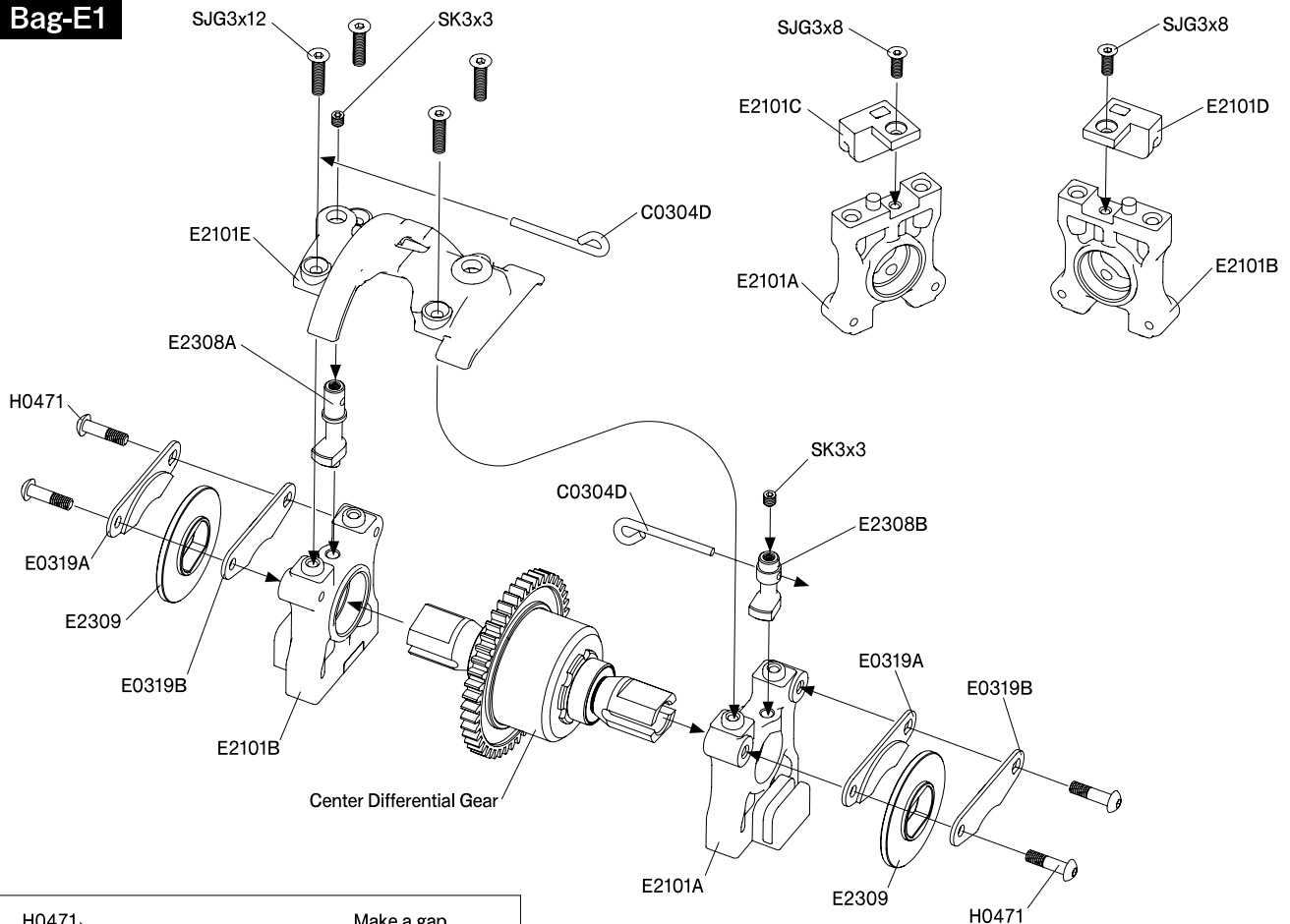
## 8. Front Tension Rod

Kit Bag-E1

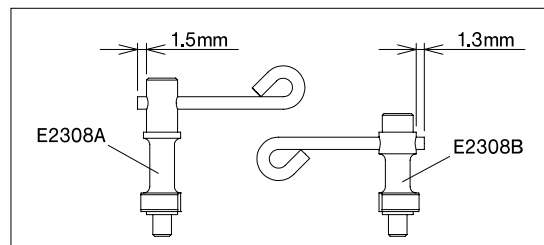


## 9. Center Diff. Mount

Kit Bag-E1

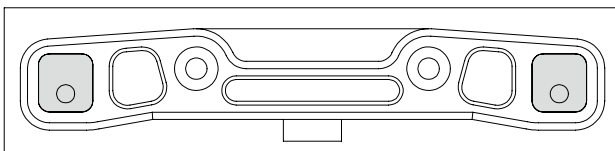
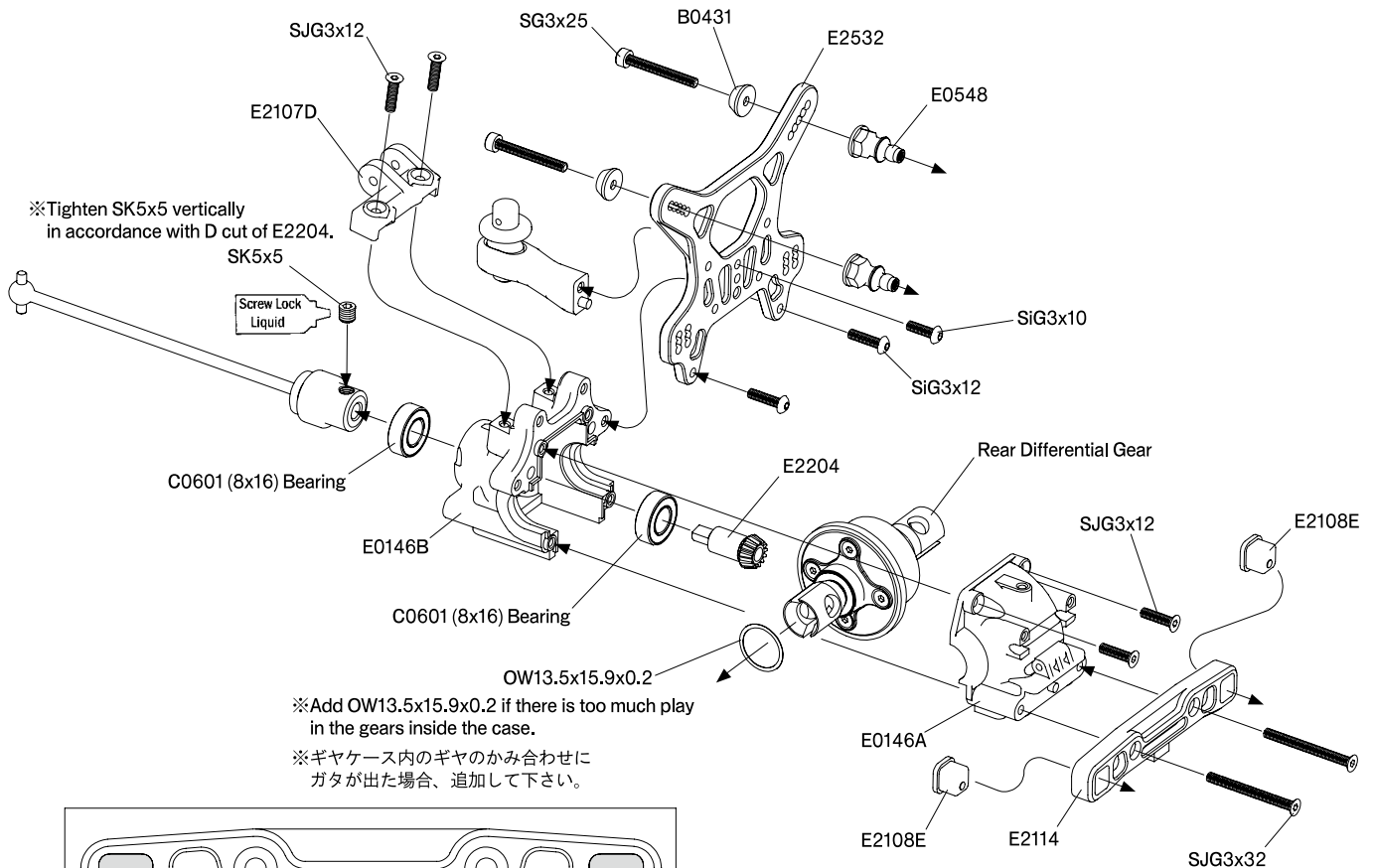
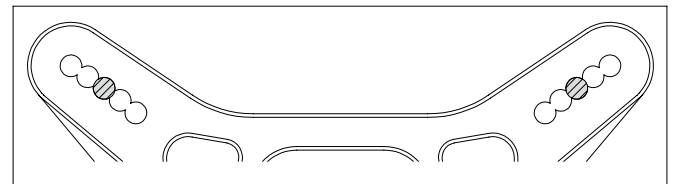
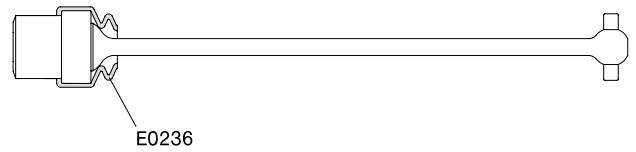
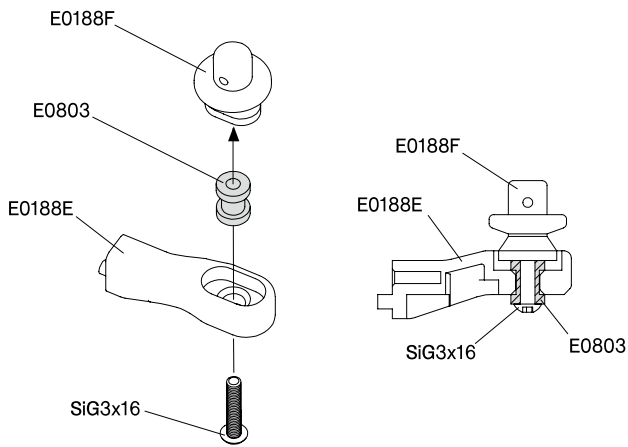
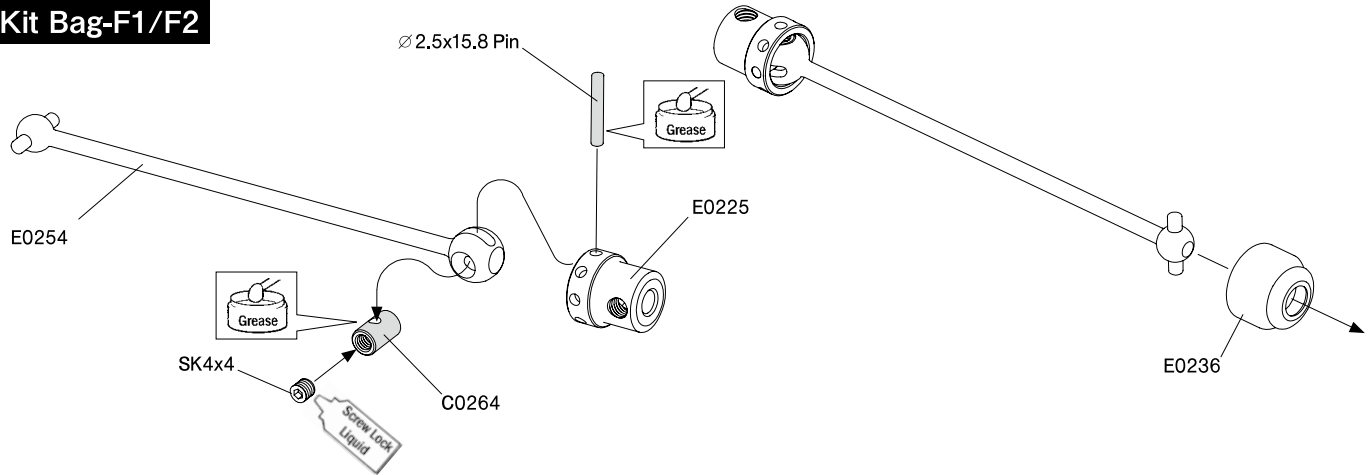


※Push E0319A and B in the direction of the arrow and fix them to E2309. Adjust H0471 to make a gap as shown in figure A.



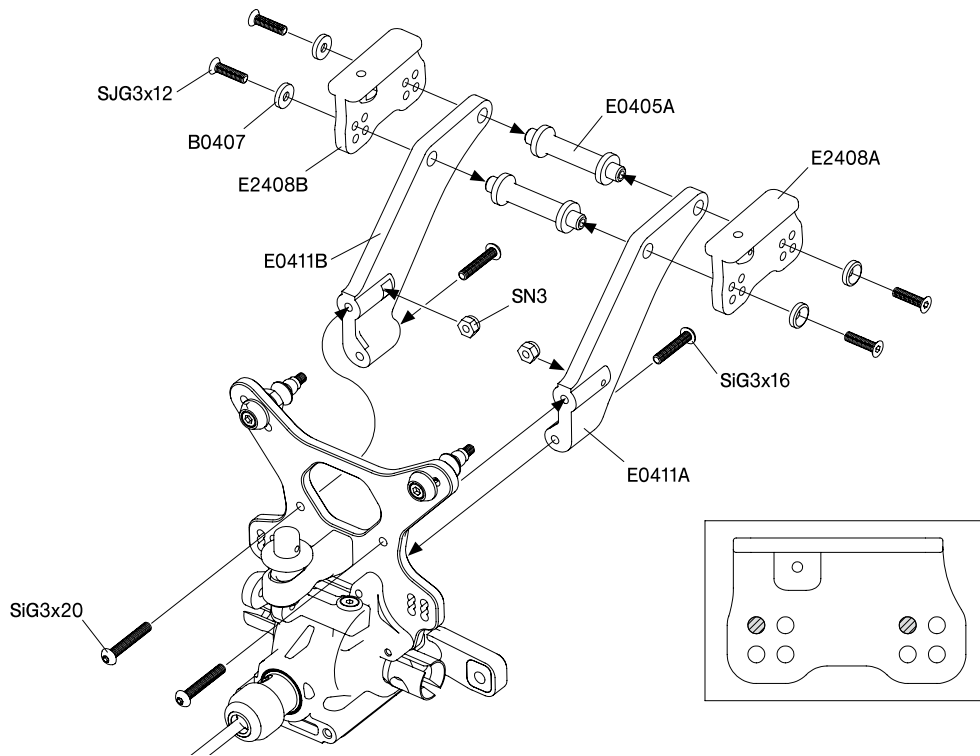
# 10. Rear Gear Box

## Kit Bag-F1/F2



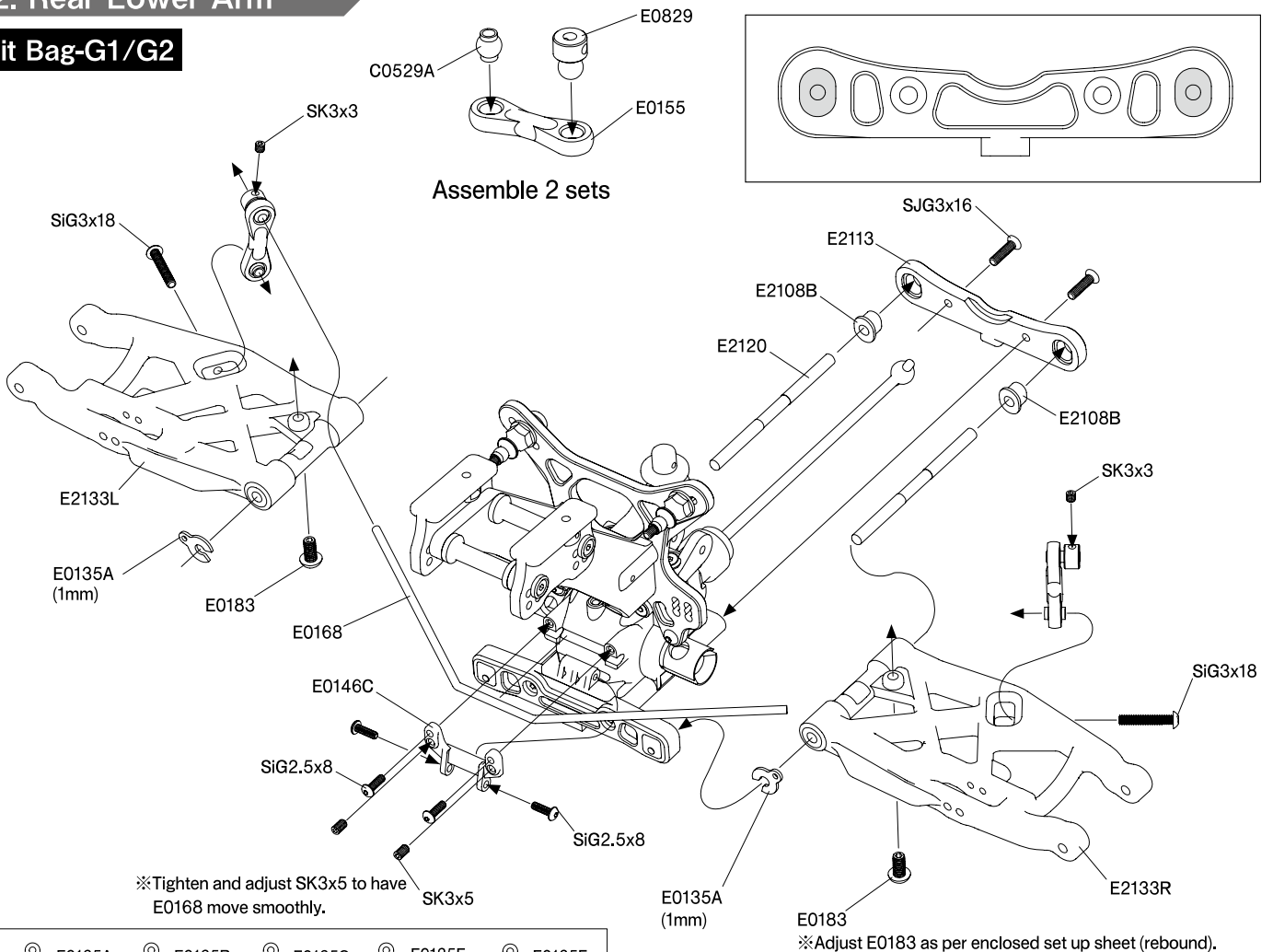
# 11. Wing Stay

## Kit Bag-G1



# 12. Rear Lower Arm

## Kit Bag-G1/G2



- E0135A (1mm)
- E0135B (1.2mm)
- E0135C (1.4mm)
- E0135E (0.9mm)
- E0135F (1.1mm)

Note) Use E0135A/B/C/E/F to adjust the clearance when installing the front and rear lower arm.

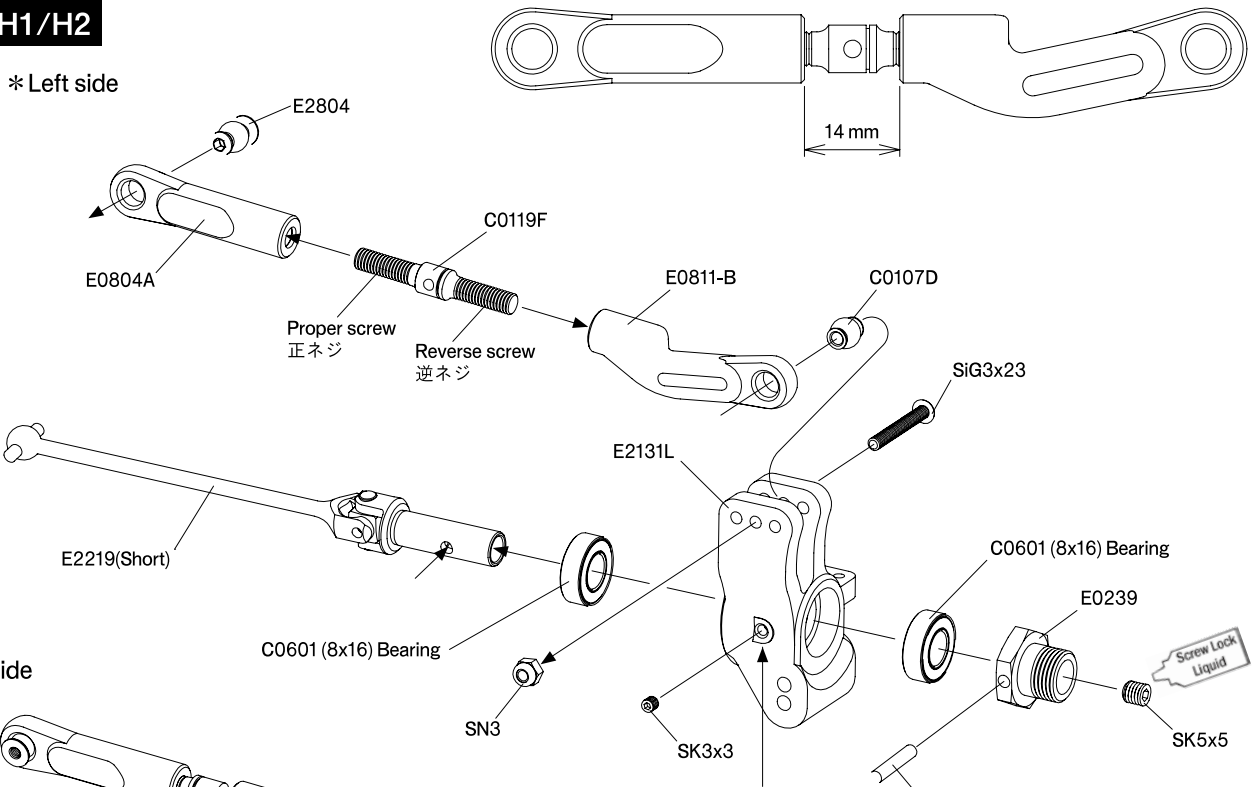
注意) フロントとリアのローアームを取付けた時にクリアランスが大きいか場合はE0135A/B/C/E/Fを使用して調整してください。



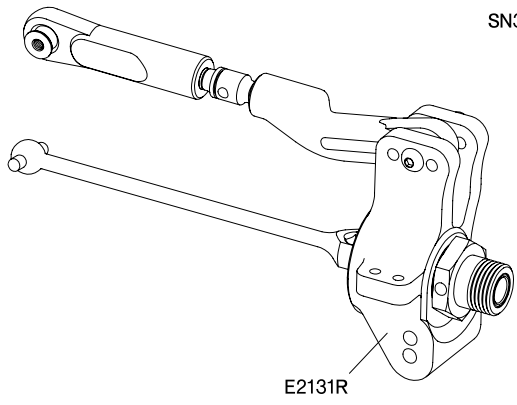
# 13. Rear Upright

## Kit Bag-H1/H2

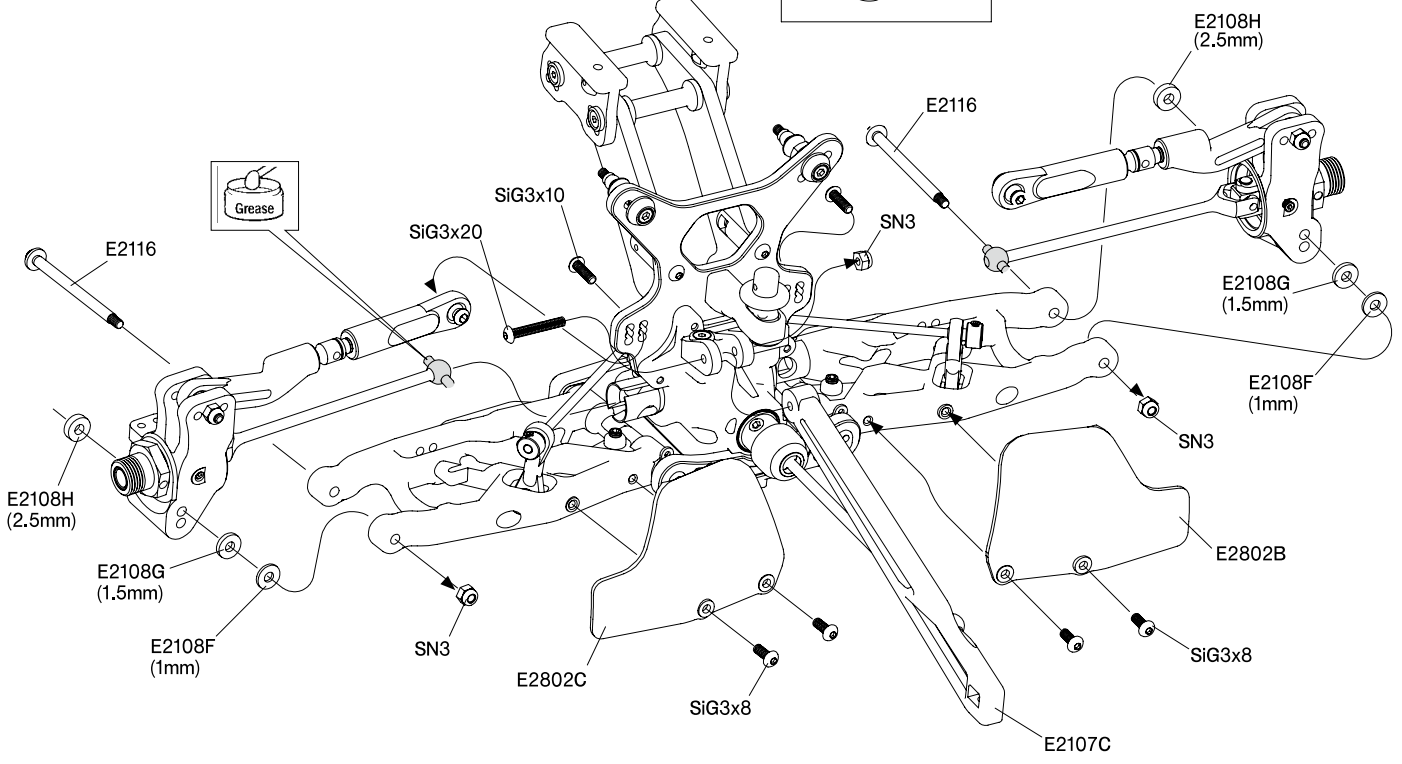
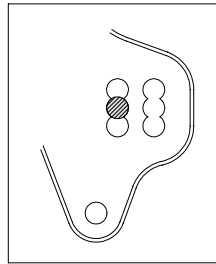
\* Left side



\* Right side

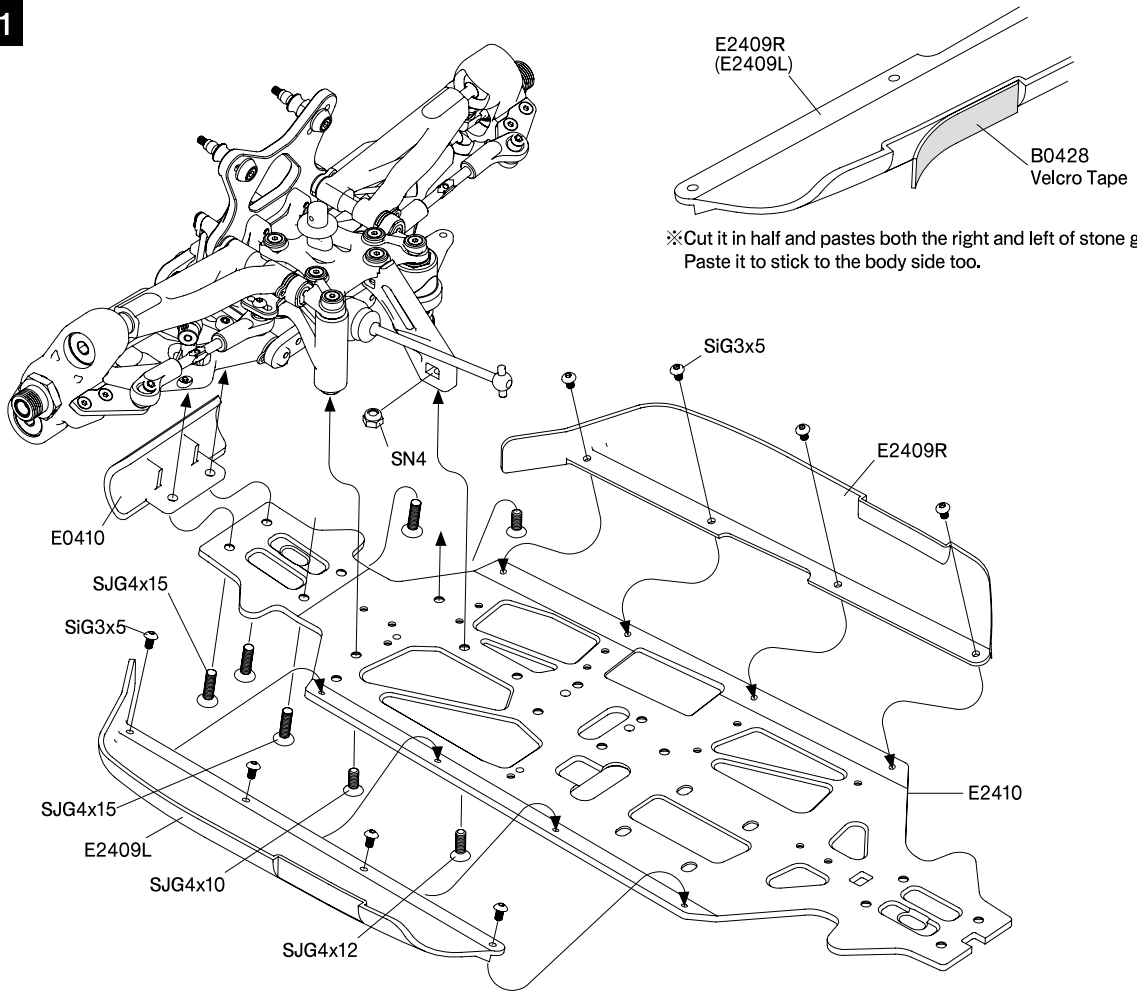


※Keep the SK3x3 from touching the C0601.  
 ※C0601に当たらない様、注意してください。



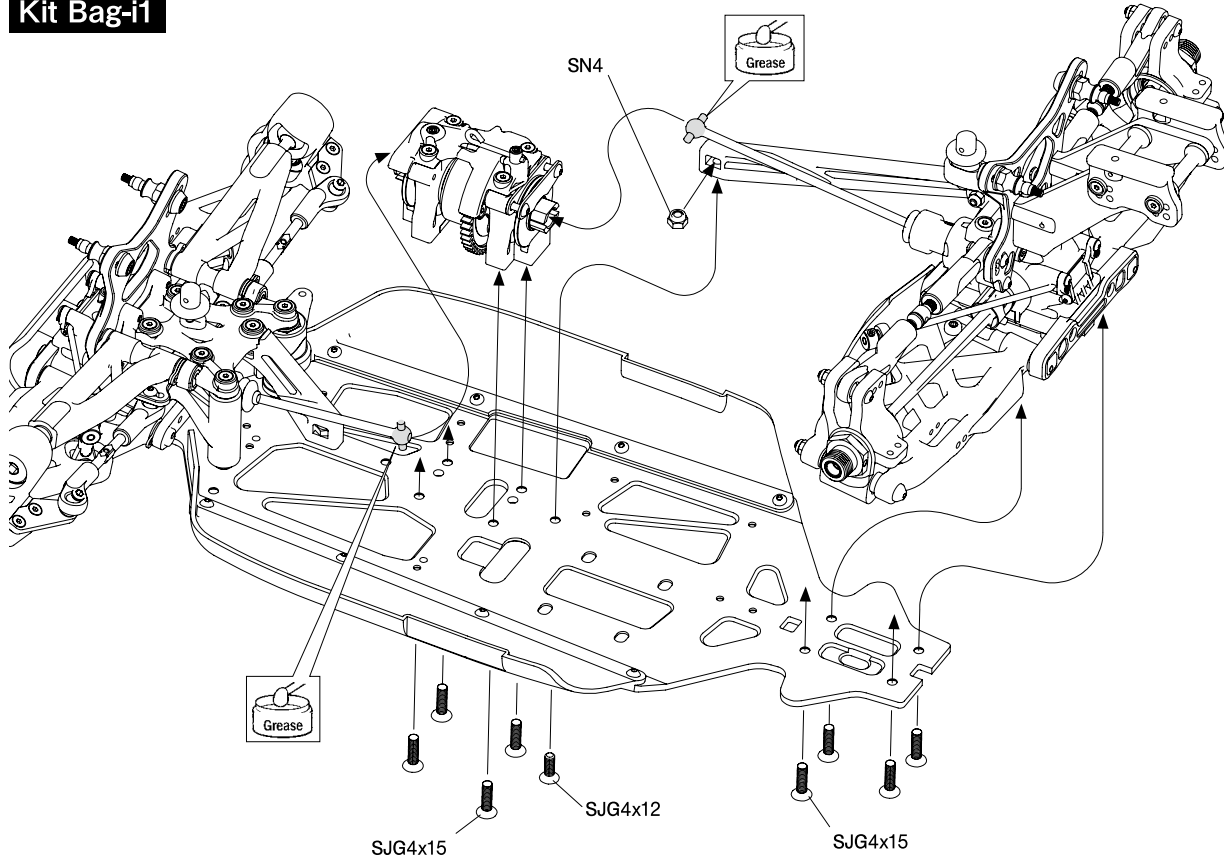
## 14. Front Unit

### Kit Bag-i1



## 15. Center Diff. Mount, Rear Unit

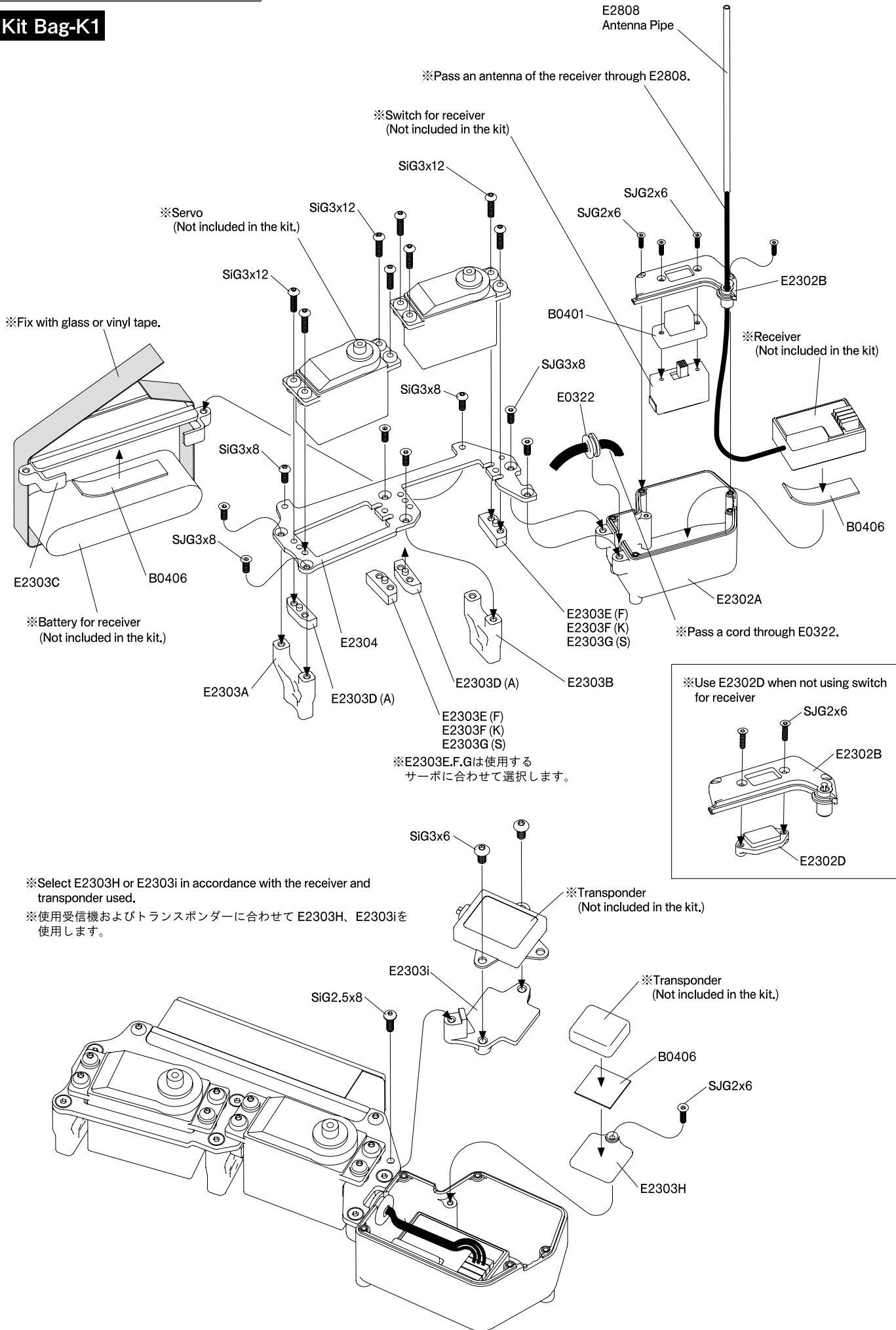
### Kit Bag-i1





# 17. Radio Plate

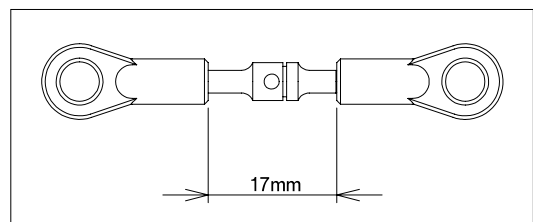
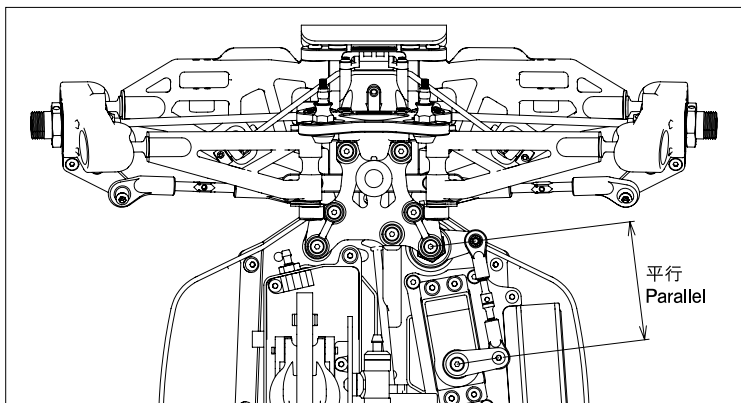
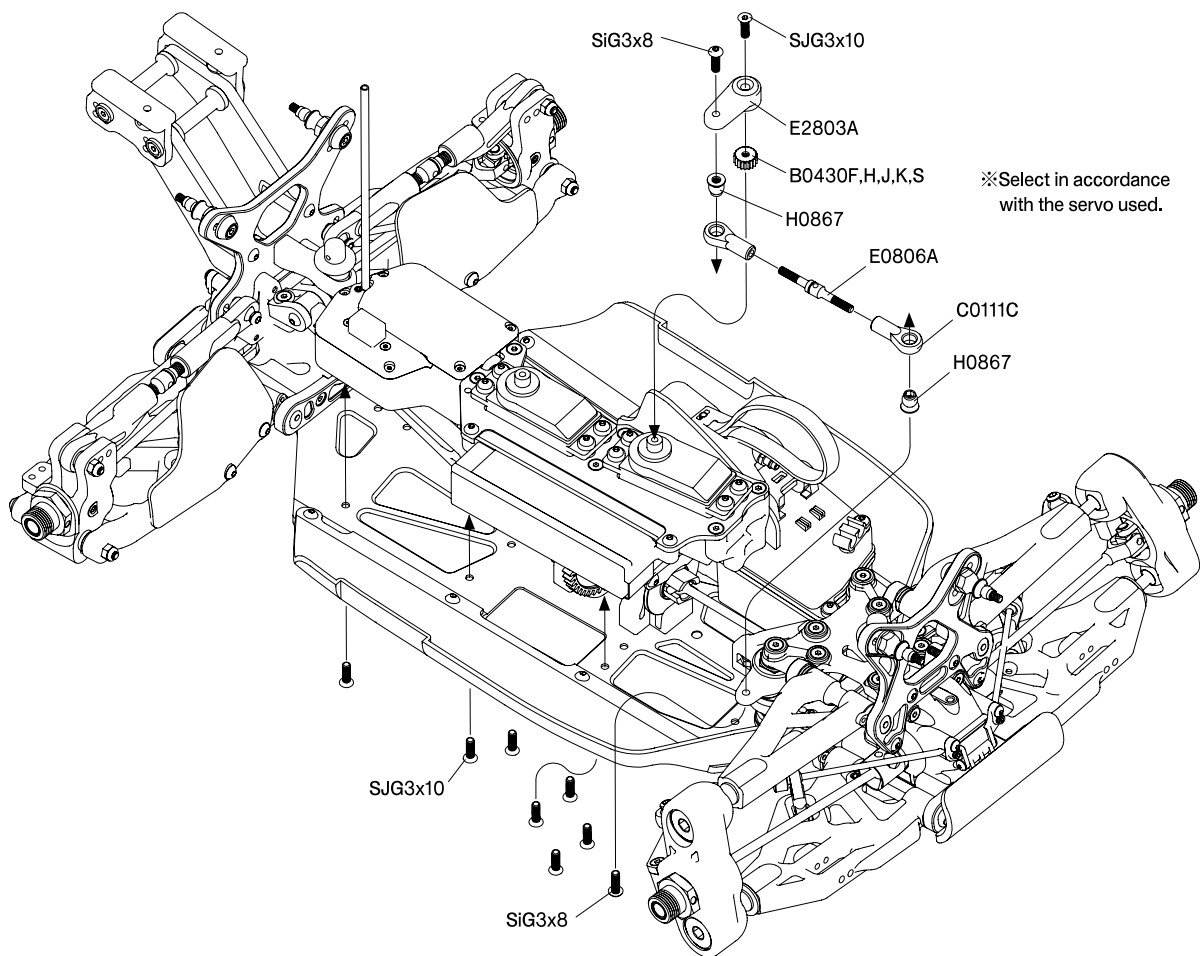
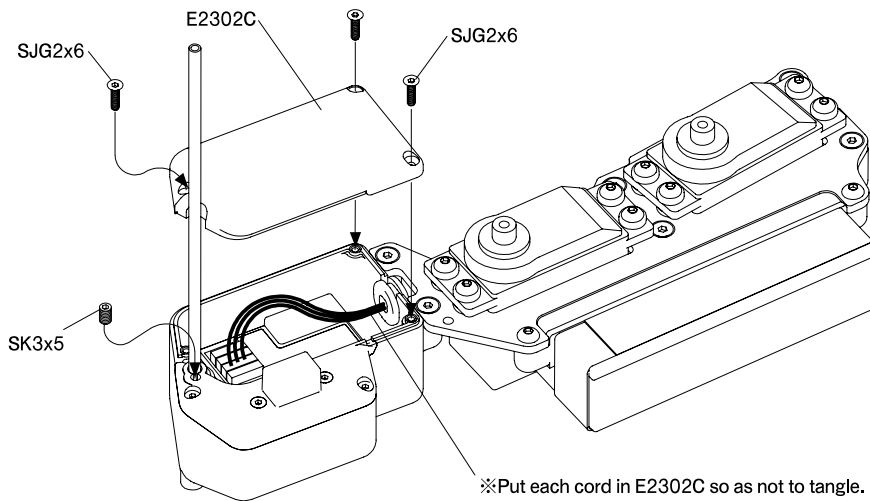
## Kit Bag-K1





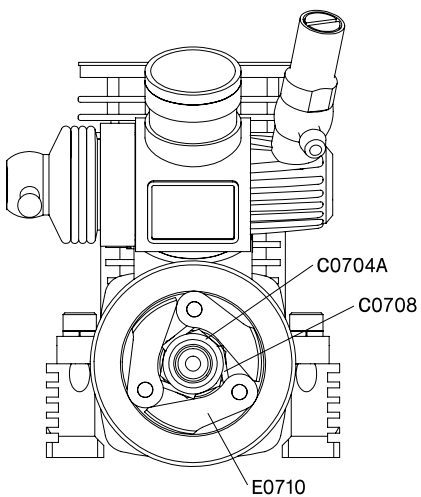
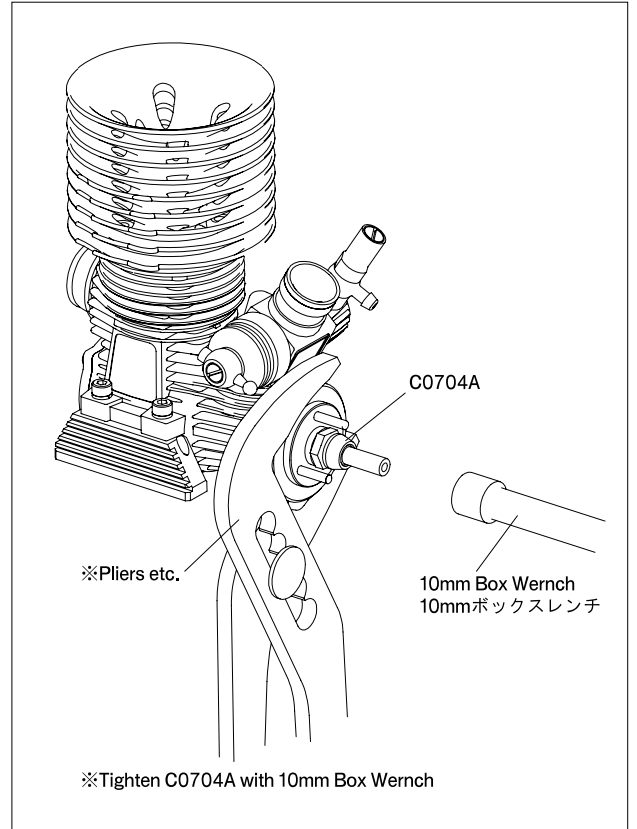
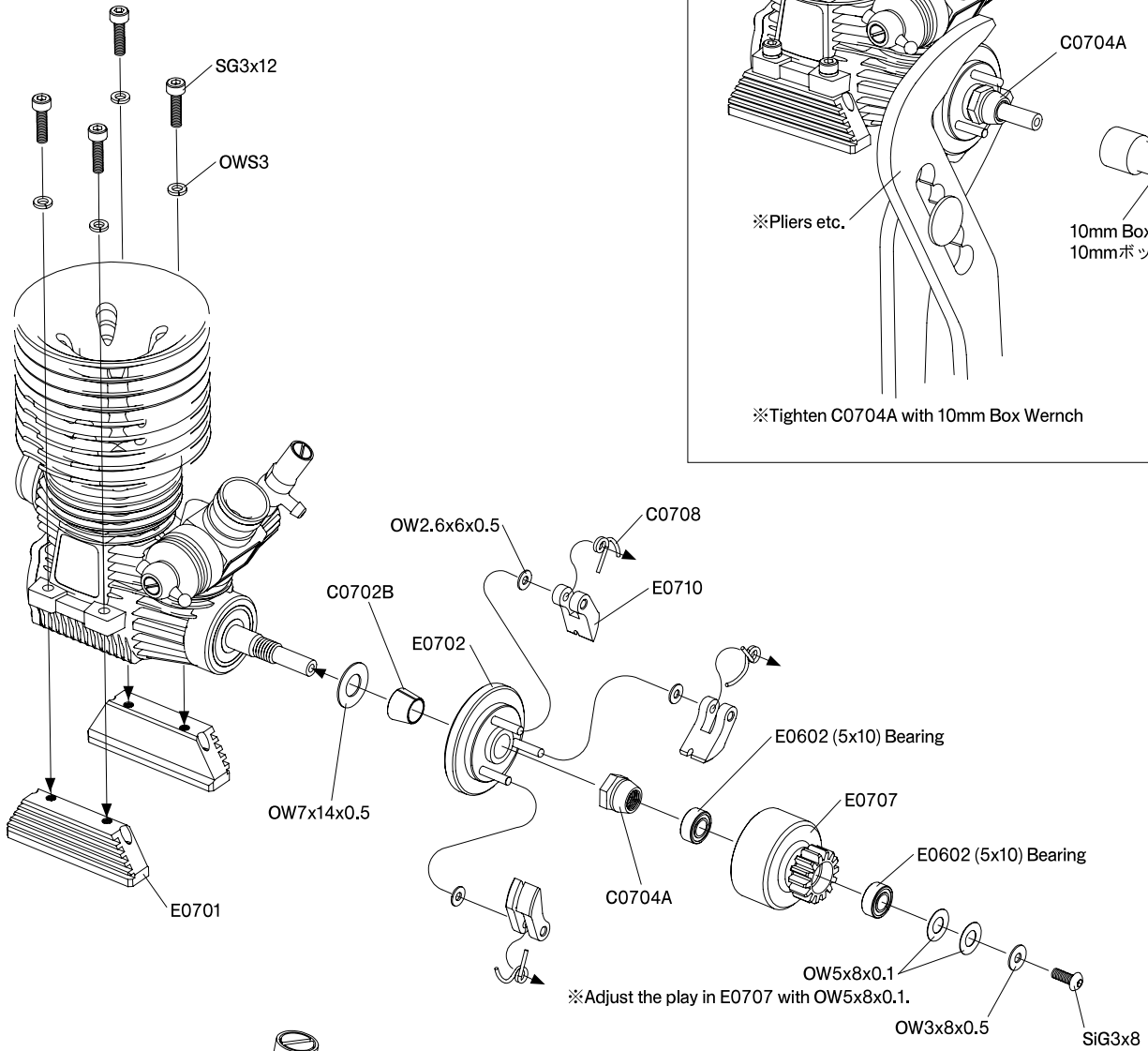
# 17. Radio Plate

## Kit Bag-K1



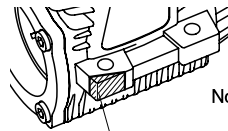
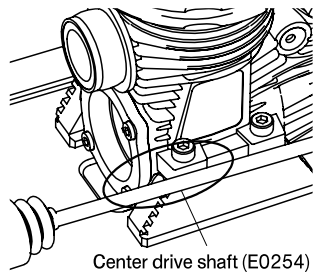
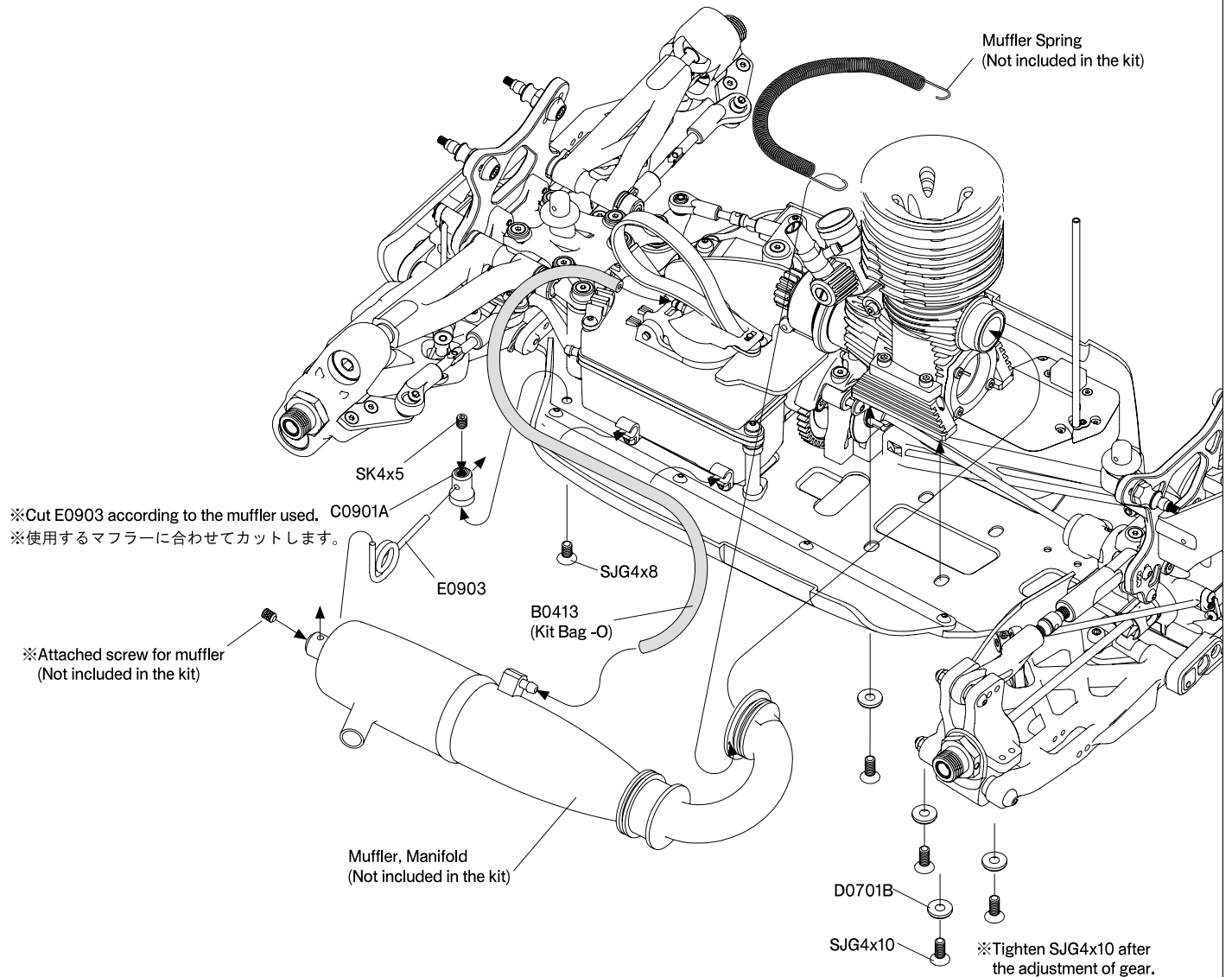
# 18. Engine

## Kit Bag-L1



# 18. Engine

## Kit Bag-L1/O1

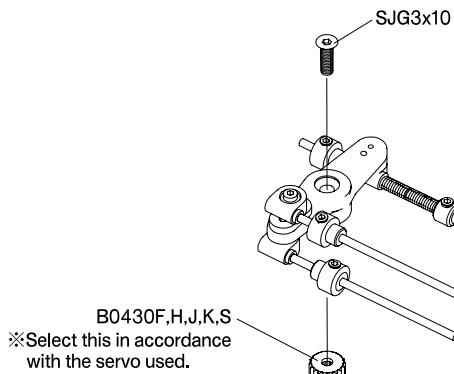
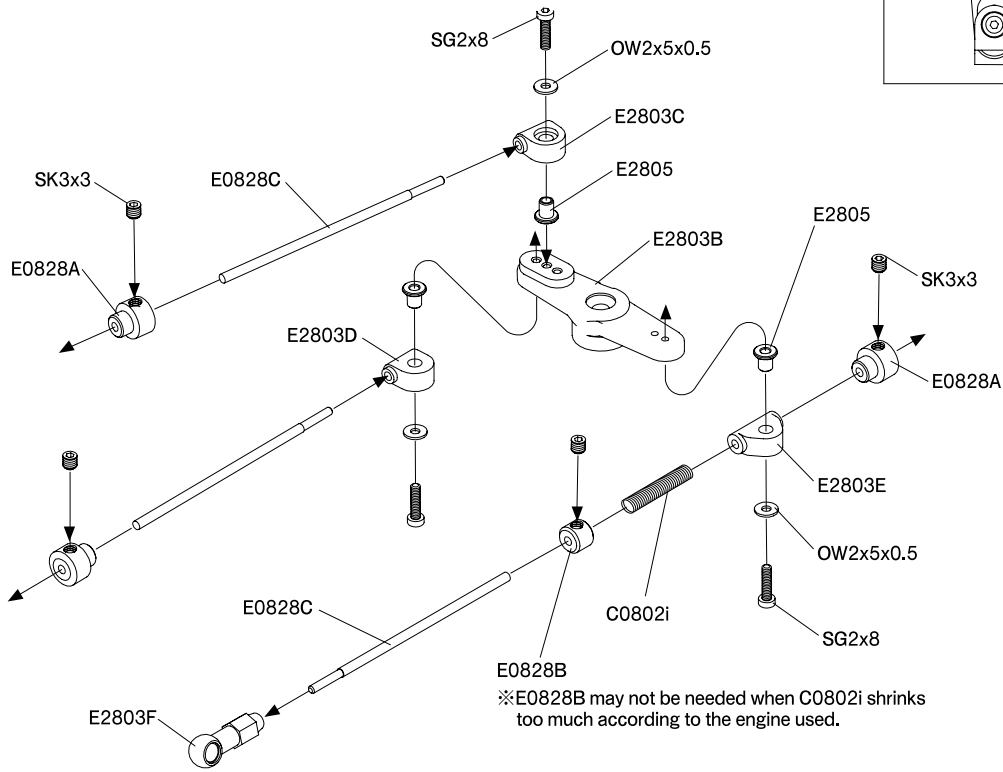
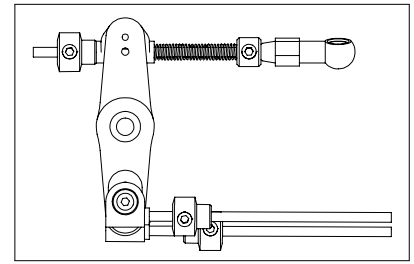


Note) Cut the part of crankcase which interferences if the center drive shaft interferences with the engine crankcase, according to the engine used.

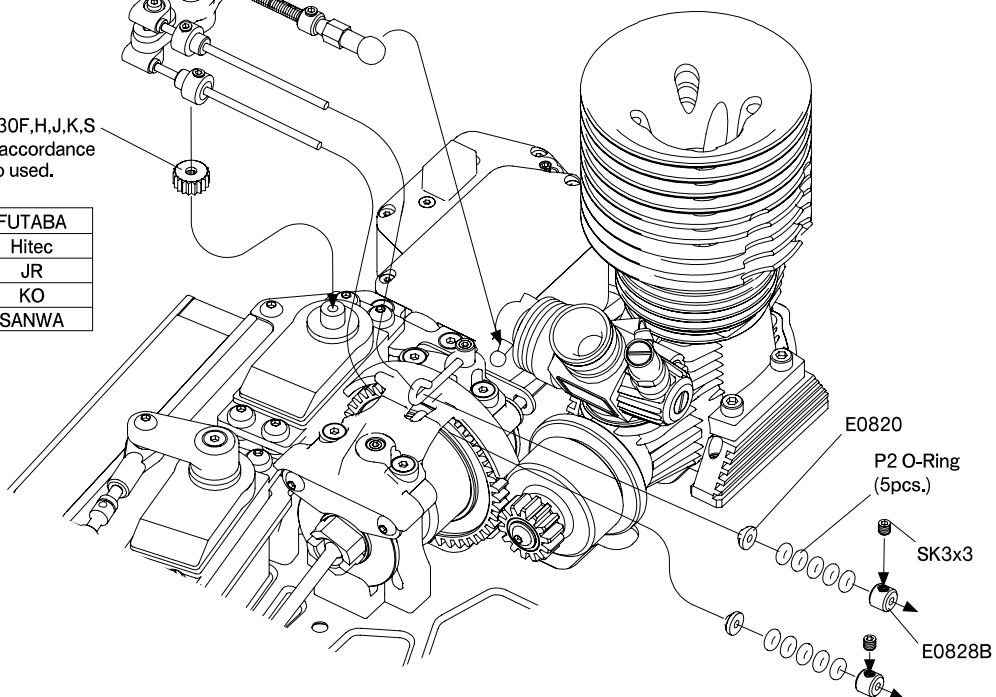
注意) 搭載するエンジンによりセンタードライブシャフトがエンジンのクランクケースに干渉する場合は、クランクケースの干渉する部分をカットしてください。

# 19. Linkage

## Kit Bag-M1



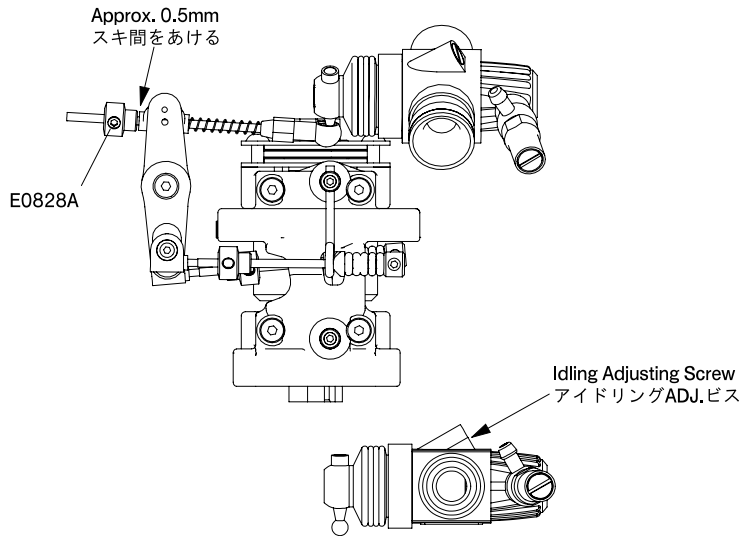
B0430F	FUTABA
B0430H	Hitec
B0430J	JR
B0430K	KO
B0430S	SANWA





## 19. Linkage

(Neutral / ニュートラル)

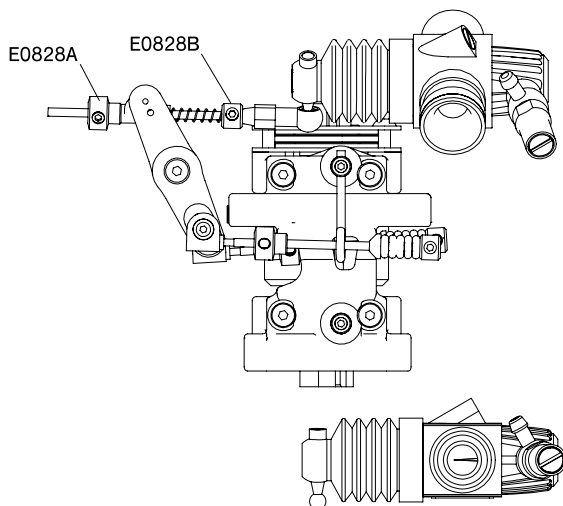


Adjust each part to prevent the linkage part from obstructing the other part's operation.  
リンケージ部品が他の部品と干渉し、作動の妨げにならない様に各部を調整します。

- ※Turn on the Transmitter and Receiver and set the Engine Control Servo Trim to the neutral position.
- ※Adjust the idling adjusting screw on the Carburetor to be open approx. 1mm.
- ※Adjust the position of E0828A.
- ※Adjust the movement of each part to move smoothly.
- ※Adjust the Engine while it is not running.

- ※送信機と受信機のスイッチをONにしてエンコンサーボのトリムをニュートラルにします。
- ※キャブレターの開度が1mm程度になる様にアイドリングADJ.ビスを調整します。
- ※E0828Aの位置を調整してください。
- ※各部の動きに無理なくスムーズに動く様にしてください。
- ※エンジンは止めた状態で調整してください。

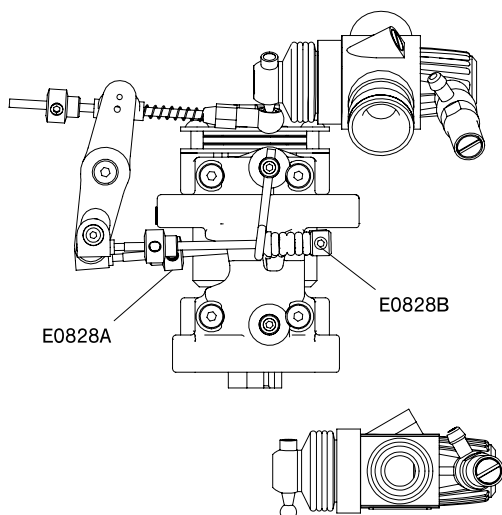
(High Throttle / ハイスロットル)



- ※Adjust the position where the carburetor is fully open with throttle end point of transmitter if carburetor is too open or not fully open.
- ※E0828B may not be needed when C0802i shrinks too much according to the engine used.

- ※キャブレターが全開にならなかったり、開きすぎる場合はキャブレターの全開位置を送信機のスロットエンドポイントで調整します。
- ※使用するエンジンによって、C0802iスプリングが縮みすぎる時はE0828Bを使用しない場合もあります。

(Brake / ブレーキ)



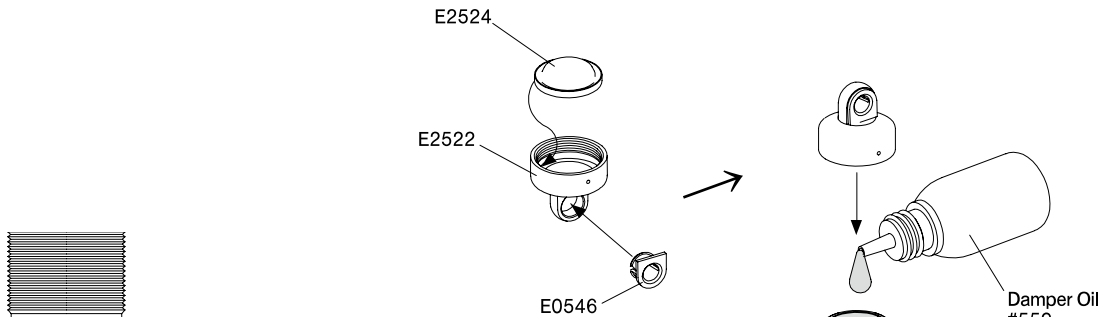
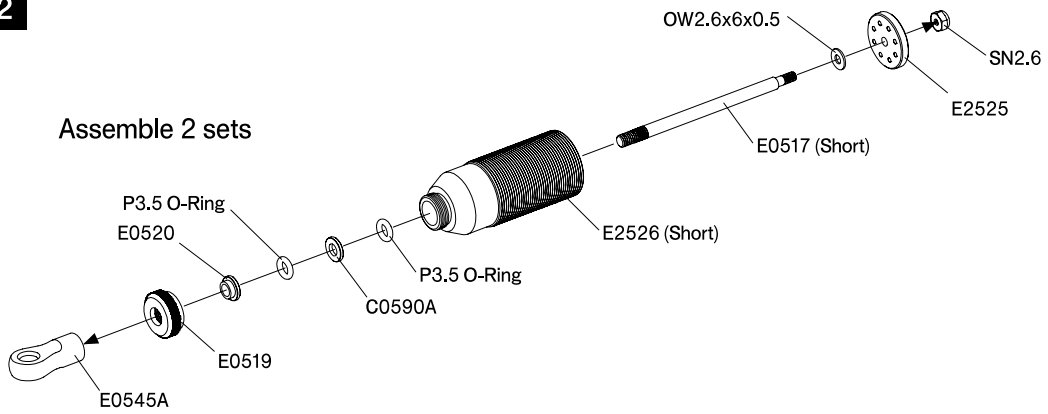
- ※ Install E0828B on the position where brake is free with less play when the throttle servo is neutral.
- ※ If the brake applies too much or not enough, change E0828B position, adjust the high brake of transmitter, or turn E0828A to adjust. Turn E0828A to adjust f/r brake.

- ※スロットルサーボがニュートラルの時に、ブレーキが引きずらない位置で、なるべくあそびの少ない状態にして E0828B を取り付けます。
- ※ブレーキが効かなかったり、効きすぎる場合は、E0828B の位置を変えるか送信機のブレーキエンドポイントを調整するか、E0828A を回して調整します。前後のブレーキの調整は E0828A を回して調整します。

# 20. Front Damper

## Kit Bag-N1/N2

Assemble 2 sets



※After pouring oil, slide the piston up and down to remove bubbles from oil.

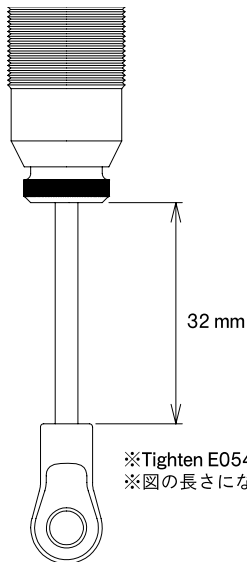
※Fill up the oil to the limit of damper case and tighten E2522.

Please wipe off damper oil which overflowed from the hole of E2522.

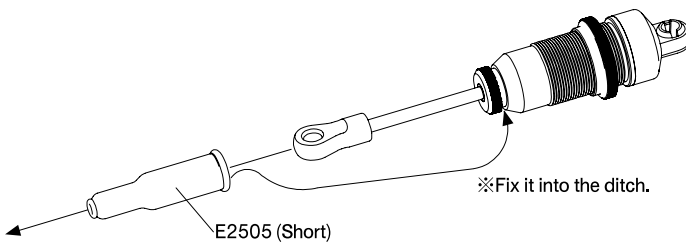
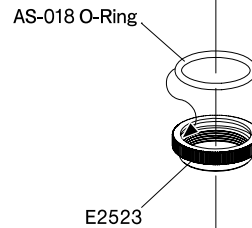
※オイルを入れた後、シャフトをゆっくり上下させオイル中の気泡を抜きます。

※ダンパーケースのフチいっぱいまでオイルを入れた後、E2522を締め込みます。E2522の穴より溢れたオイルはきれいにふき取して下さい。

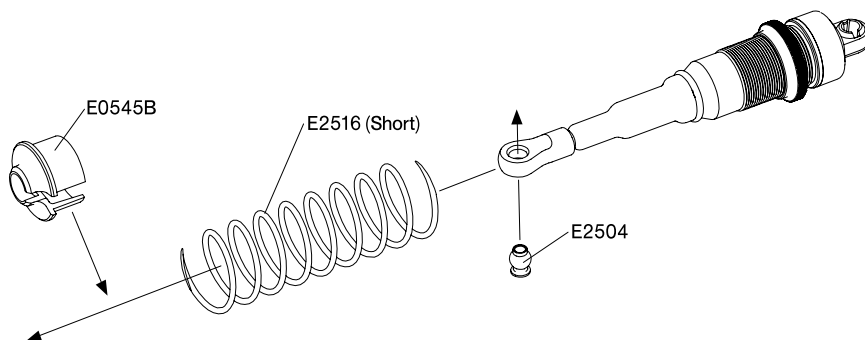
※Tighten E2522 as shown in figure.  
※上記の位置でE2522を締め込みます。



※Tighten E0545A to have the length shown in a figure.  
※図の長さになる様にE0545Aを締め込みます。



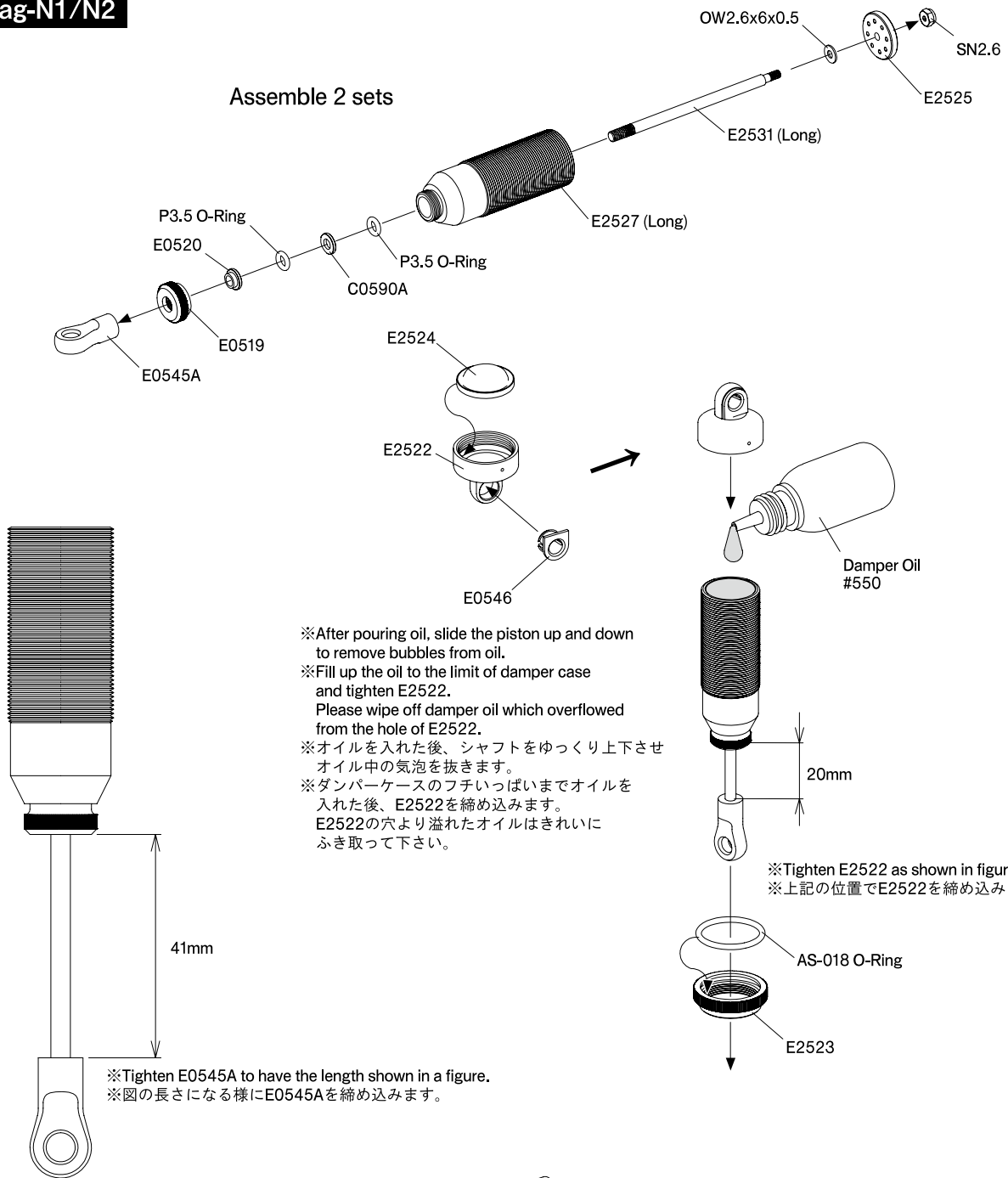
※Fix it into the ditch.



# 21. Rear Damper

## Kit Bag-N1/N2

Assemble 2 sets



※After pouring oil, slide the piston up and down to remove bubbles from oil.

※Fill up the oil to the limit of damper case and tighten E2522. Please wipe off damper oil which overflowed from the hole of E2522.

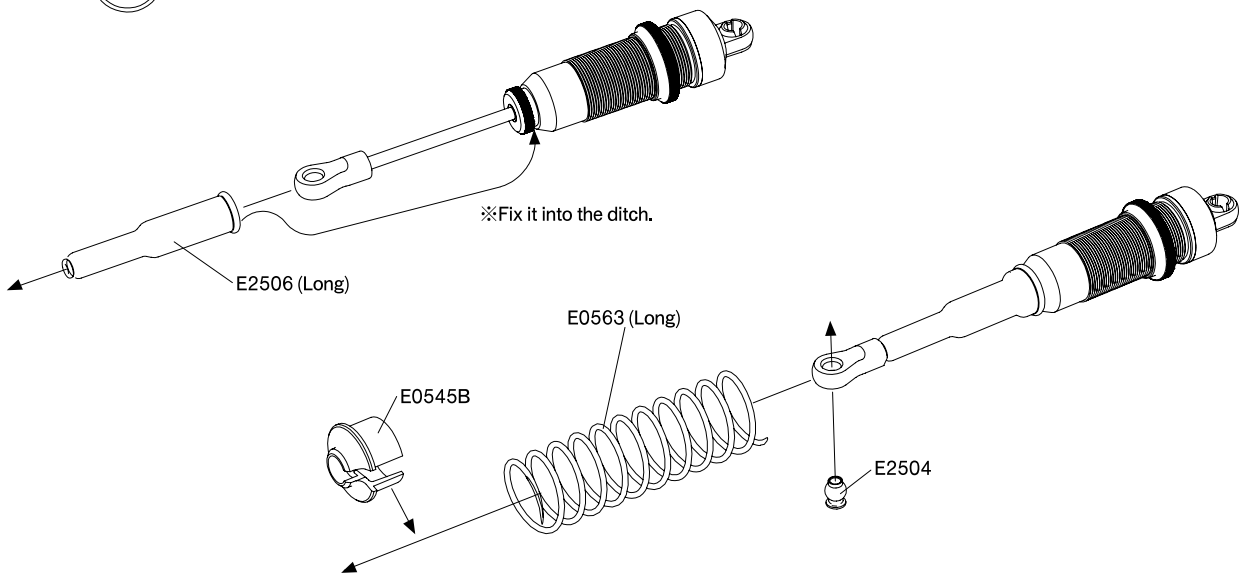
※オイルを入れた後、シャフトをゆっくり上下させオイル中の気泡を抜きます。

※ダンパーケースのフチいっぱいまでオイルを入れた後、E2522を締め込みます。E2522の穴より溢れたオイルはきれいにふき取って下さい。

※Tighten E2522 as shown in figure.  
※上記の位置でE2522を締め込みます。

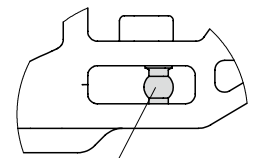
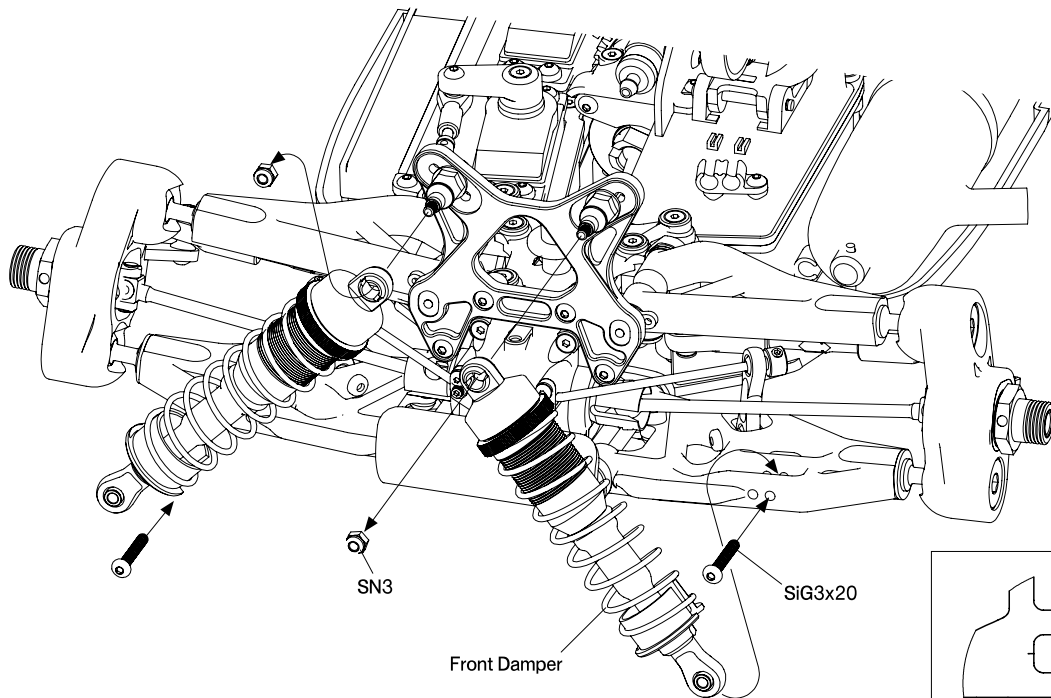
※Tighten E0545A to have the length shown in a figure.  
※図の長さになる様にE0545Aを締め込みます。

※Fix it into the ditch.



## 22. Front Damper

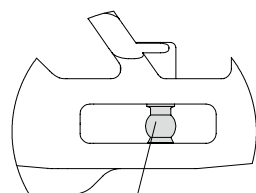
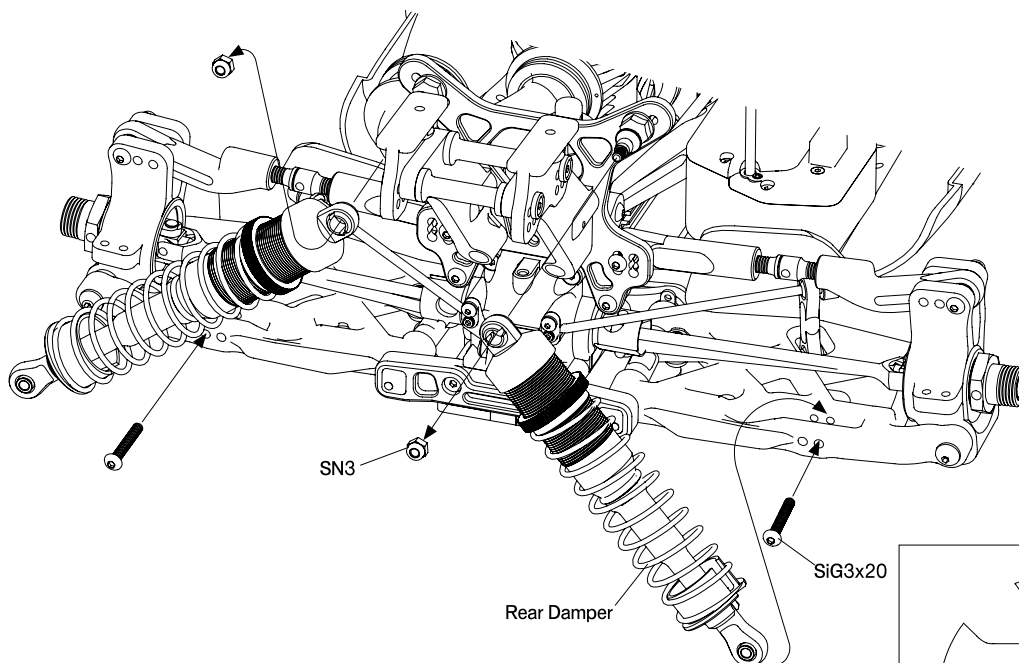
Kit Bag-N1



E2504  
※Be careful about the direction.  
※向きに注意してください。

## 23. Rear Damper

Kit Bag-N1

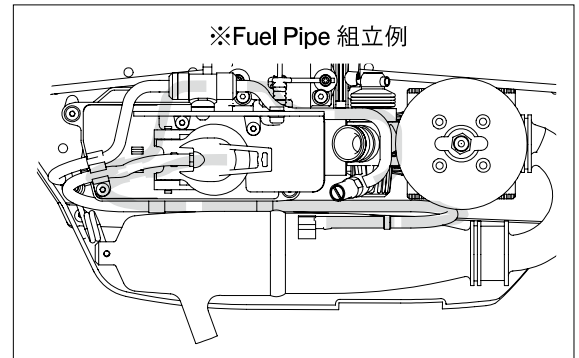
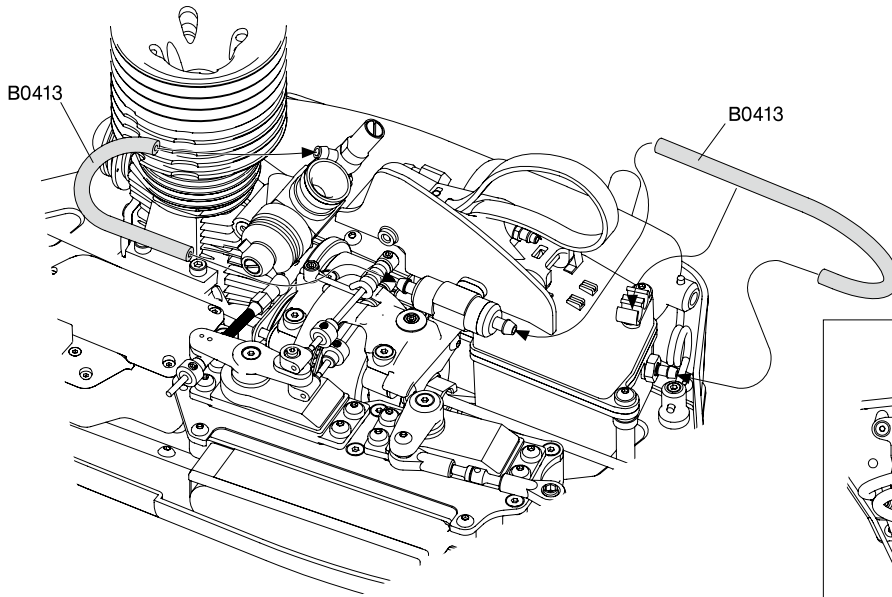


E2504  
※Be careful about the direction.  
※向きに注意してください。

## 24. Fuel Pipe

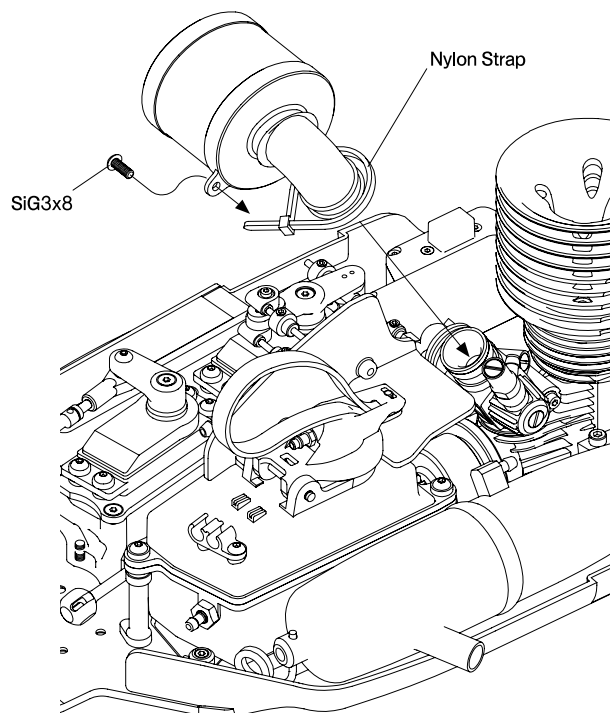
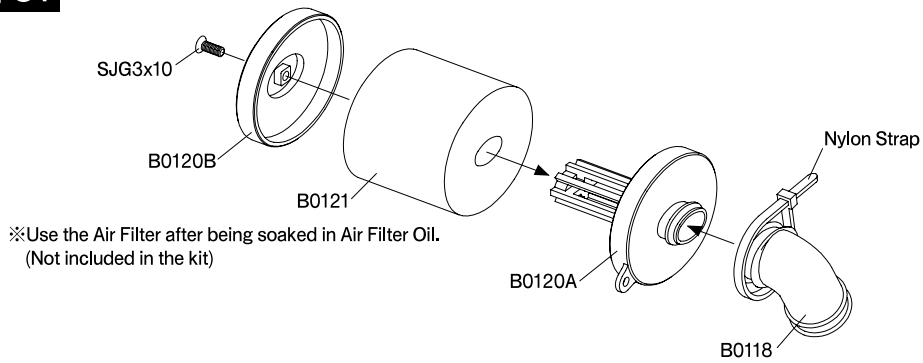
### Kit Bag-O1

※Connect silicone pipe to nipple.



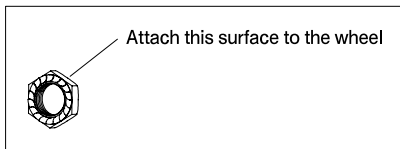
## 25. Air Filter

### Kit Bag-O1



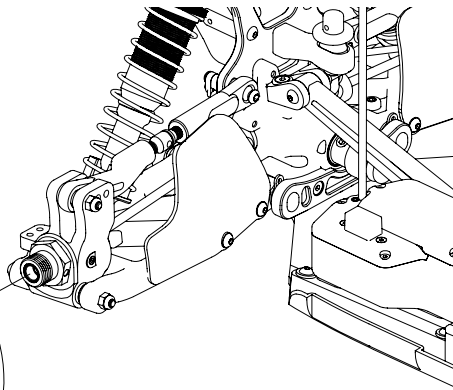
## 26. Tire

### Kit Bag-O1



E0219

Tire/Wheel  
(Not included in the kit)

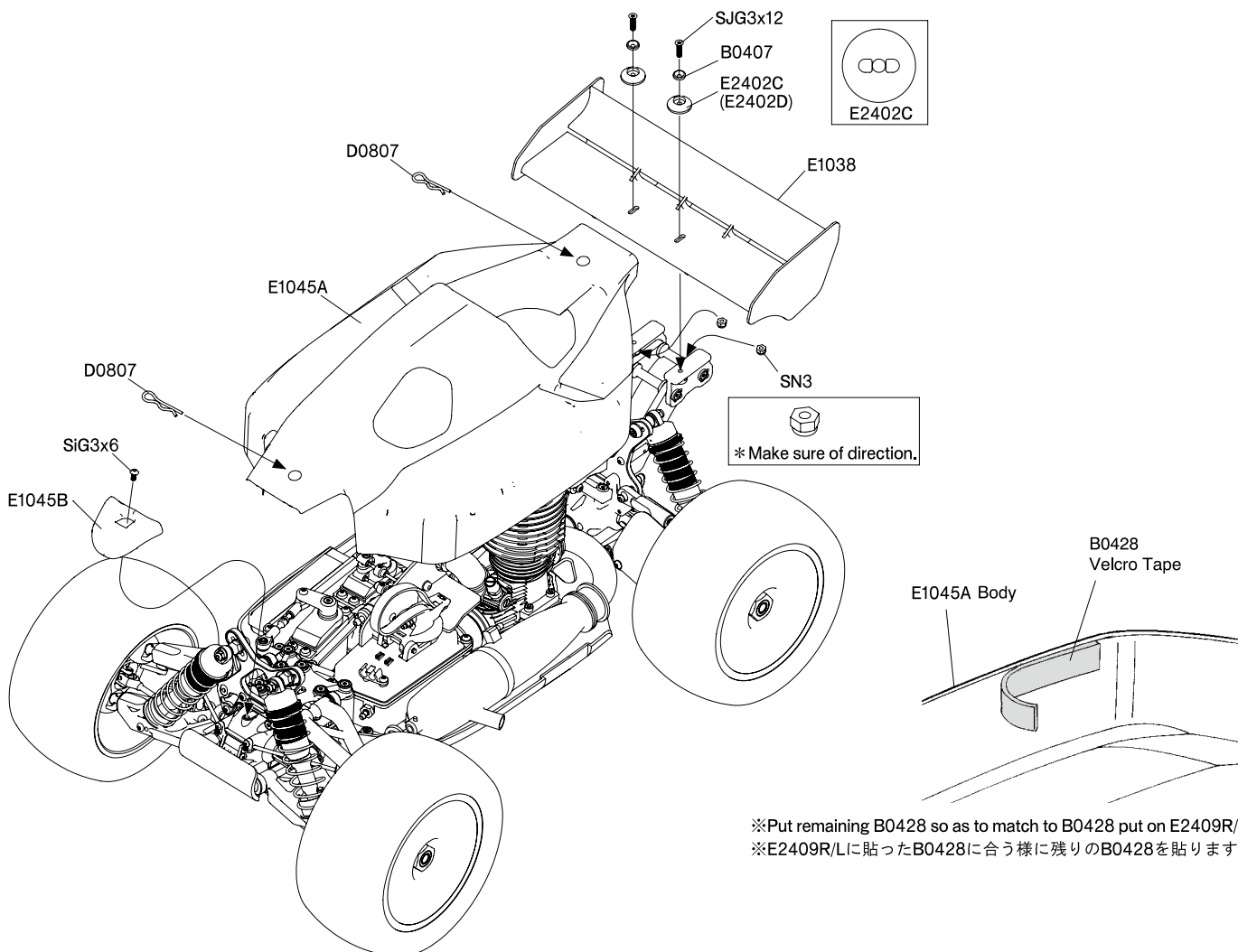
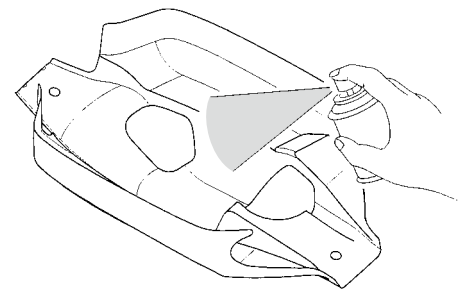
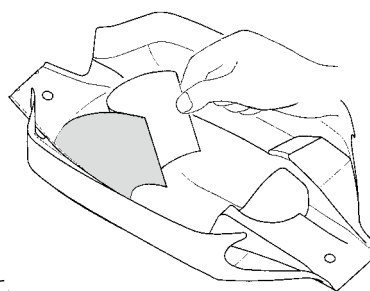


## 27. Body

### Kit Bag-O1

Before painting, wash inside of body with neutral detergent. Apply polycarbonate paint after masking windows. When paint dries, peel off masking and protective films.

塗装する前に中性洗剤でボディ内側を洗い流して乾かしてください。各部ウィンドウにマスキングをしてポリカーボネート塗料で塗装します。塗料が乾いたらマスキングをはがして、保護フィルムをはがしてください。



※Put remaining B0428 so as to match to B0428 put on E2409R/L.  
※E2409R/Lに貼ったB0428に合う様に残りのB0428を貼ります。

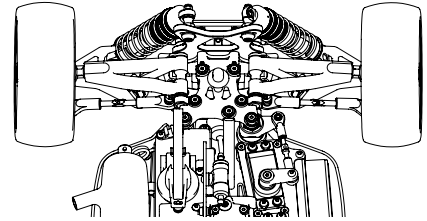
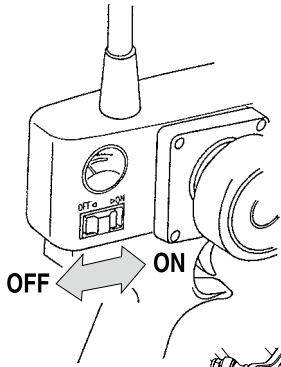


## Starting Engine

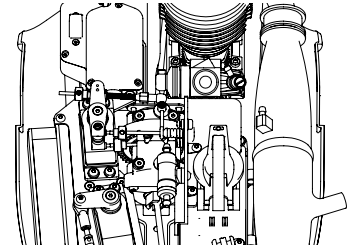
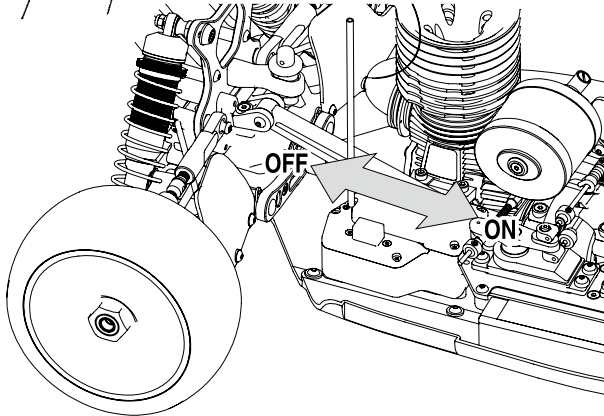
### 1 Switching on radio スイッチの入れ方

- #1 Make sure antenna on transmitter is pulled out and the antenna on receiver is straight. Then switch transmitter on.  
#2 Make sure the carburetor is in the neutral position when receiver is turned on.

送、受信機のアンテナをしっかりとのばしてから送信機、受信機の順でスイッチをオンにします。キャブレターの位置がニュートラルになっているか確認して下さい。



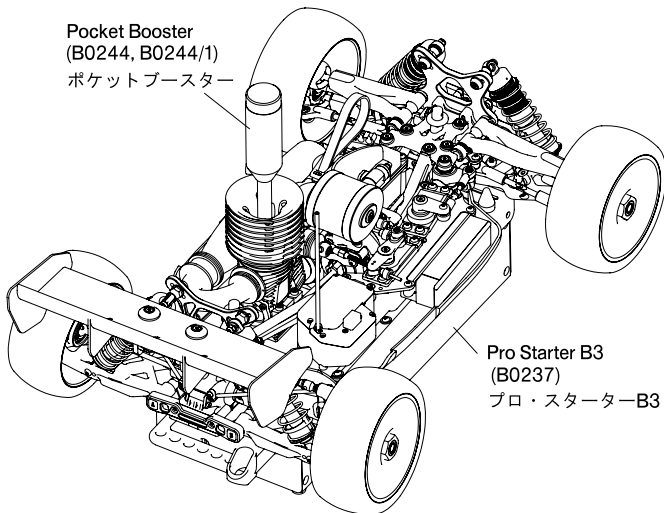
- Check if the steering moves smoothly.
- If not, check batteries of transmitter and receiver.
- ステアリングの確認をしてください。
- 動きが遅い場合は、送信機/受信機の電池を確認してください。



- Check if the throttle moves smoothly.
- If not, check batteries of transmitter and receiver.
- スロットルの確認をしてください。
- 動きが遅い場合は、送信機/受信機の電池を確認してください。

### 2 Starting Engine エンジンの始動

Pocket Booster  
(B0244, B0244/1)  
ポケットブースター



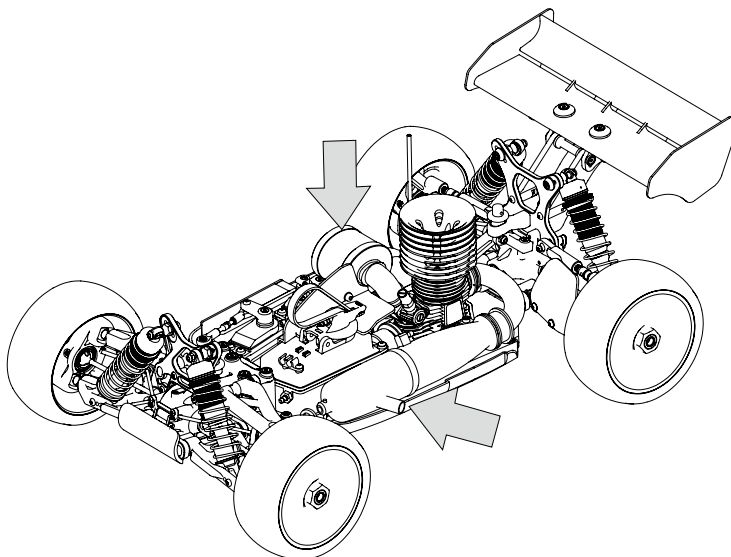
- Fasten tank cap tightly, after filling fuel.  
Apply glow engine fuel prepared only models.  
Heat the plug with booster cord or pocket booster.  
Align a starter's ring with the flywheel of the car, and try to push the car into the starter, and start the engine.  
Increase throttle trim 2 or 3 graduations for easy starting. When successfully started, increase RPM until idling stabilize. Then, return trim to normal.  
Note : Put a car on car stand so all four wheels are off the ground and rotate freely for the idling, but do not rev the engine to full throttle.

燃料タンクに燃料が入っていることを確認し、燃料タンクのキャップをしっかりと閉めます。  
(燃料は模型用のグローエンジン専用のものを使用して下さい。)  
ブースターコード又は、ポケットブースターでプラグをヒートさせます。車体のフライホイールとスターターのリングの位置を合わせ、車体をスターターに押し込むようにしてエンジンを始動させます。  
このとき送信機のスロットルトリムを2、3コマ上げておくと始動しやすいです。始動したら数回空吹かしをしてアイドリングを安定させトリムを元に戻します。  
注) 空吹かしの時はタイヤを浮かして下さい。空吹かしでフルスロットルまで回転を上げないで下さい。

### 3 Stopping Engine エンジンの止め方

- Placing idling position, remove air cleaner and close off air intake opening. Or, block exhausting.  
Note: Use gloves to protect hands as exhaust pipe is very hot.

エンジンの止めかたは、エンジンの回転をアイドリングにして、エアークリーナーをふさいでエアーを止めます。又は、マフラーの排気出口をふさいで排気を止めます。  
この時エンジン、マフラーは高温なので、軍手などをして、やけどに注意して下さい。



## Troubleshooting Guide

PROBLEM	CAUSE	SOLUTION
ENGINE DOES NOT START	<ul style="list-style-type: none"> <li>● Fuel tank is empty or carburettor is not primed.</li> <li>● Bad glow plug or dead plug booster battery.</li> <li>● Fuel lines, air cleaner, or muffler is clogged.</li> <li>● Engine is flooded due to over-priming.</li> <li>● Carburettor is not adjusted properly.</li> <li>● Servo linkage is not adjusted properly.</li> </ul>	<ul style="list-style-type: none"> <li>● Fill fuel tank with fuel and prime throttle.</li> <li>● Replace glow plug and recharge battery.</li> <li>● Clean or replace clogged part(s).</li> <li>● Restart after removing glow plug and discharging fuel. Also check if the glow plug is not dead.</li> <li>● Set idle and main/slow needle adjusting screw to standard starting position.</li> <li>● Move servo to neutral then re-adjust.</li> </ul>
ENGINE START BUT THEN STALLS	<ul style="list-style-type: none"> <li>● Fuel tank is empty.</li> <li>● Fuel lines, air cleaner, or muffler is clogged.</li> <li>● Carburettor is not adjusted properly.</li> <li>● Engine is overheated.</li> </ul>	<ul style="list-style-type: none"> <li>● Fill fuel tank with fuel.</li> <li>● Clean or replace clogged part(s).</li> <li>● Re-adjust idle and main/slow needle adjusting screw.</li> <li>● Allow engine to thoroughly cool down and open main needle adjusting screw 30° turns.</li> </ul>
BAD REACTION AND RESPONSE FROM ENGINE	<ul style="list-style-type: none"> <li>● Carburettor is not adjusted properly.</li> <li>● Low fuel pressure from muffler.</li> </ul>	<ul style="list-style-type: none"> <li>● Re-adjust main/slow needle adjusting screw.</li> <li>● Properly install pressure line from muffler to fuel tank.</li> </ul>
CAR IS HARD TO CONTROL	<ul style="list-style-type: none"> <li>● Weak transmitter and/or receiver batteries.</li> <li>● Low reception from radio antennas.</li> <li>● Servo linkage is not adjusted properly.</li> </ul>	<ul style="list-style-type: none"> <li>● Recharge or replace batteries.</li> <li>● Fully extend transmitter and receiver antennas.</li> <li>● Move servo to neutral then re-adjust.</li> </ul>

車の状態	原因	調べる箇所と直し方
エンジンがかからない。	<ul style="list-style-type: none"> <li>● 燃料が入っていない 燃料がエンジンまできていない</li> <li>● プラグが切れている プラグヒート用電池が減っている</li> <li>● 燃料フィルターが詰まっている 又、エアクリナー、マフラー内の汚れ</li> <li>● オーバーチョーク（チョークのしすぎ）</li> <li>● キャブレターの調整不足</li> <li>● サーボリンクージの調整不足</li> </ul>	<ul style="list-style-type: none"> <li>● 燃料タンクに燃料を入れ、エンジンまで燃料を送る（チョーク）</li> <li>● プラグを交換する。電池を新品にする</li> <li>● 燃料フィルターの掃除、交換をする エアクリナー、マフラー内の掃除</li> <li>● プラグを外しエンジン内の燃料を空にしてから再スタート プラグが切れていないかもチェック</li> <li>● メイン/スローニードル調整ネジを元の基準位置に戻す</li> <li>● サーボをニュートラルにしてから、再度リンクージをやり直す</li> </ul>
エンジンはかかるがすぐに止まる。	<ul style="list-style-type: none"> <li>● 燃料タンクに燃料が入っていない</li> <li>● 燃料チューブ、エアクリナー、マフラー内の汚れ</li> <li>● キャブレターの調整不備</li> <li>● エンジンのオーバーヒート</li> </ul>	<ul style="list-style-type: none"> <li>● 燃料タンクに燃料を入れる</li> <li>● 汚れ又は、詰まっている部分の掃除</li> <li>● メインニードル及びアイドル、スローニードルの調整</li> <li>● エンジンが冷えるのを待ってからメインニードルを30°開けて再スタート</li> </ul>
エンジンがうまく吹き上がらない。	<ul style="list-style-type: none"> <li>● メイン/スローニードルの調整不備</li> <li>● マフラーからのプレッシャーが低い場合</li> </ul>	<ul style="list-style-type: none"> <li>● メイン/スローニードル調整ネジを元の基準位置に戻してから再スタート</li> <li>● 燃料タンクからのプレッシャーチューブがちゃんとつながっているか？チューブに穴が開いていないか</li> </ul>
車が思いどおり動かない。	<ul style="list-style-type: none"> <li>● 送信機、受信機のバッテリー不足</li> <li>● 電波の受信状態が良くない</li> <li>● サーボリンクージの調整不足</li> </ul>	<ul style="list-style-type: none"> <li>● バッテリーの交換又は充電</li> <li>● 送信機及び受信機のアンテナを完全に伸ばす</li> <li>● サーボをニュートラルにしてから調整し直し</li> </ul>

## エンジンRCカーの取り扱いについて

エンジンRCカーは非常に速いスピードで走行し引火性の高い模型用グロー燃料を使用します。排気音は他の人には騒音となることがあり、安全で人の迷惑にならない場所で、また人にケガをさせたり、物を壊したり思わぬ事故がおこらないよう充分注意してから走行をお楽しみください。

### ■組み立てが完成したら

1. ネジ類のゆるみや締め忘れ、部品の取り付け忘れのないことを確認。
2. 可動部分がスムーズに動くことを確認。
3. 受信機、送信機のスイッチを入れ、ステアリングサーボ、エンジンコントロールサーボが正常に動くことを確認。

### ■次のような場所では走行させない

1. 人の多いところ。
2. 子供の近く。
3. 住宅、学校、病院などの近く。
4. 道路、線路の近く。
5. 室内では走行させない。
6. 夜間や早朝は走行させない。
7. 同じ周波数の無線操縦模型が近くにいるとき。
8. 受信機、送信機の電池が少ないとき。
9. RCカーの動きがおかしいとき。

### ■走行させるときは

次の手順を守らないとRCカーが急に走り出したり、破損したり思わぬ事故につながります。

1. 受信機、送信機の電池が十分に充電されている事を確認。
2. RCカーをスターターボックスなどの上のにせ、タイヤを地面から浮かせた状態にする。
3. 送信機のスイッチを入れる。
4. 受信機のスイッチを入れる。
5. ステアリングサーボ、エンジンコントロールサーボが正常に動くことを確認し、正しく調整する。
6. 燃料をタンクに入れタンクのふたを確実にしめる。
7. プラグをヒートさせる。
8. スターターボックスにのせたRCカーの後方を押しエンジンを始動させる。（エンジンが新品の場合エンジンの始動は必ず取扱説明書をよく読み説明書に従ってエンジンのならしを行って下さい。）

### ■走行を終えるときは

1. エンジンを止める。（燃料タンクの燃料を全部使い切るか、シャーシ下面から見えるフライホイールを靴底などで強制的に止める。エンジンやマフラーは非常に熱いので、素手でさわるとヤケドする危険があります。）
2. 受信機のスイッチを切る。
3. 送信機のスイッチを切る。

### ■走行後の準備は

性能を保つためや破損部分、摩耗部分に気づくためにも走らせた後は、必ず手入れをしましょう。

1. 燃料タンクに燃料は残さない。
2. マフラー内部の排気オイルは外に出す。
3. 砂や泥などの汚れはきれいにふきとる。
4. 軸受け、サスペンションなどの可動部分、ベアリングなどに注油する。
5. エンジン内部にも、防錆性のオイル（メンテナンスオイル）を注油する。

## 燃料について 注意！

エンジンRCカーで使用されている模型用グロー燃料は、メタノール、ひまし油又は合成オイル、ニトロメタン等を配合して作られています。これらの成分は非常に引火性が高く揮発性があり取り扱いや保管には充分注意してください。

- 燃料は模型店で販売している模型用グロー燃料を使用してください。ガソリンや灯油などの他の燃料は、エンジンを壊すばかりでなく、爆発や火災などの事故の恐れがあります。絶対に使用しないでください。
- 燃料は引火性が高く火気の近くでは、燃料給油や走行準備など絶対にしないでください。
- 室内での給油、燃料の調合など風通しの悪い所での取扱いは絶対にしないでください。
- 燃料は有害です。飲んだり、燃料の揮発成分や排気ガスを吸い込むのは危険です。絶対にしないでください。
- 燃料の保管は火気、直射日光、高温、電池などの近くを避け幼児の手の届かない所や冷暗所などに保管してください。
- 燃料は給油用の燃料ポンプや燃料タンクに入れたままにしないでください。燃料がもれる危険があります。
- こぼれた燃料は不用の布できれいにふき取ってください。
- 空になった燃料缶はキャップをはずしてから捨ててください。空き缶は火中に投げ込まないで下さい。爆発する危険があります。

## エンジンについて 注意！

走行前はニードルの位置、アイドルリングの位置を確認してから走行してください。新品のエンジンは必ずエンジンのならしを行ってください。

- エンジン、マフラーなど絶対に改造しないでください。
- 走行後しばらくの間、エンジンやマフラーの周辺は高温になっているのでヤケドする危険があります。
- クラッチベル、フライホイールなど高速で回転する部分は、指で触れないでください。ケガをする危険があります。
- 燃料パイプがつまったり劣化していると、エンジンがかからなかったり燃料がもれたりして危険です。
- エアーフィルターは必ず取り付けてください。エアーフィルターはエアーフィルターオイルをしみ込ませたフィルターをご使用ください。
- 汚れていたり、砂のホコリのつまっているエアーフィルターを使用するとエンジンがかからなかったり壊れる原因となります。

## 応急処置について

- 誤って燃料を飲んでしまったら、多量の水を飲ませ吐かせた後、すぐに医師の診察を受けてください。
- 燃料が目に入ってしまったら、水でよく洗い流した後すぐに医師の診察を受けてください。
- 燃料が皮膚についたら、石鹸水でよく洗い流してください。

### HANDLING OF THE ENGINE RC CAR:

Engine RC car runs at a very fast, and uses expensive flammable glow fuel for the model. Exhaust sound becomes noise sometimes to the other people. Operate the model in the area with safety, no troublesome, no personal injury, no property damage, and no accident.

#### ■After assembling

1. Be sure to tight screws securely and install all parts.
2. Make sure whether the movable parts work smoothly.
3. Turn on the switch of the receiver and transmitters, and make sure whether the steering servo and engine control servo work normally.

#### ■Do not operate it:

1. In the place where many people around
2. near children
3. near the residential districts, school, and hospital
4. near the road and railroad track
5. indoors
6. at early morning and at night
7. at the same time when somebody uses the same frequency
8. when the battery of receiver and transmitter weak
9. when the model behave strangely

#### ■Start to operate

Be sure to observe the following process. Non-observance will make RC car start suddenly, and may lead the damage and unexpected accident.

1. Make sure the battery charges fully.
2. Put the RC car on the starter box and float the tires from the ground.
3. Turn on the switch of the receiver.
4. Turn on the switch of the transmitter.
5. Make sure the steering servo and engine control servo work normally and adjust them correctly.
6. Put the fuel in the tank, and close the cap securely.
7. Heat the plug.
8. Push the back of RC car on the starter box and start the engine. (If the engine is new, follow the instruction manual and be sure to smooth new engine. If not, engine will break suddenly by the high rotation.)

#### ■Finish to operate

1. Stop the engine. (Use up the fuel in the tank or force to stop the flywheel that is seen from the bottom of the chassis by the sole of shoe, etc.)
2. Turn off the switch of the receiver.
3. Turn off the switch of the transmitter.

#### ■Maintenance after running

Do care after running to keep performance, and to notice the damage and the wear.

1. Do not leave the fuel in the tank.
2. Exhaust oil insides the muffler should go outside.
3. Clean up the sand and mud.
4. Put the oil on the movable parts such as shaft carrier, suspension, etc and the bearing.
5. Put the rustproof oil (maintenance oil) inside of the engine.

### CAUTION: FUEL

The glow fuel for radio control models that is used for the engine RC car is made of the combination of the methyl alcohol, the oil or composition oil, nitro methane etc. The flammability of these elements is to be very high, have volatility, be fully careful of handling and the storage.

- Only use the glow fuel for radio control models the model shop sells. Other fuel, such as the gasoline and kerosene may break engine, and there is fear of explosion and accident such as a fire. Never use it.
- The flammability of the fuel is very high. Don't do the fuel lubrication and the preparation for operating near the fire.
- Never do handling of the lubrication in the inside and mixing of the fuel in the place where ventilation is bad.
- Fuel is harmful. It is dangerous to drink and to inhale the volatile element of the fuel and exhaust. Never do.
- Avoid fire, direct sunlight, high temperature, near battery and store the fuel in the cool, dry and dark places out of children's reach.
- Don't leave the fuel in the fuel pump and the fuel tank. There is danger that fuel leaks out.
- Wipe out the spilt fuel with the useless cloth completely.
- Remove a cap first and throw the empty fuel can away. Don't throw an empty can into the fire. There is danger of explosion.

### CAUTION: ENGINE

Confirm the position of needle and idling before running. Be sure to smooth new engine.

- Never remodel engine and muffler.
- There is danger that it gets burned because around the engine and the muffler generate high temperature for a while after use.
- Do not touch the rotating parts at high speed such as clutch bell and flywheel. There is danger that it gets hurt.
- If the fuel pipe is choked or deteriorates, the engine may not start and there is danger the fuel leaks out.
- Be sure to put the air filter. Use the filter that is soaked air filter oil.
- Engine may not start if the air filter is dirty, choked with the sand and dust.

### FIRST AID

- If you drink fuel by accident, drink large quantities of water and emit it and right after that, see a doctor.
- If fuel is within eyes, wash if away with the water well, and right after that, see a doctor.
- If fuel is stuck to the skin, wash it with soap and water

# 1/8th Scale Gas Powered 4WD Racing Buggy MBX-7R Parts List

★ : Optional Parts

E2101	CENTER DIFF. MOUNT	★ E0170	REAR ANTI-ROLL BAR $\varnothing$ 2.9mm	B0311	SUPER SILICONE #150
E2103	FRONT LOWER ARM	★ E0171	REAR ANTI-ROLL BAR $\varnothing$ 3.0mm	B0312	SUPER SILICONE #200
★ E2105-B	FRONT UPRIGHT	★ E0172	REAR ANTI-ROLL BAR $\varnothing$ 3.2mm	B0313	SUPER SILICONE #250
E2107	TENSION ROD	E0174	WASHER SET	B0314	SUPER SILICONE #300
E2108	BUSH SET	★ E0175	FRONT ANTI-ROLL BAR $\varnothing$ 2.1mm	B0315	SUPER SILICONE #350
E2109	FRONT UPRIGHT ARM	★ E0176	REAR ANTI-ROLL BAR $\varnothing$ 2.6mm	B0316	SUPER SILICONE #400
E2110	FRONT LOWER ARM MOUNT F	E0183	REBOUND STOP ADJ. SCREW	B0317	SILICONE FOR DIFF. #10000
E2111	FRONT LOWER ARM MOUNT R	E0206	DIFF. WASHER SET	B0318	SILICONE FOR DIFF. #30000
E2112-B	FRONT UPPER ARM MOUNT	E0210	PIN $\varnothing$ 3x16.8 (8pcs.)	B0319	SILICONE FOR DIFF. #50000
E2113	REAR LOWER ARM MOUNT F	E0219	SELF-LOCKING WHEEL NUT	B0320	SILICONE FOR DIFF. #100000
E2114	REAR LOWER ARM MOUNT R	E0221	F/R AXLE SHAFT	B0321	SILICONE FOR DIFF. #3000
E2115	FRONT LOWER ARM SHAFT	C0222C	DIFF. SHAFT	B0322	SILICONE FOR DIFF. #5000
E2116	REAR LOWER ARM SHAFT S	E0223	CENTER UNIVERSAL JOINT (78.5) SET	B0323	SILICONE FOR DIFF. #7000
★ E2117	FRONT UPRIGHT ARM CFRP	E0225	JOINT CUP	B0324	SILICONE FOR DIFF. #1000
E2120	REAR LOWER ARM SHAFT L	E0226	CENTER DRIVE SHAFT (78.5)	B0325	SUPER SILICONE #500
★ E2121	FRONT UPPER PLATE CFRP	E0228	F/R CUP JOINT	B0326	SUPER SILICONE #600
★ E2121B	SERVO SAVER SPACER (for E2121)	E0229	CENTER CUP JOINT	B0327	SUPER SILICONE #700
★ E2123	KINGPIN BALL (STEEL)	★ C0230	DIFF. GEAR 10T	B0328	SUPER SILICONE #800
★ E2124	ADJUST NUT (STEEL)	E0230	DIFF. GEAR 18T	B0329	AIR FILTER OIL
★ E2129	FRONT UPRIGHT	E0236	JOINT BOOTS	B0330	SUPER JOINT GREASE
E2131	REAR UPRIGHT	E0237	JOINT PIN ( $\varnothing$ 2.2x9.8) (FOR E0228/E0229)	B0332	SUPER SILICONE #450
E2132	FRONT UPPER ARM	E0239	WHEEL HUB	B0333	SUPER SILICONE #550
E2133	REAR LOWER ARM	★ E0240	WIDE OFFSET WHEEL HUB 1mm	B0334	SILICONE FOR DIFF. #2000
★ E2134	AL. REAR UPRIGHT SET	★ E0241	WIDE OFFSET WHEEL HUB 2mm	B0335	SILICONE FOR DIFF. #4000
★ E2134L	AL. REAR UPRIGHT L	★ E0243	AL. JOINT CUP	B0337	SILICONE FOR DIFF. #15000
★ E2134R	AL. REAR UPRIGHT R	E0254	CENTER DRIVE SHAFT (110)	B0338	SILICONE FOR DIFF. #20000
★ E2139	FRONT TRACK WIDTH ADJUST SPACER (0.5mm)	C0257	GASKET FOR DIFF.	B0339	PREMIUM GREASE
E2201	DIFF. CASE	E0257	S5 O-RINGS (SILICONE)	B0348	SUPER SILICONE #650
E2202	CONICAL GEAR 44T	E0259	CENTER UNIVERSAL JOINT (110) SET	B0350	SILICONE FOR DIFF. #6000
★ E2203	CONICAL GEAR 42T	C0264	JOINT SHAFT	B0401	SWITCH COVER
E2204	BEVEL GEAR 13T	C0265	JOINT PIN (FOR E0225/E0243)	B0406	BOTH SIDED ADHESIVE TAPE
★ E2205	BEVEL GEAR 12T	E0270	JOINT PIN (FOR E0226/E0254)	B0407	FLAT WASHER 3mm
E2206	SPUR GEAR 46T	C0271	JOINT PIN (FOR E0222)	B0408	FLAT WASHER 4mm
★ E2207	SPUR GEAR 44T	★ C0304A	BRAKE PLATE	B0413	COLOR SILICONE PIPE GRAY
E2208	F/R DIFF. GEAR SET	E0315	SERVO SAVER SPRING	B0428	VELCRO TAPE
E2209	CENTER DIFF. GEAR SET	E0319	BRAKE PAD	B0429	AL. SERVO HORN SET
★ E2217	SPUR GEAR 48T	E0322	RADIO BOX GROMMET	B0430	SERVO HORN PARTS
E2218	FRONT UNIVERSAL JOINT SET	★ C0361	BRAKE PAD BLUE	B0509	SETTING DRIVER FOR ENGINE
E2219	REAR UNIVERSAL JOINT SET	E0405	WING STAY BRACE	B0510	CAMBER GAUGE
E2301	SERVO SAVER	E0410	FRONT BUMPER	B0522	(-) 0.5 SCREW DRIVER
E2302	RADIO BOX	E0412	STONE GUARD	B0523	1.5mm Hex. WRENCH
E2303	RADIO PLATE MOUNT	B0431	3mm CONE WASHER	B0524	2.0mm Hex. WRENCH
E2304	RADIO PLATE	H0471	REAR BODY MOUNT ARM PIN	B0525	2.5mm Hex. WRENCH
E2305	SERVO SAVER SHAFT	H0513	SPRING ADJUSTER	B0526	3.0mm Hex. WRENCH
E2306	SERVO SAVER PIPE	E0517	FRONT DAMPER SHAFT	B0527	2.0mm Ball-Hex. WRENCH
E2308	BRAKE CAM	E0519	OIL SEAL CAP	B0528	2.5mm Ball-Hex. WRENCH
E2309	BRAKE DISC	E0520	OIL SEAL SET	B0529	PRO SPEC TOOLS SET
★ E2310	AL. SERVO SAVER ARM	C0529A	LINK BALL	B0522/1	SPARE TIP FOR (-) 0.5 SCREW DRIVER
★ E2311	AL. SERVO SAVER SHAFT	E0545	DAMPER END	B0523/1	SPARE TIP FOR 1.5mm Hex. WRENCH
E2314	STEERING PLATE	E0546	DAMPER MOUNT PIVOT BUSH	B0524/1	SPARE TIP FOR 2.0mm Hex. WRENCH
★ E2403	AL. WING WASHER A	E0548	DAMPER MOUNT PIVOT	B0525/1	SPARE TIP FOR 2.5mm Hex. WRENCH
★ E2404	AL. WING WASHER B	★ E0554	REAR DAMPER SPRING $\varnothing$ 1.6 L86/10.5T	B0526/1	SPARE TIP FOR 3.0mm Hex. WRENCH
E2408	WING STAY	★ E0555	REAR DAMPER SPRING $\varnothing$ 1.6 L86/10.25T	B0527/1	SPARE TIP FOR 2.0mm Ball-Hex. WRENCH
E2409	STONE GUARD	★ E0556	REAR DAMPER SPRING $\varnothing$ 1.6 L86/10.0T	B0528/1	SPARE TIP FOR 2.5mm Ball-Hex. WRENCH
E2410	CHASSIS	★ E0561	REAR DAMPER SPRING $\varnothing$ 1.6 L86/11.25T	B0530	2.0mm HEX. WRENCH TIP FOR ELECTRIC DRIVER
E2502	FRONT DAMPER STAY	★ E0562	REAR DAMPER SPRING $\varnothing$ 1.6 L86/11.0T	B0531	2.5mm HEX. WRENCH TIP FOR ELECTRIC DRIVER
E2504	DAMPER END BALL	E0563	REAR DAMPER SPRING $\varnothing$ 1.6 L86/10.75T	B0533	CURVED SCISSORS
E2505	DAMPER BOOTS L	★ E0568	REAR DAMPER SPRING $\varnothing$ 1.6 L86/9.75T	B0534	HEIGHT GAUGE R
E2506	DAMPER BOOTS S	★ E0569	REAR DAMPER SPRING $\varnothing$ 1.6 L86/9.5T	B0535	BOX WRENCH 5.5mm
★ E2507	FRONT DAMPER SPRING $\varnothing$ 1.5 L70/8.25T	★ E0575	REAR DAMPER SPRING $\varnothing$ 1.5 L86/8.5T	B0536	BOX WRENCH 7.0mm
★ E2508	FRONT DAMPER SPRING $\varnothing$ 1.5 L70/8.0T	★ E0576	REAR DAMPER SPRING $\varnothing$ 1.5 L86/8.25T	B0537	BOX WRENCH 5.0mm
★ E2509	FRONT DAMPER SPRING $\varnothing$ 1.5 L70/7.75T	★ E0577	REAR DAMPER SPRING $\varnothing$ 1.5 L86/8.0T	B0538	PRO SPEC Hex. WRENCH SET
★ E2510	FRONT DAMPER SPRING $\varnothing$ 1.5 L70/7.5T	★ E0578	REAR DAMPER SPRING $\varnothing$ 1.5 L86/7.75T	B0541	PIN REPLACEMENT TOOL
★ E2511	FRONT DAMPER STAY CFRP	★ E0582	REAR DAMPER SPRING $\varnothing$ 1.5 L86/8.75T	B0541D	SPARE TIP FOR PIN REPLACEMENT TOOL
★ E2515	FRONT DAMPER SPRING $\varnothing$ 1.6 L70/9.5T	C0601	BEARING (8X16X5)	B0544	WHEEL NUT WRENCH
★ E2516	FRONT DAMPER SPRING $\varnothing$ 1.6 L70/9.25T	C0601/1	BEARING (8X16X5) 10pcs.	B0663	SG3X12 CAP SCREW
★ E2517	FRONT DAMPER SPRING $\varnothing$ 1.6 L70/9.0T	E0602	BEARING (5X10X4)	B0660/1	SG3X25 CAP SCREW
★ E2518	FRONT DAMPER SPRING $\varnothing$ 1.6 L70/8.75T	E0602/1	BEARING (5X10X4) 10pcs.	B0660/4	SG2X8 CAP SCREW
E2522	DAMPER CAP	C0605	BEARING (6X10X3)	B0670	SK3X3 SET SCREW
E2523	DAMPER SPRING ADJUSTER	C0702B	TAPER CONE	B0671	SK3X5 SET SCREW
E2524	DIAPHRAGM	E0701	ENGINE MOUNT	B0680	SK4X4 SET SCREW
E2525	DAMPER PISTON ( $\varnothing$ 1.3/8H)	E0702	FLY WHEEL	B0681	SK4X5 SET SCREW
E2526	FRONT DAMPER CASE	C0704	ENGINE NUT (SG)	B0690	SK5X5 SET SCREW
E2527	REAR DAMPER CASE	★ E0704	AL. CLUTCH SHOE (LIGHT WEIGHT)	B0712	SN2.6 NYLON NUT
E2528	FRONT DAMPER SET	E0705	FLY WHEEL WASHER	B0713	SN3 NYLON NUT
E2529	REAR DAMPER SET	E0707	CLUTCH BELL 13T	B0714	SN4 NYLON NUT
E2530	AS-018 O-RINGS (10pcs.)	C0708	3P CLUTCH SPRING $\varnothing$ 1.0mm	B07201	OWS3 SPRING WASHER
E2531	REAR DAMPER SHAFT	★ E0708	CLUTCH BELL 14T	B0723	OW 3X8X0.5 WASHER
E2532	REAR DAMPER STAY	★ E0709	CLUTCH BELL 15T	B0725	OW 2.5X6X0.5 WASHER
★ E2533	REAR DAMPER STAY CFRP	★ E0710	AL. CLUTCH SHOE (HARD)	B0730	SG3X8 B/H SCREW
E2534	DAMPER PISTON ( $\varnothing$ 1.35/5H)	★ E0717	3P CLUTCH SPRING $\varnothing$ 0.95mm	B0731	SG3X10 B/H SCREW
★ E2535	DAMPER PISTON ( $\varnothing$ 1.2/8H)	★ E0718	3P CLUTCH SPRING $\varnothing$ 1.05mm	B0732	SG3X12 B/H SCREW
★ E2536	DAMPER PISTON (BLANK)	C0723	ENGINE MOUNT FLAT SCREW	B0734	SG3X16 B/H SCREW
★ E2601	5x10x4 BEARINGS (NMB) 2pcs.	★ C0751	3P CLUTCH SPRING $\varnothing$ 0.9mm	B0735	SG3X18 B/H SCREW
★ E2601/1	5x10x4 BEARINGS (NMB) 10pcs.	★ C0753	3P CLUTCH SPRING $\varnothing$ 1.1mm	B0736	SG3X16 B/H SCREW
★ E2602	8x16x5 BEARINGS (NMB) 2pcs.	C0754	AL. CLUTCH SHOE	B0737	SG3X20 B/H SCREW
★ E2602/1	8x16x5 BEARINGS (NMB) 10pcs.	C0801H	PIVOT BUSH	B07301	SG3X23 B/H SCREW
★ E2701	ONE-PIECE ENGINE MOUNT	E0803	FUEL TANK BUSH	B07304	SG2.5X8 B/H SCREW
★ E2702	CLUTCH BELL 13T (LIGHT WEIGHT)	E0806	TURNBUCKLE ROD 35mm	B07305	SG3X5 B/H SCREW
E2802	FUEL GUARD	D0807	BODY PIN 15/21	B0740	SJG3X8 F/H SCREW
E2803	SERVO HORN	★ E0808	TITANIUM TURNBUCKLE ROD 35mm	B0741	SJG3X10 F/H SCREW
E2804	PIVOT BALL	E0811-B	REAR UPPER ARM LINK (LONG)	B0743	SJG3X12 F/H SCREW
E2805	LINKAGE PARTS	E0814	BALL LINK $\varnothing$ 7mm	B0746	SJG4X8 F/H SCREW
E2807	FUEL TANK NIPPLE	E0829	ANTI-ROLL BAR LINK BALL	B0747	SJG4X10 F/H SCREW
E2808	ANTENNA PIPE	E0838	STEERING ROD $\varnothing$ 5	B0748	SJG4X15 F/H SCREW
E2809	FUEL TANK CAP PULLER	H0855	BALL LINK $\varnothing$ 6mm (C0111C)	B0750	SJG4X12 F/H SCREW
★ E2811	TITANIUM SCREW SET A	H0864-B	FUEL TANK CAP	B0751	SJG3X32 F/H SCREW
★ E2813	TITANIUM STEERING ROD 52	H0867	PIVOT BALL	B0752	SJG3X16 F/H SCREW
★ E2815	AL. SERVO HORN SET (TH)	E0903	MUFFLER STAY	B0754	SJG2X6 F/H SCREW
★ E2817	P2 O-RINGS (10pcs.)	★ E1024	WHEEL LD WHITE (4pcs.)	B0756	SJG3X14 F/H SCREW
E2818	FUEL TANK	★ E1025	WHEEL LD YELLOW (4pcs.)	B0730T	SG3X8 B/H TITANIUM SCREW
★ E2819	TITANIUM SCREW SET B	E1038	WING WHITE	B0731T	SG3X10 B/H TITANIUM SCREW
E2820	STEEL SCREW SET FOR MBX-7R	★ E1039	WING YELLOW	B0732T	SG3X12 B/H TITANIUM SCREW
B0104	FUEL FILTER S	E1045	WING BLACK	B0734T	SG3X16 B/H TITANIUM SCREW
C0107D	PIVOT BALL $\varnothing$ 7mm	E1054	BODY (MBX-7 ECO/7R)	B0735T	SG3X18 B/H TITANIUM SCREW
★ E0117	TITANIUM REAR UPPER ARM	E1055	MBX-7R INSTRUCTION MANUAL	B0736T	SG3X6 B/H TITANIUM SCREW
B0120	AIR FILTER SET	★ P0402	12 LOGO STICKER	B07301T	SG3X23 B/H TITANIUM SCREW
B0121	AIR FILTER	★ P0403	12 LOGO STICKER (Metallic)	B07302T	SG3X28 B/H TITANIUM SCREW
C0129	FRONT UPPER ARM ROD			B07303T	SG3X5 B/H TITANIUM SCREW
E0135-B	SUS. ARM SPACER			B0737T	SG3X20 B/H TITANIUM SCREW
E0146	GEAR BOX			B0740T	SJG3X8 F/H TITANIUM SCREW
E0155	ANTI-ROLL BAR LINK			B0741T	SJG3X10 F/H TITANIUM SCREW
E0159	ADJUST NUT			B0742T	SJG3X6 F/H TITANIUM SCREW
E0160	FRONT LOWER KINGPIN BALL			B0743T	SJG3X12 F/H TITANIUM SCREW
E0161	FRONT TRACK WIDTH ADJUST SPACER			B0746T	SJG4X8 F/H TITANIUM SCREW
E0162	FRONT UPPER ARM SHAFT			B0747T	SJG4X10 F/H TITANIUM SCREW
★ E0163	FRONT ANTI-ROLL BAR $\varnothing$ 2.2mm			B0748T	SJG4X15 F/H TITANIUM SCREW
★ E0164	FRONT ANTI-ROLL BAR $\varnothing$ 2.3mm			B0750T	SJG4X12 F/H TITANIUM SCREW
★ E0165	FRONT ANTI-ROLL BAR $\varnothing$ 2.4mm			B0751T	SJG3X32 F/H TITANIUM SCREW
★ E0166	FRONT ANTI-ROLL BAR $\varnothing$ 2.5mm			B0752T	SJG3X16 F/H TITANIUM SCREW
★ E0167	FRONT ANTI-ROLL BAR $\varnothing$ 2.6mm			B0756T	SJG3X14 F/H TITANIUM SCREW
E0168	REAR ANTI-ROLL BAR $\varnothing$ 2.7mm				
★ E0169	REAR ANTI-ROLL BAR $\varnothing$ 2.8mm				

## OTHER PARTS

B0115	FUEL PUMP 500ml
B0115B	SPARE FUEL BOTTLE 500ml
B0208	DC ADAPTOR FOR POCKET BOOSTER
B0233	BATTERY CODE FOR RII/BLI/R3/B3
B0237	PRO STARTER B3
B0242	POWER PACK 1500 W/FUTABA (6V)
B0244	POCKET BOOSTER
B0244/1	POCKET BOOSTER with BATTERY
B0301	LOCKFIRM LIQUID
B0303	ENGINE MAINTENANCE OIL
B0310	SUPER SILICONE #100



---

***MUGEN SEIKI CO., LTD.***

1395 Takane-cho, Funabashi, Chiba  
274-0817, Japan

E-mail: [support@mugenseiki.com](mailto:support@mugenseiki.com)  
[www.mugenseiki.co.jp](http://www.mugenseiki.co.jp)  
[www.mugenseiki.com](http://www.mugenseiki.com)

---

***MUGEN SEIKI RACING LTD.***

20525 Crescent Bay Drive  
Lake Forest, CA 92630, USA

E-mail: [support@mugenracing.com](mailto:support@mugenracing.com)  
[www.mugenracing.com](http://www.mugenracing.com)

---

***MSE MUGEN SEIKI Europe Vertriebs GmbH***

Auf'm Wasserkamp 3,  
D-45881 Gelsenkirchen, Germany

E-mail: [info@mugen.eu](mailto:info@mugen.eu)  
[www.mugen.eu](http://www.mugen.eu)